

Klimatologische Übersicht  
**Gornsdorf, Andreasberg (515 m ü. N.N.)**

50° 42' 24" N, 12° 52' 59" E

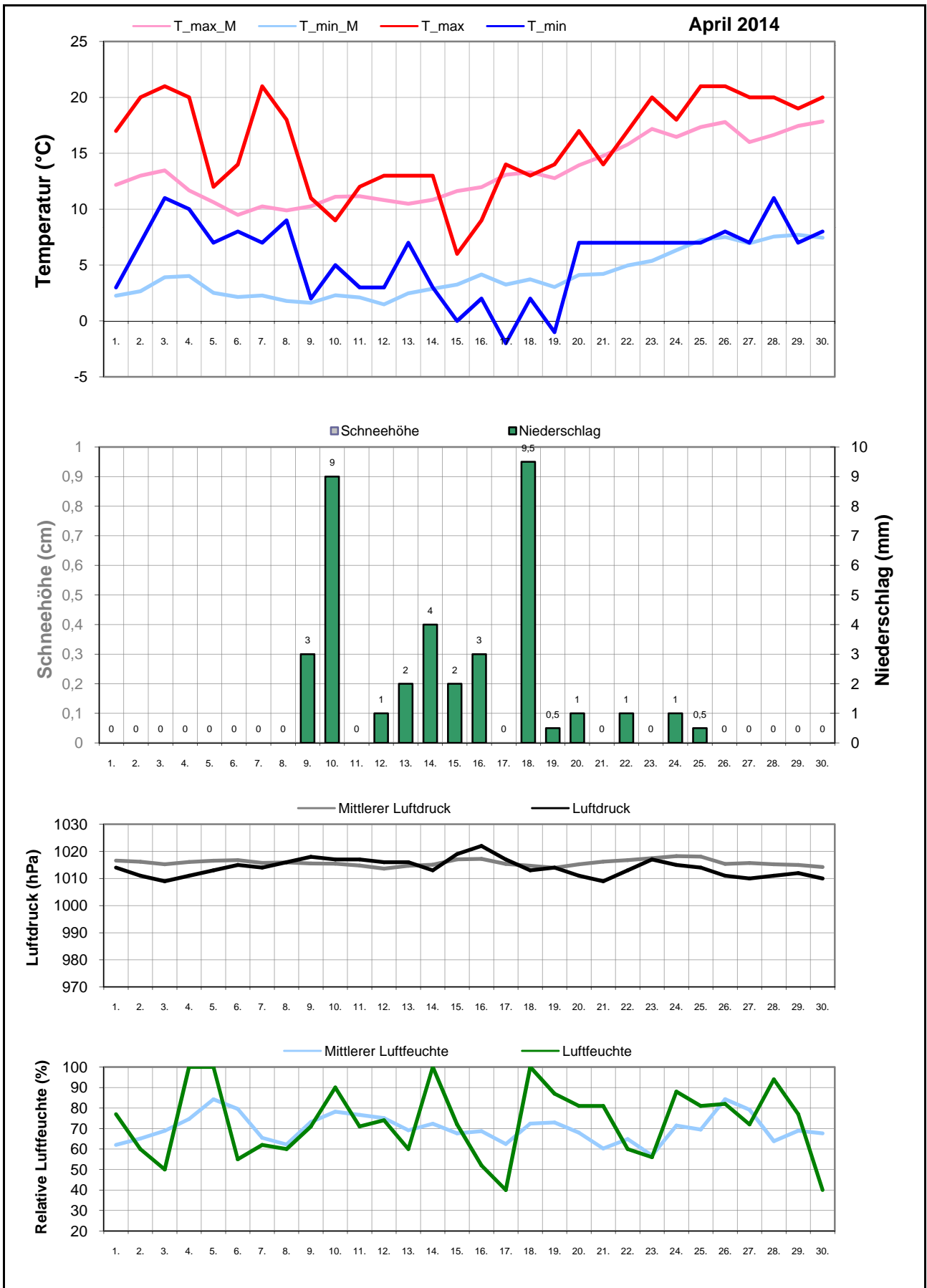
Element	Einheit	Mittelwert	April 2014	Abweichung	Bisherige Extreme			
					Max.	Jahr	Min.	Jahr
Temperatur (Mittelwert)	°C	8,7	<b>10,8</b>	2,1	12,5	2009	4,8	1997
Höchste Temperatur	°C	22,3	<b>21,0</b>	-1,3	27,0	1996	16,0	1997
Mittlere Maximumtemperatur	°C	13,3	<b>15,9</b>	2,6	18,4	2009	8,5	1995
Tiefste Temperatur	°C	-3,4	<b>-2,0</b>	1,4	-0,5	2000	-9,0	2013
Mittlere Minimumtemperatur	°C	4,0	<b>5,6</b>	1,6	6,6	2009	0,3	1997
Temperatur (Mittelwert - 1.-10.)	°C	6,9	<b>11,6</b>	4,7	12,3	2009	0,1	2013
Temperatur (Mittelwert - 11.-20.)	°C	7,5	<b>7,4</b>	-0,1	12,6	2009	2,8	1997
Temperatur (Mittelwert - 21.-31.)	°C	11,6	<b>13,3</b>	1,7	16,0	2000	7,2	1997
Max.: ≥ 30,0 °C (Heiße Tage)	Tage	0,0	<b>0</b>	0,0	0	1995	0	1995
Max.: ≥ 25,0 °C (Sommertage)	Tage	0,5	<b>0</b>	-0,5	4	1996	0	1995
Min.: ≥ 20,0 °C (Tropennacht)	Tage	0,0	<b>0</b>	0,0	0	1995	0	1995
Min.: < 0,0 °C (Frosttage)	Tage	4,9	<b>2</b>	-2,9	15	1997	1	2000
Min.: < -10,0 °C (Strenger Frost)	Tage	0,0	<b>0</b>	0,0	0	1995	0	1995
Max.: < 0,0 °C (Eistage)	Tage	0,2	<b>0</b>	-0,2	2	2003	0	1997
Gesamtniederschlagshöhe	mm	56,1	<b>37,5</b>	67%	134,5	2008	4,5	2007
Maximaler Tagesniederschlag	mm	14,3	<b>9,5</b>	-4,8	35,0	2008	4,0	2007
Zahl der Tage mit ≥ 10,0 mm	Tage	1,5	<b>0</b>	-1,5	4	2008	0	1998
Zahl der Tage mit ≥ 5,0 mm	Tage	4,2	<b>2</b>	-2,2	9	1997	0	2007
Zahl der Tage mit ≥ 2,5 mm	Tage	6,9	<b>5</b>	-1,9	13	1997	1	2007
Zahl der Tage mit ≥ 1,0 mm	Tage	11,1	<b>11</b>	-0,1	19	2001	1	2007
Zahl der Tage mit > 0 mm	Tage	12,8	<b>13</b>	0,2	25	2001	2	2007
Maximale Schneehöhe	cm	3,7	<b>0,0</b>	-3,7	27,0	2013	0,0	1998
Zahl der Tage mit ≥ 50 cm	Tage	0,0	<b>0</b>	0,0	0	1995	0	1995
Zahl der Tage mit ≥ 25 cm	Tage	0,3	<b>0</b>	-0,3	6	2013	0	1995
Zahl der Tage mit ≥ 10 cm	Tage	0,7	<b>0</b>	-0,7	10	2013	0	1995
Zahl der Tage mit ≥ 5 cm	Tage	1,3	<b>0</b>	-1,3	11	2013	0	1998
Zahl der Tage mit > 0 cm	Tage	2,0	<b>0</b>	-2,0	11	2013	0	1998
Luftdruck (Mittelwert)	hPa	1015,8	<b>1013,9</b>	-1,9	1023,7	2011	1008,3	2008
Tiefster Luftdruck	hPa	1006,5	<b>1009,0</b>	2,5	1018,0	2007	996,0	2012
Höchster Luftdruck	hPa	1024,7	<b>1022,0</b>	-2,7	1030,0	2011	1018,0	2006
rel. Luftfeuchtigkeit (Mittelwert)	%	70,2	<b>73,1</b>	2,9	85,1	2008	59,5	2007
Minimale rel. Luftfeuchtigkeit	%	39,9	<b>40,0</b>	0,1	53,0	2004	28,0	2005
Anteil N	%	7,4	<b>6,7</b>	-0,8	20,0	2010	0,0	2004
Anteil NO	%	6,9	<b>6,7</b>	-0,3	30,0	2007	0,0	2004
Anteil O	%	20,5	<b>26,7</b>	6,2	40,0	2007	0,0	2004
Anteil SO	%	6,2	<b>6,7</b>	0,5	20,0	2009	0,0	2002
Anteil S	%	3,8	<b>3,3</b>	-0,5	10,0	2004	0,0	2002
Anteil SW	%	14,1	<b>3,3</b>	-10,8	33,3	2005	0,0	2007
Anteil W	%	27,2	<b>10,0</b>	-17,2	46,7	2012	6,7	2007
Anteil NW	%	13,8	<b>36,7</b>	22,8	36,7	2006	0,0	2009
Zahl der Tage mit Nebel	Tage	1,4	<b>1</b>	-0,4	5	2010	0	1997
Z. d. T. m. Schneefall	Tage	3,0	<b>2</b>	-1,0	11	1997	0	1998
Z. d. T. m. Gewitter	Tage	0,7	<b>0</b>	-0,7	2	1998	0	1996

Aux

M-ID apr

J-ID AU

Klimatologische Übersicht  
**Gornsdorf, Andreasberg (515 m ü. N.N.)**  
 50° 42' 24" N, 12° 52' 59" E



# Klimatologische Übersicht Gornsdorf, Andreasberg (515 m ü. N.N.)

50° 42' 24" N, 12° 52' 59" E

Datum	Maximum Temperatur		Minimum Temperatur		Luftdruck		Luftfeuchte		Niederschlag mm	Schneehöhe cm	Windrichtung	April 2014			
												Wettererscheinungen			
	°C	°C*	°C	°C*	hPa	hPa*	%	%*				18-6 Uhr	6-18 Uhr		
1.	17,0	12,2	3,0	2,3	1014	1017	77	62			o				
2.	20,0	13,0	7,0	2,7	1011	1016	60	65,1			w				
3.	21,0	13,5	11,0	3,9	1009	1015	50	68,8			w				
4.	20,0	11,7	10,0	4,0	1011	1016	100	74,6			no				
5.	12,0	10,6	7,0	2,5	1013	1017	100	84,2			nw				
6.	14,0	9,5	8,0	2,1	1015	1017	55	79,5			nw	Nebel			
7.	21,0	10,3	7,0	2,3	1014	1016	62	65,5			s				
8.	18,0	9,9	9,0	1,8	1016	1016	60	62,2			nw				
9.	11,0	10,3	2,0	1,6	1018	1016	71	73,2	3		nw	Regenschauer	Regenschauer		
10.	9,0	11,1	5,0	2,3	1017	1015	90	78,2	9		nw	Regenschauer	Regenschauer		
11.	12,0	11,2	3,0	2,1	1017	1015	71	76,6			so				
12.	13,0	10,8	3,0	1,5	1016	1014	74	75,1	1		nw	leichter Regen			
13.	13,0	10,5	7,0	2,5	1016	1015	60	69,2	2		nw	leichter Regen			
14.	13,0	10,8	3,0	2,9	1013	1015	100	72,3	4		nw	Regenschauer, Graupelschauer	Regenschauer, Graupelschauer		
15.	6,0	11,6	0,0	3,3	1019	1017	72	67,6	2		nw	leichter Schneefall			
16.	9,0	12,0	2,0	4,2	1022	1017	52	68,7	3		n	leichter Regen			
17.	14,0	13,1	-2,0	3,3	1017	1015	40	62,5			n				
18.	13,0	13,3	2,0	3,7	1013	1015	100	72,4	9,5		nw	mäßiger Schneefall, mäßiger Regen	Regenschauer		
19.	14,0	12,8	-1,0	3,0	1014	1014	87	72,9	0,5		nw	Regenschauer			
20.	17,0	13,9	7,0	4,1	1011	1015	81	68	1		so		Graupelschauer		
21.	14,0	14,8	7,0	4,2	1009	1016	81	60,2			o				
22.	17,0	15,8	7,0	5,0	1013	1017	60	64,8	1		sw	Regenschauer			
23.	20,0	17,2	7,0	5,4	1017	1017	56	56,8			w				
24.	18,0	16,5	7,0	6,3	1015	1018	88	71,5	1		o		leichter Regen		
25.	21,0	17,4	7,0	7,2	1014	1018	81	69,5	0,5		no		leichter Regen		
26.	21,0	17,8	8,0	7,5	1011	1015	82	84,3			o				
27.	20,0	16,0	7,0	6,9	1010	1016	72	79,2			o				
28.	20,0	16,7	11,0	7,6	1011	1015	94	63,8			o				
29.	19,0	17,4	7,0	7,7	1012	1015	77	68,9			o				
30.	20,0	17,9	8,0	7,4	1010	1014	40	67,6			o				

\* vieljähriger Mittelwert

### Windrichtungsverteilung

