

Klimatologische Übersicht
Gornsdorf, Andreasberg (515 m ü. N.N.)

50° 42' 24" N, 12° 52' 59" E

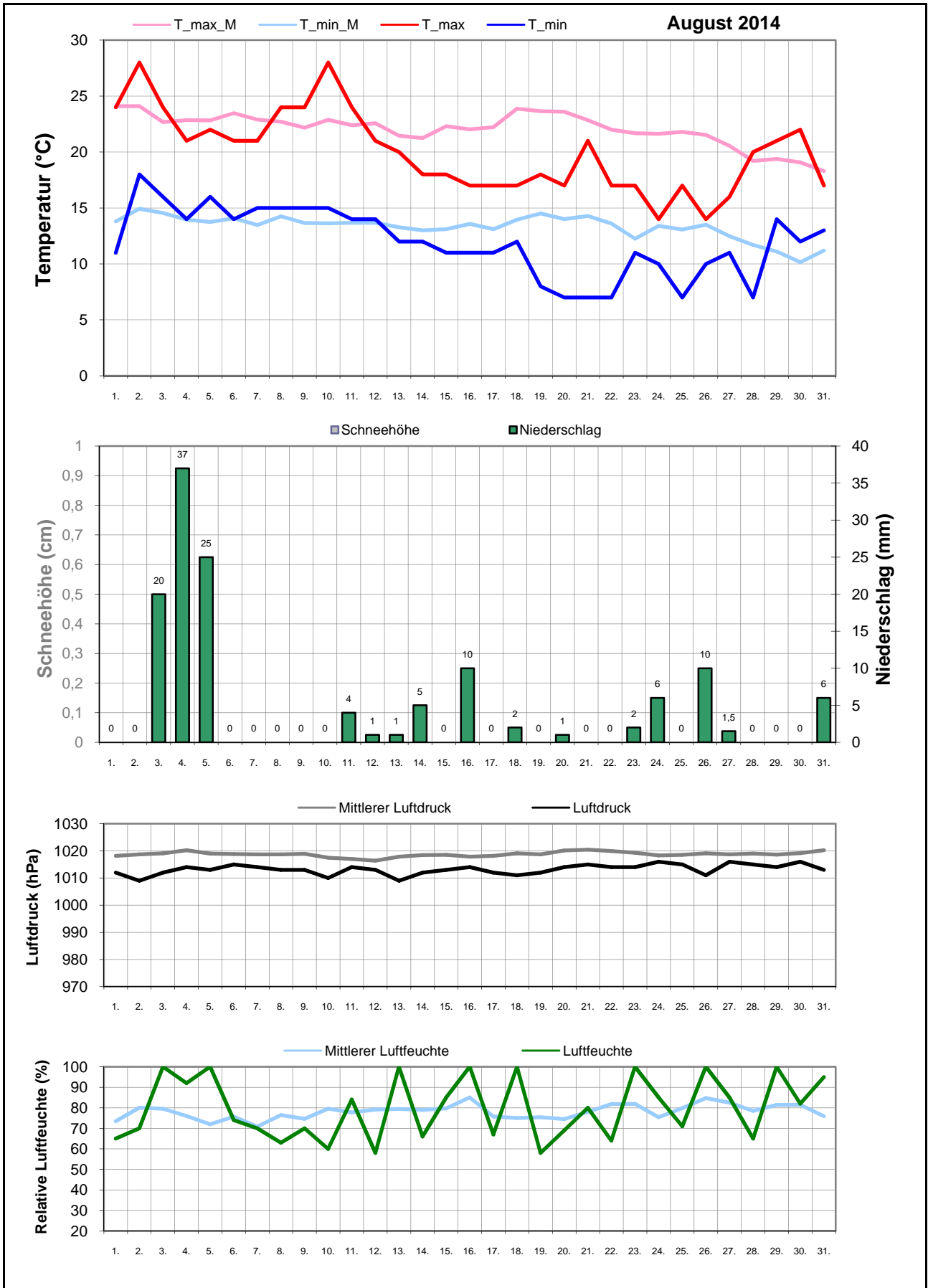
Element	Einheit	Mittelwert	August 2014	Abweichung	Bisherige Extreme			
					Max.	Jahr	Min.	Jahr
Temperatur (Mittelwert)	°C	17,7	16,0	-1,7	20,4	2003	14,9	2006
Höchste Temperatur	°C	29,5	28,0	-1,5	35,0	2012	26,0	2002
Mittlere Maximumtemperatur	°C	22,1	20,0	-2,1	25,6	2003	18,3	2006
Tiefste Temperatur	°C	7,8	7,0	-0,8	14,0	2002	6,0	1995
Mittlere Minimumtemperatur	°C	13,3	11,9	-1,4	15,1	2001	11,2	2005
Temperatur (Mittelwert - 1.-10.)	°C	18,5	19,3	+0,8	23,6	2003	13,4	2005
Temperatur (Mittelwert - 11.-20.)	°C	18,1	15,0	-3,1	22,5	2000	15,0	2014
Temperatur (Mittelwert - 21.-31.)	°C	16,6	13,9	-2,7	20,9	1997	12,4	1998
Max.: ≥ 30,0 °C (Heiße Tage)	Tage	1,4	0	-1,4	6	2003	0	1995
Max.: ≥ 25,0 °C (Sommertage)	Tage	8,4	2	-6,4	19	2003	0	2015
Min.: ≥ 20,0 °C (Tropennacht)	Tage	0,9	0	-0,9	7	1995	0	1996
Min.: < 0,0 °C (Frosttage)	Tage	0,0	0	+0,0	0	1995	0	1995
Min.: < -10,0 °C (Strenger Frost)	Tage	0,0	0	+0,0	0	1995	0	1995
Max.: < 0,0 °C (Eistage)	Tage	0,0	0	+0,0	0	1995	0	1995
Gesamtniederschlagshöhe	mm	117,6	131,5	112%	309,5	2002	31,0	2003
Maximaler Tagesniederschlag	mm	36,3	37,0	+0,8	111,5	2002	9,0	2003
Zahl der Tage mit ≥ 10,0 mm	Tage	3,6	5	+1,4	10	2010	0	2003
Zahl der Tage mit ≥ 5,0 mm	Tage	6,9	8	+1,1	16	2010	2	2003
Zahl der Tage mit ≥ 2,5 mm	Tage	9,3	9	-0,3	17	2010	4	2003
Zahl der Tage mit ≥ 1,0 mm	Tage	12,6	15	+2,4	21	2006	8	2003
Zahl der Tage mit > 0 mm	Tage	13,6	15	+1,4	21	2006	10	2003
Maximale Schneehöhe	cm	0,0	0,0	+0,0	0,0	1995	0,0	1995
Zahl der Tage mit ≥ 50 cm	Tage	0,0	0	+0,0	0	1995	0	1995
Zahl der Tage mit ≥ 25 cm	Tage	0,0	0	+0,0	0	1995	0	1995
Zahl der Tage mit ≥ 10 cm	Tage	0,0	0	+0,0	0	1995	0	1995
Zahl der Tage mit ≥ 5 cm	Tage	0,0	0	+0,0	0	1995	0	1995
Zahl der Tage mit > 0 cm	Tage	0,0	0	+0,0	0	1995	0	1995
Luftdruck (Mittelwert)	hPa	1018,7	1013,2	-5,6	1024,2	2012	1013,2	2014
Tiefster Luftdruck	hPa	1011,5	1009,0	-2,5	1019,0	2009	1002,0	2008
Höchster Luftdruck	hPa	1025,2	1016,0	-9,2	1031,0	2010	1016,0	2014
rel. Luftfeuchtigkeit (Mittelwert)	%	78,1	79,9	+1,9	87,5	2006	65,8	2012
Minimale rel. Luftfeuchtigkeit	%	50,5	58,0	+7,5	68,0	2002	35,0	2012
Anteil N	%	3,0	3,2	+0,2	19,4	2006	0,0	2003
Anteil NO	%	2,0	0,0	-2,0	6,5	2003	0,0	2002
Anteil O	%	11,2	9,7	-1,5	32,3	2003	0,0	2008
Anteil SO	%	6,5	16,1	+9,7	19,4	2002	0,0	2003
Anteil S	%	4,5	6,5	+2,0	16,1	2002	0,0	2003
Anteil SW	%	24,8	22,6	-2,2	54,8	2010	6,5	2005
Anteil W	%	35,5	41,9	+6,5	67,7	2008	12,9	2002
Anteil NW	%	12,7	0,0	-12,7	38,7	2005	0,0	2011
Zahl der Tage mit Nebel	Tage	0,9	0	-0,9	4	2001	0	1995
Z. d. T. m. Schneefall	Tage	0,0	0	+0,0	0	1995	0	1995
Z. d. T. m. Gewitter	Tage	2,7	4	+1,4	9	2002	1	2004

Aux

M-ID aug

J-ID AU

Klimatologische Übersicht
Gornsdorf, Andreasberg (515 m ü. N.N.)
 50° 42' 24" N, 12° 52' 59" E



Klimatologische Übersicht Gornsdorf, Andreasberg (515 m ü. N.N.)

50° 42' 24" N, 12° 52' 59" E

Datum	Maximum Temperatur		Minimum Temperatur		Luftdruck		Luftfeuchte		Niederschlag mm	Schneehöhe cm	Windrichtung	August 2014			
												Wettererscheinungen			
	°C	°C*	°C	°C*	hPa	hPa*	%	%*				18-6 Uhr	6-18 Uhr		
1.	24,0	24,1	11,0	13,8	1012	1018	65	73,5			so				
2.	28,0	24,1	18,0	14,9	1009	1019	70	80,1			o		Gewitter		
3.	24,0	22,7	16,0	14,6	1012	1019	100	79,5	20		sw		Gewitter		
4.	21,0	22,9	14,0	14,0	1014	1020	92	76	37		o		Regenschauer, Gewitter		
5.	22,0	22,8	16,0	13,8	1013	1019	100	72	25		n		Gewitter, Hagel		
6.	21,0	23,5	14,0	14,1	1015	1019	74	75,7			s				
7.	21,0	22,9	15,0	13,5	1014	1019	70	70,8			w				
8.	24,0	22,7	15,0	14,3	1013	1019	63	76,5			s				
9.	24,0	22,2	15,0	13,7	1013	1019	70	74,6			w				
10.	28,0	22,9	15,0	13,6	1010	1017	60	79,6			sw				
11.	24,0	22,4	14,0	13,7	1014	1017	84	77,8	4		w	leichter Regen	leichter Regen		
12.	21,0	22,6	14,0	13,7	1013	1016	58	79,2	1		so	leichter Regen			
13.	20,0	21,5	12,0	13,3	1009	1018	100	79,5	1		so		leichter Regen		
14.	18,0	21,3	12,0	13,0	1012	1018	66	79	5		sw	Regenschauer	Regenschauer		
15.	18,0	22,3	11,0	13,1	1013	1019	85	79,7			w				
16.	17,0	22,0	11,0	13,6	1014	1018	100	85	10		w	Regenschauer	Regenschauer		
17.	17,0	22,2	11,0	13,1	1012	1018	67	75,8			w				
18.	17,0	23,9	12,0	14,0	1011	1019	100	75	2		sw		Regenschauer		
19.	18,0	23,7	8,0	14,5	1012	1019	58	75,4			w				
20.	17,0	23,6	7,0	14,0	1014	1020	69	74,5	1		w		Regenschauer		
21.	21,0	22,9	7,0	14,3	1015	1020	80	78			so				
22.	17,0	22,0	7,0	13,6	1014	1020	64	81,8			w				
23.	17,0	21,7	11,0	12,3	1014	1019	100	81,9	2		sw		Regenschauer		
24.	14,0	21,6	10,0	13,4	1016	1018	85	75,4	6		w	Regenschauer	Regenschauer		
25.	17,0	21,8	7,0	13,1	1015	1019	71	79,8			so				
26.	14,0	21,5	10,0	13,5	1011	1019	100	84,8	10		w	mäßiger Regen	mäßiger Regen		
27.	16,0	20,6	11,0	12,5	1016	1019	85	82,5	1,5		w	leichter Regen			
28.	20,0	19,2	7,0	11,7	1015	1019	65	78,5			w				
29.	21,0	19,4	14,0	11,1	1014	1019	100	81,4			o				
30.	22,0	19,1	12,0	10,2	1016	1019	82	81,5			sw				
31.	17,0	18,3	13,0	11,2	1013	1020	95	75,9	6		sw	mäßiger Regen	Regenschauer		

* vieljähriger Mittelwert

Windrichtungsverteilung

- ◆ August 2014
- Mittelwert

