

Klimatologische Übersicht
Gornsdorf, Andreasberg (515 m ü. N.N.)

50° 42' 24" N, 12° 52' 59" E

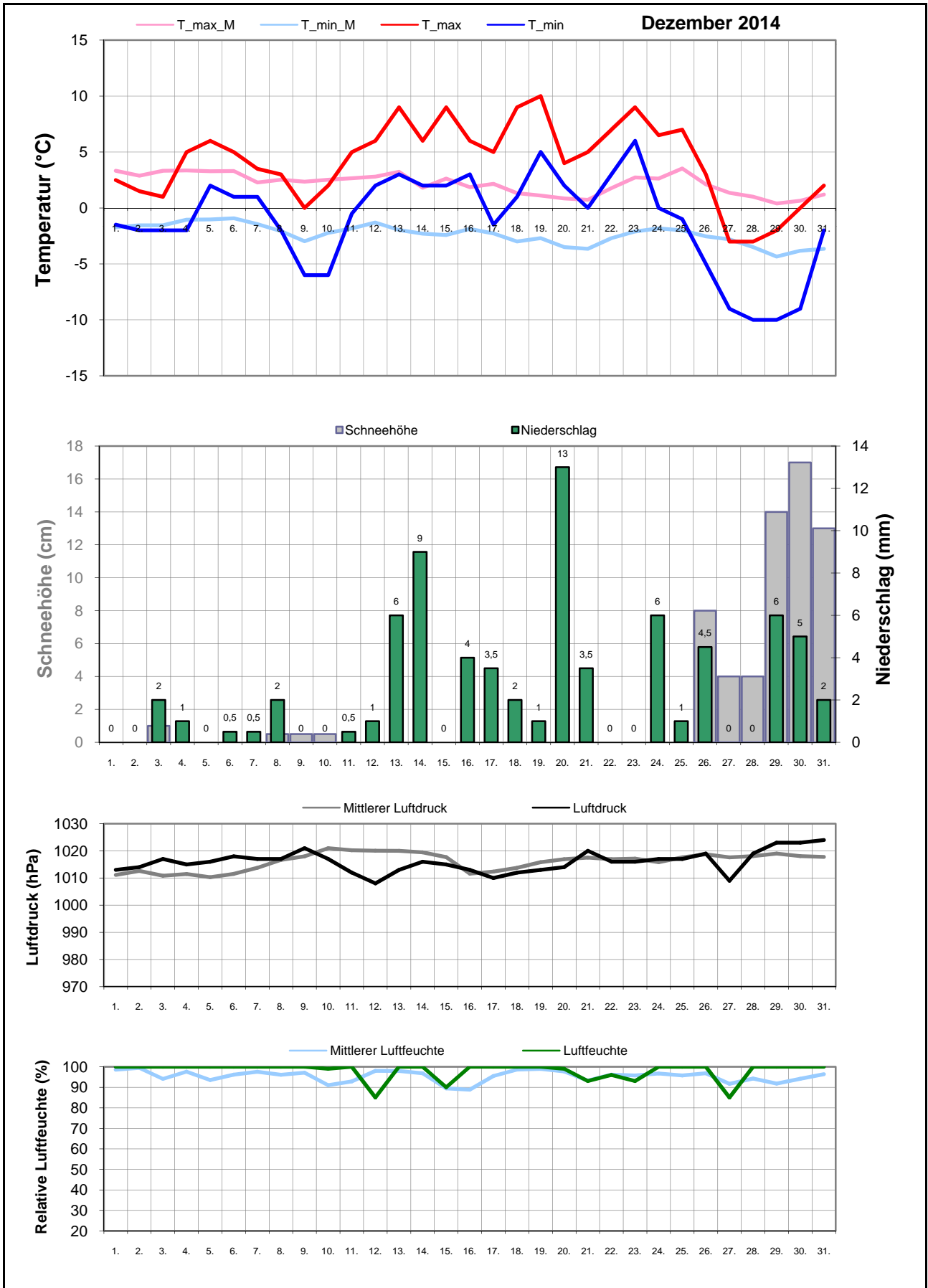
Element	Einheit	Mittelwert	Dezember		Bisherige Extreme			
			2014	Abweichung	Max.	Jahr	Min.	Jahr
Temperatur (Mittelwert)	°C	-0,1	1,5	+1,6	3,6	2006	-4,8	2010
Höchste Temperatur	°C	9,1	10,0	+0,9	13,0	2006	5,0	2005
Mittlere Maximumtemperatur	°C	2,2	4,2	+2,0	6,1	2013	-3,3	1995
Tiefste Temperatur	°C	-11,3	-10,0	+1,3	-4,0	2006	-21,0	1996
Mittlere Minimumtemperatur	°C	-2,3	-1,2	+1,2	1,4	2006	-8,2	2010
Temperatur (Mittelwert - 1.-10.)	°C	0,6	0,6	-0,0	6,5	2006	-5,2	1998
Temperatur (Mittelwert - 11.-20.)	°C	-0,1	4,4	+4,5	4,6	2013	-5,6	2009
Temperatur (Mittelwert - 21.-31.)	°C	-0,7	-0,3	+0,4	4,4	2013	-12,1	1996
Max.: ≥ 30,0 °C (Heiße Tage)	Tage	0,0	0	+0,0	0	1995	0	1995
Max.: ≥ 25,0 °C (Sommertage)	Tage	0,0	0	+0,0	0	1995	0	1995
Min.: ≥ 20,0 °C (Tropennacht)	Tage	0,0	0	+0,0	0	1995	0	1995
Min.: < 0,0 °C (Frosttage)	Tage	19,1	16	-3,1	30	2010	0	2015
Min.: < -10,0 °C (Strenger Frost)	Tage	1,7	0	-1,7	10	1996	0	1999
Max.: < 0,0 °C (Eistage)	Tage	8,2	3	-5,2	26	1995	0	2006
Gesamtniederschlagshöhe	mm	84,0	74,0	88%	149,0	2001	33,0	2000
Maximaler Tagesniederschlag	mm	16,7	13,0	-3,7	33,0	2002	5,0	2000
Zahl der Tage mit ≥ 10,0 mm	Tage	2,5	1	-1,5	6	2001	0	2000
Zahl der Tage mit ≥ 5,0 mm	Tage	6,4	6	-0,4	11	2001	2	2000
Zahl der Tage mit ≥ 2,5 mm	Tage	10,6	10	-0,6	16	2005	6	2000
Zahl der Tage mit ≥ 1,0 mm	Tage	15,9	18	+2,1	23	2001	8	2013
Zahl der Tage mit > 0 mm	Tage	17,9	21	+3,1	24	2001	11	2013
Maximale Schneehöhe	cm	22,4	17,0	-5,4	68,0	2010	5,0	2000
Zahl der Tage mit ≥ 50 cm	Tage	0,9	0	-0,9	14	2010	0	1995
Zahl der Tage mit ≥ 25 cm	Tage	3,3	0	-3,3	24	2010	0	1996
Zahl der Tage mit ≥ 10 cm	Tage	9,5	3	-6,5	31	2010	0	2000
Zahl der Tage mit ≥ 5 cm	Tage	12,2	4	-8,2	31	1996	1	2000
Zahl der Tage mit > 0 cm	Tage	15,9	10	-5,9	31	1995	2	2013
Luftdruck (Mittelwert)	hPa	1016,1	1015,9	-0,2	1024,7	2007	1007,8	2009
Tiefster Luftdruck	hPa	996,8	1008,0	+11,2	1008,0	2014	971,0	2011
Höchster Luftdruck	hPa	1030,2	1024,0	-6,2	1039,0	2011	1024,0	2014
rel. Luftfeuchtigkeit (Mittelwert)	%	95,4	98,1	+2,6	99,7	2005	90,1	2013
Minimale rel. Luftfeuchtigkeit	%	63,2	85,0	+21,8	97,0	2005	25,0	2004
Anteil N	%	11,4	6,5	-5,0	29,0	2012	0,0	2006
Anteil NO	%	2,5	0,0	-2,5	6,5	2002	0,0	2003
Anteil O	%	16,9	9,7	-7,2	29,0	2002	6,5	2004
Anteil SO	%	4,7	3,2	-1,5	16,1	2002	0,0	2003
Anteil S	%	6,9	3,2	-3,7	19,4	2003	0,0	2005
Anteil SW	%	12,2	9,7	-2,5	38,7	2003	0,0	2004
Anteil W	%	29,0	25,8	-3,2	61,3	2004	6,5	2012
Anteil NW	%	16,4	41,9	+25,6	41,9	2014	3,2	2004
Zahl der Tage mit Nebel	Tage	3,0	3	+0,0	6	2001	0	2000
Z. d. T. m. Schneefall	Tage	9,9	10	+0,1	21	2010	1	2006
Z. d. T. m. Gewitter	Tage	0,3	1	+0,7	2	2001	0	1995

Aux

M-ID dez

J-ID AU

Klimatologische Übersicht
Gornsdorf, Andreasberg (515 m ü. N.N.)
 50° 42' 24" N, 12° 52' 59" E



Klimatologische Übersicht Gornsdorf, Andreasberg (515 m ü. N.N.)

50° 42' 24" N, 12° 52' 59" E

Datum	Maximum Temperatur		Minimum Temperatur		Luftdruck		Luftfeuchte		Niederschlag mm	Schneehöhe cm	Windrichtung	Dezember 2014			
												Wettererscheinungen			
	°C	°C*	°C	°C*	hPa	hPa*	%	%*				18-6 Uhr	6-18 Uhr		
1.	2,5	3,3	-1,5	-1,7	1013	1011	100	98,5			o				
2.	1,5	2,9	-2,0	-1,6	1014	1013	100	99,5			o		leichter Schneefall		
3.	1,0	3,3	-2,0	-1,6	1017	1011	100	94,1	2	1	nW	leichter Schneefall	leichter Schneefall		
4.	5,0	3,4	-2,0	-1,1	1015	1011	100	97,6	1		O	leichter Nieselregen	leichter Nieselregen		
5.	6,0	3,3	2,0	-1,0	1016	1010	100	93,5			nW		Nebel		
6.	5,0	3,3	1,0	-0,9	1018	1012	100	96,2	0,5		nW	Nebel	Nebel		
7.	3,5	2,3	1,0	-1,5	1017	1014	100	97,5	0,5		SW	leichter Nieselregen	leichter Nieselregen		
8.	3,0	2,5	-2,0	-2,1	1017	1017	100	96,1	2	0,5	nW	leichter Schneefall			
9.	0,0	2,4	-6,0	-3,0	1021	1018	100	97,1		0,5	so				
10.	2,0	2,5	-6,0	-2,2	1017	1021	99	91		0,5	nW				
11.	5,0	2,7	-0,5	-1,8	1012	1020	100	92,8	0,5		w		Regenschauer, Gewitter		
12.	6,0	2,8	2,0	-1,3	1008	1020	85	98	1		nW	leichter Regen			
13.	9,0	3,2	3,0	-2,0	1013	1020	100	97,9	6		nW	Regenschauer	Regenschauer		
14.	6,0	1,8	2,0	-2,3	1016	1019	100	96,8	9		S	mäßiger Regen	mäßiger Regen		
15.	9,0	2,6	2,0	-2,4	1015	1018	90	89,5			nW				
16.	6,0	1,9	3,0	-1,9	1013	1012	100	88,8	4		nW	leichter Regen			
17.	5,0	2,2	-1,5	-2,3	1010	1012	100	95,5	3,5		w		leichter Schneeregen		
18.	9,0	1,3	1,0	-3,0	1012	1014	100	98,6	2		nW	leichter Nieselregen	leichter Nieselregen		
19.	10,0	1,1	5,0	-2,7	1013	1016	100	98,9	1		nW		Regenschauer (Sturm)		
20.	4,0	0,9	2,0	-3,5	1014	1017	99	97,7	13		w	mäßiger Regen	Schneeschauer (Sturm)		
21.	5,0	0,7	0,0	-3,7	1020	1018	93	93,2	3,5		w	Regenschauer	Regenschauer		
22.	7,0	1,8	3,0	-2,7	1016	1017	96	96,2			w				
23.	9,0	2,7	6,0	-2,1	1016	1017	93	95,8			w				
24.	6,5	2,6	0,0	-1,8	1017	1016	100	96,7	6		w	leichter Schneeregen	leichter Schneefall		
25.	7,0	3,5	-1,0	-2,0	1017	1018	100	95,8	1		w	leichter Schneefall	leichter Schneefall		
26.	3,0	2,1	-5,0	-2,6	1019	1019	100	96,8	4,5	8	SW	starker Schneefall			
27.	-3,0	1,4	-9,0	-2,8	1009	1018	85	91,7		4	SW				
28.	-3,0	1,0	-10,0	-3,5	1019	1018	100	94,2		4	nW				
29.	-2,0	0,4	-10,0	-4,4	1023	1019	100	91,8	6	14	n	starker Schneefall	leichter Schneefall		
30.	0,0	0,7	-9,0	-3,8	1023	1018	100	94,2	5	17	n	leichter Schneefall	starker Schneefall		
31.	2,0	1,2	-2,0	-3,7	1024	1018	100	96,4	2	13	nW	leichter Schneefall	starker Nieselregen, Nebel		

* vieljähriger Mittelwert

Windrichtungsverteilung

—●— Dezember 2014
— Mittelwert

