

Klimatologische Übersicht  
**Gornsdorf, Andreasberg (515 m ü. N.N.)**

50° 42' 24" N, 12° 52' 59" E

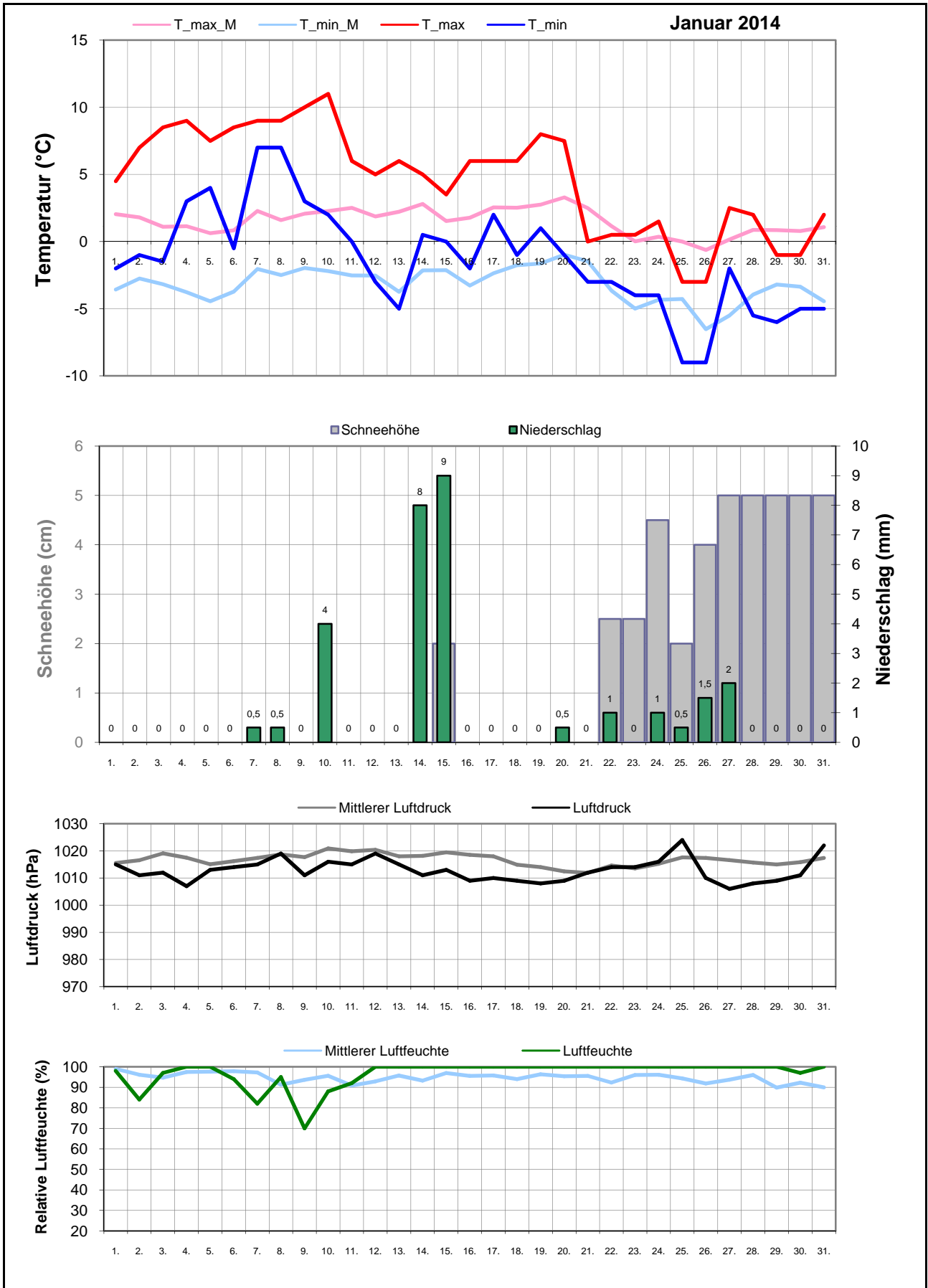
Element	Einheit	Mittelwert	Januar 2014	Abweichung	Bisherige Extreme			
					Max.	Jahr	Min.	Jahr
Temperatur (Mittelwert)	°C	-0,8	<b>1,6</b>	2,5	3,3	2007	-5,2	2010
Höchste Temperatur	°C	8,6	<b>11,0</b>	2,4	12,0	1998	4,0	2010
Mittlere Maximumtemperatur	°C	1,5	<b>4,6</b>	3,1	5,7	2007	-4,2	1996
Tiefste Temperatur	°C	-14,2	<b>-9,0</b>	5,2	-8,0	2001	-19,5	2009
Mittlere Minimumtemperatur	°C	-3,2	<b>-1,4</b>	1,8	0,8	2007	-8,0	2010
Temperatur (Mittelwert - 1.-10.)	°C	-0,7	<b>5,3</b>	6,0	5,8	1998	-9,1	2009
Temperatur (Mittelwert - 11.-20.)	°C	0,0	<b>2,5</b>	2,5	5,7	2007	-5,1	2013
Temperatur (Mittelwert - 21.-31.)	°C	-1,8	<b>-2,5</b>	-0,7	7,3	2002	-8,2	1996
Max.: ≥ 30,0 °C (Heiße Tage)	Tage	0,0	<b>0</b>	0,0	0	1995	0	1995
Max.: ≥ 25,0 °C (Sommertage)	Tage	0,0	<b>0</b>	0,0	0	1995	0	1995
Min.: ≥ 20,0 °C (Tropennacht)	Tage	0,0	<b>0</b>	0,0	0	1995	0	1995
Min.: < 0,0 °C (Frosttage)	Tage	20,5	<b>20</b>	-0,5	29	1996	0	2015
Min.: < -10,0 °C (Strenger Frost)	Tage	3,0	<b>0</b>	-3,0	8	2006	0	2001
Max.: < 0,0 °C (Eistage)	Tage	11,0	<b>4</b>	-7,0	25	1996	0	2015
Gesamtniederschlagshöhe	mm	76,5	<b>28,5</b>	37%	141,5	2012	23,5	1997
Maximaler Tagesniederschlag	mm	15,1	<b>9,0</b>	-6,1	26,5	2000	5,5	2001
Zahl der Tage mit ≥ 10,0 mm	Tage	2,1	<b>0</b>	-2,1	5	2012	0	1997
Zahl der Tage mit ≥ 5,0 mm	Tage	5,7	<b>2</b>	-3,7	12	2012	1	2001
Zahl der Tage mit ≥ 2,5 mm	Tage	9,2	<b>3</b>	-6,2	16	2005	2	1997
Zahl der Tage mit ≥ 1,0 mm	Tage	14,7	<b>7</b>	-7,7	23	2007	7	2014
Zahl der Tage mit > 0 mm	Tage	16,6	<b>11</b>	-5,6	24	2007	9	1997
Maximale Schneehöhe	cm	26,2	<b>5,0</b>	-21,2	60,0	2011	5,0	2014
Zahl der Tage mit ≥ 50 cm	Tage	0,7	<b>0</b>	-0,7	7	2002	0	1995
Zahl der Tage mit ≥ 25 cm	Tage	4,8	<b>0</b>	-4,8	21	2002	0	1996
Zahl der Tage mit ≥ 10 cm	Tage	13,8	<b>0</b>	-13,8	31	2006	0	1996
Zahl der Tage mit ≥ 5 cm	Tage	18,2	<b>5</b>	-13,2	31	2006	2	2001
Zahl der Tage mit > 0 cm	Tage	22,4	<b>11</b>	-11,4	31	1996	8	2007
Luftdruck (Mittelwert)	hPa	1016,7	<b>1012,8</b>	-3,9	1023,7	2006	1009,1	2004
Tiefster Luftdruck	hPa	997,3	<b>1006,0</b>	8,7	1011,0	2006	973,0	2009
Höchster Luftdruck	hPa	1029,3	<b>1024,0</b>	-5,3	1040,0	2010	1016,0	2004
rel. Luftfeuchtigkeit (Mittelwert)	%	94,7	<b>96,7</b>	2,0	99,2	2013	91,6	2009
Minimale rel. Luftfeuchtigkeit	%	65,2	<b>70,0</b>	4,8	90,0	2013	40,0	2005
Anteil N	%	12,9	<b>19,4</b>	6,5	48,4	2013	0,0	2008
Anteil NO	%	4,5	<b>0,0</b>	-4,5	16,1	2013	0,0	2003
Anteil O	%	16,1	<b>51,6</b>	35,5	51,6	2014	0,0	2005
Anteil SO	%	4,7	<b>6,5</b>	1,7	12,9	2010	0,0	2002
Anteil S	%	9,4	<b>6,5</b>	-3,0	25,8	2004	0,0	2005
Anteil SW	%	6,7	<b>3,2</b>	-3,5	16,1	2008	0,0	2010
Anteil W	%	29,8	<b>9,7</b>	-20,1	48,4	2002	6,5	2013
Anteil NW	%	15,9	<b>3,2</b>	-12,7	38,7	2005	3,2	2014
Zahl der Tage mit Nebel	Tage	2,6	<b>8</b>	5,4	8	2006	0	1995
Z. d. T. m. Schneefall	Tage	10,2	<b>7</b>	-3,2	21	2004	6	2002
Z. d. T. m. Gewitter	Tage	0,1	<b>0</b>	-0,1	1	1995	0	1996

Aux

M-ID jan

J-ID AU

Klimatologische Übersicht  
**Gornsdorf, Andreasberg (515 m ü. N.N.)**  
 50° 42' 24" N, 12° 52' 59" E



# Klimatologische Übersicht Gornsdorf, Andreasberg (515 m ü. N.N.)

50° 42' 24" N, 12° 52' 59" E

Datum	Maximum Temperatur		Minimum Temperatur		Luftdruck		Luftfeuchte		Niederschlag mm	Schneehöhe cm	Windrichtung	Januar 2014			
												Wettererscheinungen			
	°C	°C*	°C	°C*	hPa	hPa*	%	%*				18-6 Uhr	6-18 Uhr		
1.	4,5	2,0	-2,0	-3,6	1015	1016	98	98,9			o				
2.	7,0	1,8	-1,0	-2,8	1011	1017	84	96,1			o				
3.	8,5	1,1	-1,5	-3,2	1012	1019	97	94,7			o				
4.	9,0	1,1	3,0	-3,8	1007	1017	100	97,5			o				
5.	7,5	0,6	4,0	-4,5	1013	1015	100	97,6			nw		leichter Nieselregen		
6.	8,5	0,8	-0,5	-3,7	1014	1016	94	97,8			o				
7.	9,0	2,3	7,0	-2,0	1015	1017	82	97,2	0,5		o	leichter Nieselregen			
8.	9,0	1,6	7,0	-2,5	1019	1019	95	91,2	0,5		w	leichter Nieselregen			
9.	10,0	2,1	3,0	-2,0	1011	1018	70	93,6			o				
10.	11,0	2,3	2,0	-2,2	1016	1021	88	95,6	4		n				
11.	6,0	2,5	0,0	-2,5	1015	1020	92	90,8			w				
12.	5,0	1,9	-3,0	-2,5	1019	1020	100	92,8			s				
13.	6,0	2,2	-5,0	-3,8	1015	1018	100	95,7			s				
14.	5,0	2,8	0,5	-2,2	1011	1018	100	93,2	8		w	Nebel, mäßiger Regen	leichter Schneefall		
15.	3,5	1,5	0,0	-2,1	1013	1019	100	96,9	9	2	n	mäßiger Schneefall			
16.	6,0	1,8	-2,0	-3,3	1009	1019	100	95,5			o				
17.	6,0	2,6	2,0	-2,4	1010	1018	100	95,8			o				
18.	6,0	2,5	-1,0	-1,8	1009	1015	100	94			o				
19.	8,0	2,8	1,0	-1,6	1008	1014	100	96,3			o				
20.	7,5	3,3	-1,0	-1,0	1009	1012	100	95,4	0,5		n	Nebel	leichter Nieselregen		
21.	0,0	2,5	-3,0	-1,5	1012	1012	100	95,5			n	Nebel	leichter Schneegriesel		
22.	0,5	1,2	-3,0	-3,7	1014	1015	100	92,3	1	2,5	n	Nebel, leichter Schneefall	Nebel, leichter Schneefall		
23.	0,5	0,0	-4,0	-5,0	1014	1014	100	96		2,5	o	Nebel, leichter Schneefall	Nebel, leichter Schneefall		
24.	1,5	0,4	-4,0	-4,3	1016	1015	100	96,1	1	4,5	o	Nebel, leichter Schneefall	Nebel, leichter Schneefall		
25.	-3,0	0,0	-9,0	-4,3	1024	1018	100	94,3	0,5	2	o				
26.	-3,0	-0,6	-9,0	-6,5	1010	1017	100	91,8	1,5	4	so	Nebel, leichter Schneefall	Nebel, leichter Schneefall		
27.	2,5	0,2	-2,0	-5,5	1006	1017	100	93,7	2	5	sw	Nebel, leichter Schneefall			
28.	2,0	0,9	-5,5	-4,0	1008	1016	100	96		5	o	Dunst	Dunst		
29.	-1,0	0,9	-6,0	-3,2	1009	1015	100	89,8		5	so				
30.	-1,0	0,8	-5,0	-3,4	1011	1016	97	92,2		5	o				
31.	2,0	1,1	-5,0	-4,5	1022	1017	100	89,9		5	n				

\* vieljähriger Mittelwert

## Windrichtungsverteilung

- ◆ Januar 2014
- Mittelwert

