

Klimatologische Übersicht
Gornsdorf, Andreasberg (515 m ü. N.N.)

50° 42' 24" N, 12° 52' 59" E

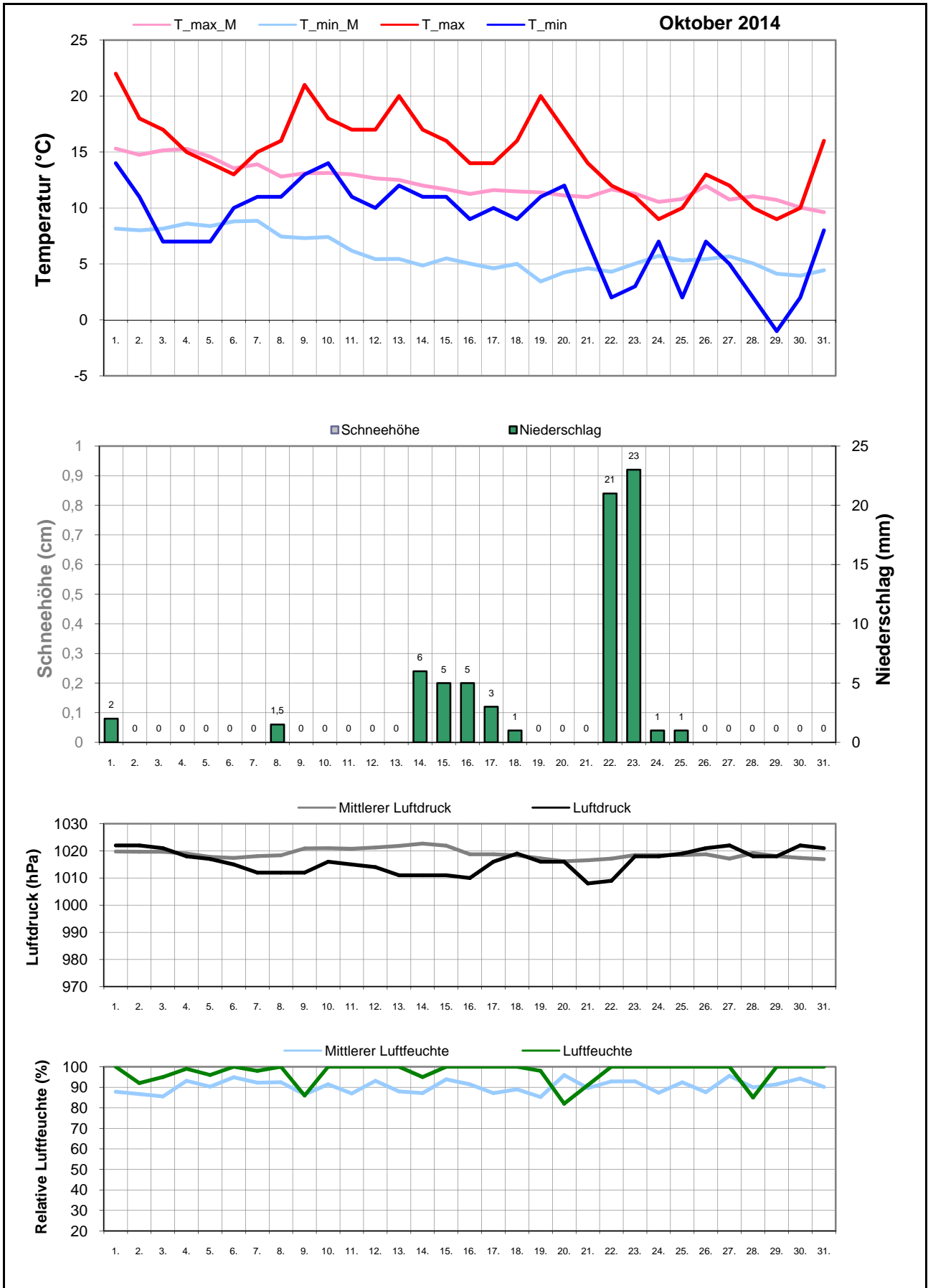
Element	Einheit	Mittelwert	Oktober		Bisherige Extreme			
			2014	Abweichung	Max.	Jahr	Min.	Jahr
Temperatur (Mittelwert)	°C	9,1	11,6	+2,5	13,6	2001	5,0	2003
Höchste Temperatur	°C	20,4	22,0	+1,7	23,0	1997	17,0	1998
Mittlere Maximumtemperatur	°C	12,2	14,9	+2,7	16,8	2001	7,8	2003
Tiefste Temperatur	°C	-1,4	-1,0	+0,4	6,0	2001	-7,5	1997
Mittlere Minimumtemperatur	°C	5,9	8,2	+2,3	10,4	2001	2,2	2003
Temperatur (Mittelwert - 1.-10.)	°C	11,1	13,7	+2,6	15,3	2001	7,5	1998
Temperatur (Mittelwert - 11.-20.)	°C	8,4	13,7	+5,3	14,0	2001	3,5	2009
Temperatur (Mittelwert - 21.-31.)	°C	7,9	7,7	-0,1	13,1	2013	1,1	1997
Max.: ≥ 30,0 °C (Heiße Tage)	Tage	0,0	0	+0,0	0	1995	0	1995
Max.: ≥ 25,0 °C (Sommertage)	Tage	0,0	0	+0,0	0	1995	0	1995
Min.: ≥ 20,0 °C (Tropennacht)	Tage	0,0	0	+0,0	0	1995	0	1995
Min.: < 0,0 °C (Frosttage)	Tage	2,6	1	-1,6	8	1997	0	1996
Min.: < -10,0 °C (Strenger Frost)	Tage	0,0	0	+0,0	0	1995	0	1995
Max.: < 0,0 °C (Eistage)	Tage	0,0	0	+0,0	0	1995	0	1995
Gesamtniederschlagshöhe	mm	79,3	69,5	88%	140,5	2006	24,0	2010
Maximaler Tagesniederschlag	mm	18,3	23,0	+4,7	31,0	2006	7,0	2004
Zahl der Tage mit ≥ 10,0 mm	Tage	2,6	2	-0,6	5	1998	0	2004
Zahl der Tage mit ≥ 5,0 mm	Tage	6,2	5	-1,2	11	2002	1	2005
Zahl der Tage mit ≥ 2,5 mm	Tage	8,3	6	-2,3	19	1998	3	2010
Zahl der Tage mit ≥ 1,0 mm	Tage	12,7	11	-1,7	21	1998	6	2010
Zahl der Tage mit > 0 mm	Tage	13,7	11	-2,7	24	1998	6	2010
Maximale Schneehöhe	cm	1,5	0,0	-1,5	21,0	2012	0,0	1995
Zahl der Tage mit ≥ 50 cm	Tage	0,0	0	+0,0	0	1995	0	1995
Zahl der Tage mit ≥ 25 cm	Tage	0,0	0	+0,0	0	1995	0	1995
Zahl der Tage mit ≥ 10 cm	Tage	0,2	0	-0,2	4	2012	0	1995
Zahl der Tage mit ≥ 5 cm	Tage	0,3	0	-0,3	5	2012	0	1995
Zahl der Tage mit > 0 cm	Tage	0,6	0	-0,6	5	2012	0	1995
Luftdruck (Mittelwert)	hPa	1018,9	1016,1	-2,8	1026,0	2011	1014,6	2003
Tiefster Luftdruck	hPa	1007,2	1008,0	+0,8	1021,0	2007	991,0	2008
Höchster Luftdruck	hPa	1028,2	1022,0	-6,2	1039,0	2011	1021,0	2004
rel. Luftfeuchtigkeit (Mittelwert)	%	90,4	97,3	+6,9	97,3	2014	83,9	2011
Minimale rel. Luftfeuchtigkeit	%	61,2	82,0	+20,8	82,0	2014	45,0	2007
Anteil N	%	5,5	0,0	-5,5	19,4	2002	0,0	2005
Anteil NO	%	3,5	0,0	-3,5	12,9	2002	0,0	2003
Anteil O	%	19,1	32,3	+13,2	38,7	2005	0,0	2008
Anteil SO	%	6,0	19,4	+13,4	19,4	2014	0,0	2002
Anteil S	%	8,4	16,1	+7,7	22,6	2006	0,0	2002
Anteil SW	%	11,2	6,5	-4,7	19,4	2002	0,0	2004
Anteil W	%	36,2	22,6	-13,6	64,5	2008	16,1	2002
Anteil NW	%	10,2	3,2	-6,9	25,8	2007	3,2	2006
Zahl der Tage mit Nebel	Tage	2,4	1	-1,4	8	2007	0	1997
Z. d. T. m. Schneefall	Tage	0,7	1	+0,3	4	2009	0	1995
Z. d. T. m. Gewitter	Tage	0,1	0	-0,1	1	1997	0	1995

Aux

M-ID okt

J-ID AU

Klimatologische Übersicht
Gornsdorf, Andreasberg (515 m ü. N.N.)
 50° 42' 24" N, 12° 52' 59" E



Klimatologische Übersicht Gornsdorf, Andreasberg (515 m ü. N.N.)

50° 42' 24" N, 12° 52' 59" E

Datum	Maximum Temperatur		Minimum Temperatur		Luftdruck		Luftfeuchte		Niederschlag mm	Schneehöhe cm	Windrichtung	Oktober 2014			
												Wettererscheinungen			
	°C	°C*	°C	°C*	hPa	hPa*	%	%*				18-6 Uhr	6-18 Uhr		
1.	22,0	15,3	14,0	8,2	1022	1020	100	87,8	2		O	Regenschauer	Regenschauer		
2.	18,0	14,8	11,0	8,0	1022	1020	92	86,7			o				
3.	17,0	15,2	7,0	8,2	1021	1020	95	85,5			o				
4.	15,0	15,3	7,0	8,6	1018	1019	99	93,2			o				
5.	14,0	14,6	7,0	8,4	1017	1018	96	90,3			so				
6.	13,0	13,6	10,0	8,8	1015	1017	100	94,8			o				
7.	15,0	13,9	11,0	8,9	1012	1018	98	92,2			o				
8.	16,0	12,8	11,0	7,5	1012	1018	100	92,5	1,5		O	Regenschauer	Regenschauer		
9.	21,0	13,1	13,0	7,3	1012	1021	86	86,5			o				
10.	18,0	13,1	14,0	7,4	1016	1021	100	91,5			sw				
11.	17,0	13,0	11,0	6,2	1015	1021	100	87			s				
12.	17,0	12,7	10,0	5,4	1014	1021	100	93,2			o				
13.	20,0	12,5	12,0	5,5	1011	1022	100	88			so				
14.	17,0	12,0	11,0	4,9	1011	1023	95	87,2	6		S	mäßiger Regen			
15.	16,0	11,7	11,0	5,5	1011	1022	100	93,8	5		S	mäßiger Regen			
16.	14,0	11,3	9,0	5,0	1010	1019	100	91,5	5		W	mäßiger Regen			
17.	14,0	11,6	10,0	4,6	1016	1019	100	87,2	3		W		leichter Regen		
18.	16,0	11,5	9,0	5,0	1019	1018	100	89	1		SO	leichter Regen			
19.	20,0	11,4	11,0	3,4	1016	1017	98	85,2			s				
20.	17,0	11,1	12,0	4,3	1016	1016	82	95,9			nw				
21.	14,0	11,0	7,0	4,6	1008	1017	91	89,6			w		leichter Regen		
22.	12,0	11,7	2,0	4,3	1009	1017	100	92,8	21		W	starker Regen, Schneeschauer	starker Regen, Schneeschauer		
23.	11,0	11,3	3,0	5,0	1018	1018	100	92,9	23		W	starker Regen			
24.	9,0	10,6	7,0	5,7	1018	1018	100	87,3	1		SW	Nebelnässen			
25.	10,0	10,8	2,0	5,3	1019	1018	100	92,4	1		w		leichter Regen		
26.	13,0	12,0	7,0	5,4	1021	1019	100	87,6			so				
27.	12,0	10,8	5,0	5,7	1022	1017	100	95,6			o				
28.	10,0	11,1	2,0	5,1	1018	1019	85	89,9			S	(Bodenfrost)			
29.	9,0	10,7	-1,0	4,1	1018	1018	100	91,4			SO	(Bodenfrost)			
30.	10,0	10,1	2,0	4,0	1022	1017	100	94,2			w				
31.	16,0	9,6	8,0	4,4	1021	1017	100	90,2			so				

* vieljähriger Mittelwert

Windrichtungsverteilung

- ◆ Oktober 2014
- Mittelwert

