

Klimatologische Übersicht
Gornsdorf, Andreasberg (515 m ü. N.N.)

50° 42' 24" N, 12° 52' 59" E

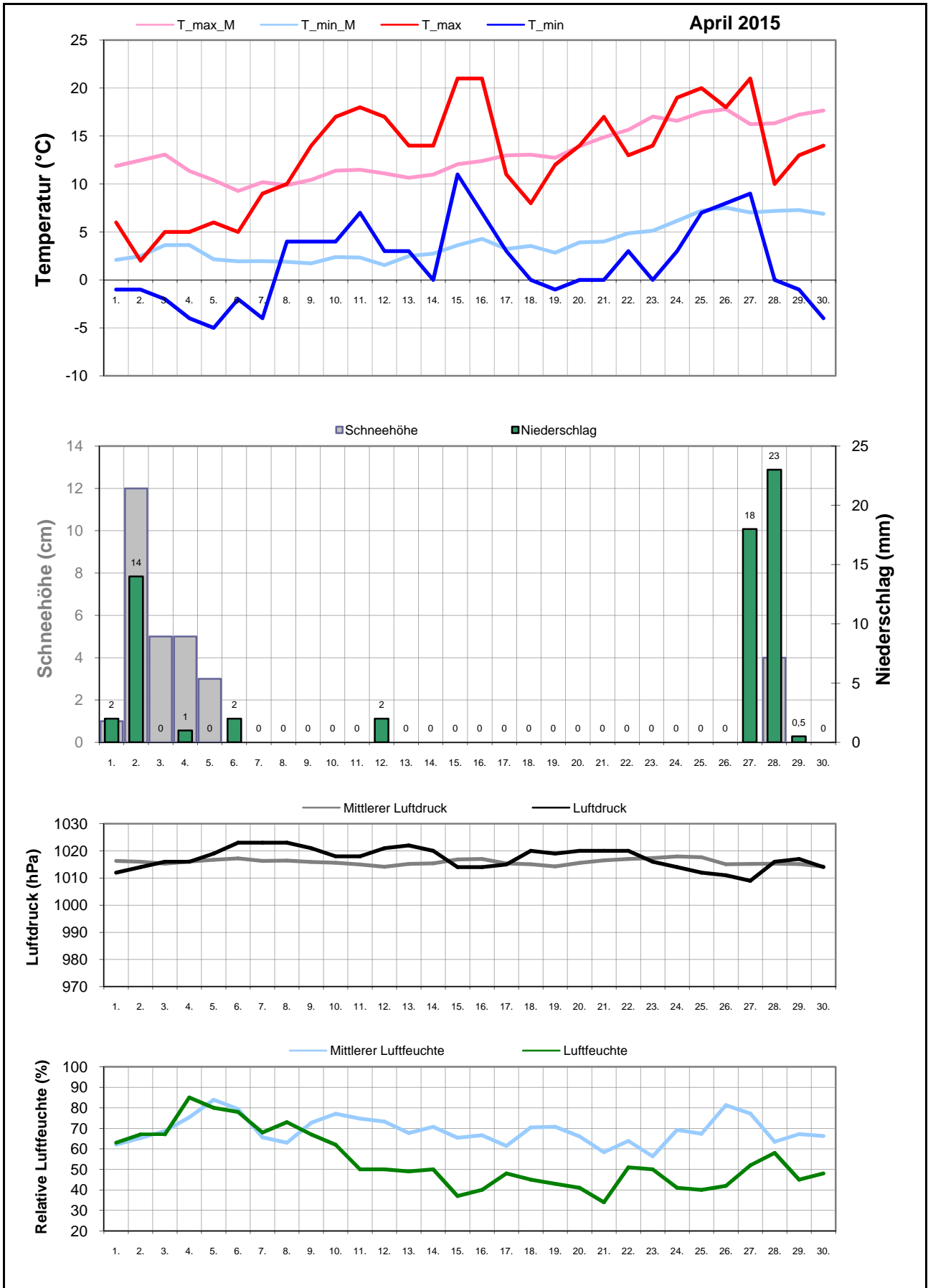
Element	Einheit	Mittelwert	April 2015	Abweichung	Bisherige Extreme			
					Max.	Jahr	Min.	Jahr
Temperatur (Mittelwert)	°C	8,6	7,3	-1,3	12,5	2009	4,8	1997
Höchste Temperatur	°C	22,2	21,0	-1,2	27,0	1996	16,0	1997
Mittlere Maximumtemperatur	°C	13,3	12,9	-0,4	18,4	2009	8,5	1995
Tiefste Temperatur	°C	-3,5	-5,0	-1,5	-0,5	2000	-9,0	2013
Mittlere Minimumtemperatur	°C	3,9	1,7	-2,2	6,6	2009	0,3	1997
Temperatur (Mittelwert - 1.-10.)	°C	6,7	3,6	-3,1	12,3	2009	0,1	2013
Temperatur (Mittelwert - 11.-20.)	°C	7,6	9,2	+1,6	12,6	2009	2,8	1997
Temperatur (Mittelwert - 21.-31.)	°C	11,5	9,2	-2,3	16,0	2000	7,2	1997
Max.: ≥ 30,0 °C (Heiße Tage)	Tage	0,0	0	+0,0	0	1995	0	1995
Max.: ≥ 25,0 °C (Sommertage)	Tage	0,4	0	-0,4	4	1996	0	1995
Min.: ≥ 20,0 °C (Tropennacht)	Tage	0,0	0	+0,0	0	1995	0	1995
Min.: < 0,0 °C (Frosttage)	Tage	5,1	10	+4,9	15	1997	1	2000
Min.: < -10,0 °C (Strenger Frost)	Tage	0,0	0	+0,0	0	1995	0	1995
Max.: < 0,0 °C (Eistage)	Tage	0,2	0	-0,2	2	2003	0	1997
Gesamtniederschlagshöhe	mm	56,5	62,5	111%	134,5	2008	4,5	2007
Maximaler Tagesniederschlag	mm	14,7	23,0	+8,3	35,0	2008	4,0	2007
Zahl der Tage mit ≥ 10,0 mm	Tage	1,6	3	+1,4	4	2008	0	1998
Zahl der Tage mit ≥ 5,0 mm	Tage	4,1	3	-1,1	9	1997	0	2007
Zahl der Tage mit ≥ 2,5 mm	Tage	6,7	3	-3,7	13	1997	1	2007
Zahl der Tage mit ≥ 1,0 mm	Tage	10,8	7	-3,8	19	2001	1	2007
Zahl der Tage mit > 0 mm	Tage	12,6	8	-4,6	25	2001	2	2007
Maximale Schneehöhe	cm	4,1	12,0	+7,9	27,0	2013	0,0	1998
Zahl der Tage mit ≥ 50 cm	Tage	0,0	0	+0,0	0	1995	0	1995
Zahl der Tage mit ≥ 25 cm	Tage	0,3	0	-0,3	6	2013	0	1995
Zahl der Tage mit ≥ 10 cm	Tage	0,7	1	+0,3	10	2013	0	1995
Zahl der Tage mit ≥ 5 cm	Tage	1,3	3	+1,7	11	2013	0	1998
Zahl der Tage mit > 0 cm	Tage	2,1	6	+3,9	11	2013	0	1998
Luftdruck (Mittelwert)	hPa	1015,9	1017,2	+1,3	1023,7	2011	1008,3	2008
Tiefster Luftdruck	hPa	1006,6	1009,0	+2,4	1018,0	2007	996,0	2012
Höchster Luftdruck	hPa	1024,6	1023,0	-1,6	1030,0	2011	1018,0	2006
rel. Luftfeuchtigkeit (Mittelwert)	%	69,0	54,1	-14,9	85,1	2008	54,1	2015
Minimale rel. Luftfeuchtigkeit	%	39,5	34,0	-5,5	53,0	2004	28,0	2005
Anteil N	%	7,9	13,3	+5,5	20,0	2010	0,0	2004
Anteil NO	%	6,9	6,7	-0,2	30,0	2007	0,0	2004
Anteil O	%	19,3	3,3	-16,0	40,0	2007	0,0	2004
Anteil SO	%	6,0	3,3	-2,6	20,0	2009	0,0	2002
Anteil S	%	3,6	0,0	-3,6	10,0	2004	0,0	2002
Anteil SW	%	14,3	16,7	+2,4	33,3	2005	0,0	2007
Anteil W	%	27,9	36,7	+8,8	46,7	2012	6,7	2007
Anteil NW	%	14,3	20,0	+5,7	36,7	2006	0,0	2009
Zahl der Tage mit Nebel	Tage	1,3	0	-1,3	5	2010	0	1997
Z. d. T. m. Schneefall	Tage	3,1	5	+1,9	11	1997	0	1998
Z. d. T. m. Gewitter	Tage	0,7	1	+0,3	2	1998	0	1996

Aux

M-ID apr

J-ID AW

Klimatologische Übersicht
Gornsdorf, Andreasberg (515 m ü. N.N.)
 50° 42' 24" N, 12° 52' 59" E



Klimatologische Übersicht Gornsdorf, Andreasberg (515 m ü. N.N.)

50° 42' 24" N, 12° 52' 59" E

Datum	Maximum Temperatur		Minimum Temperatur		Luftdruck		Luftfeuchte		Niederschlag mm	Schneehöhe cm	Windrichtung	April 2015			
												Wettererscheinungen			
	°C	°C*	°C	°C*	hPa	hPa*	%	%*				18-6 Uhr	6-18 Uhr		
1.	6,0	11,9	-1,0	2,1	1012	1016	63	62,1	2	1	w	Schneeschauer, Graupelschauer	Schneeschauer, Graupelschauer		
2.	2,0	12,5	-1,0	2,5	1014	1016	67	65,2	14	12	nw	starker Dauerschneefall	Schneeschauer		
3.	5,0	13,1	-2,0	3,6	1016	1015	67	68,7		5	n				
4.	5,0	11,4	-4,0	3,6	1016	1016	85	75,4	1	5	n		Schneeschauer		
5.	6,0	10,4	-5,0	2,2	1019	1017	80	83,9		3	no				
6.	5,0	9,3	-2,0	1,9	1023	1017	78	79,4	2		no	Schneeschauer	Schneeschauer		
7.	9,0	10,2	-4,0	2,0	1023	1016	68	65,6			n				
8.	10,0	9,9	4,0	1,9	1023	1016	73	63			n				
9.	14,0	10,4	4,0	1,7	1021	1016	67	72,7			so				
10.	17,0	11,4	4,0	2,4	1018	1016	62	77,1			sw				
11.	18,0	11,5	7,0	2,3	1018	1015	50	74,7			w				
12.	17,0	11,1	3,0	1,5	1021	1014	50	73,3	2		sw	Regenschauer			
13.	14,0	10,6	3,0	2,5	1022	1015	49	67,7			nw				
14.	14,0	11,0	0,0	2,7	1020	1015	50	70,7			nw				
15.	21,0	12,1	11,0	3,6	1014	1017	37	65,4			w				
16.	21,0	12,4	7,0	4,3	1014	1017	40	66,6			w				
17.	11,0	13,0	3,0	3,2	1015	1015	48	61,4			nw				
18.	8,0	13,1	0,0	3,5	1020	1015	45	70,4			w				
19.	12,0	12,7	-1,0	2,8	1019	1014	43	70,8			w				
20.	14,0	13,9	0,0	3,9	1020	1016	41	66,1			w				
21.	17,0	14,9	0,0	4,0	1020	1017	34	58,4			nw				
22.	13,0	15,7	3,0	4,9	1020	1017	51	63,9			nw				
23.	14,0	17,0	0,0	5,1	1016	1017	50	56,4			w				
24.	19,0	16,6	3,0	6,2	1014	1018	41	69,3			w				
25.	20,0	17,5	7,0	7,2	1012	1018	40	67,4			sw				
26.	18,0	17,8	8,0	7,5	1011	1015	42	81,3			sw				
27.	21,0	16,2	9,0	7,0	1009	1015	52	77,2	18		sw		Gewitter		
28.	10,0	16,3	0,0	7,2	1016	1015	58	63,4	23	4	w	mäßiger Regen, mäßiger Schneefall	mäßiger Regen, mäßiger Schneefall		
29.	13,0	17,2	-1,0	7,3	1017	1015	45	67,2	0,5		O	leichter Regen			
30.	14,0	17,7	-4,0	6,9	1014	1014	48	66,2			w				

* vieljähriger Mittelwert

