

Klimatologische Übersicht  
**Gornsdorf, Andreasberg (515 m ü. N.N.)**

50° 42' 24" N, 12° 52' 59" E

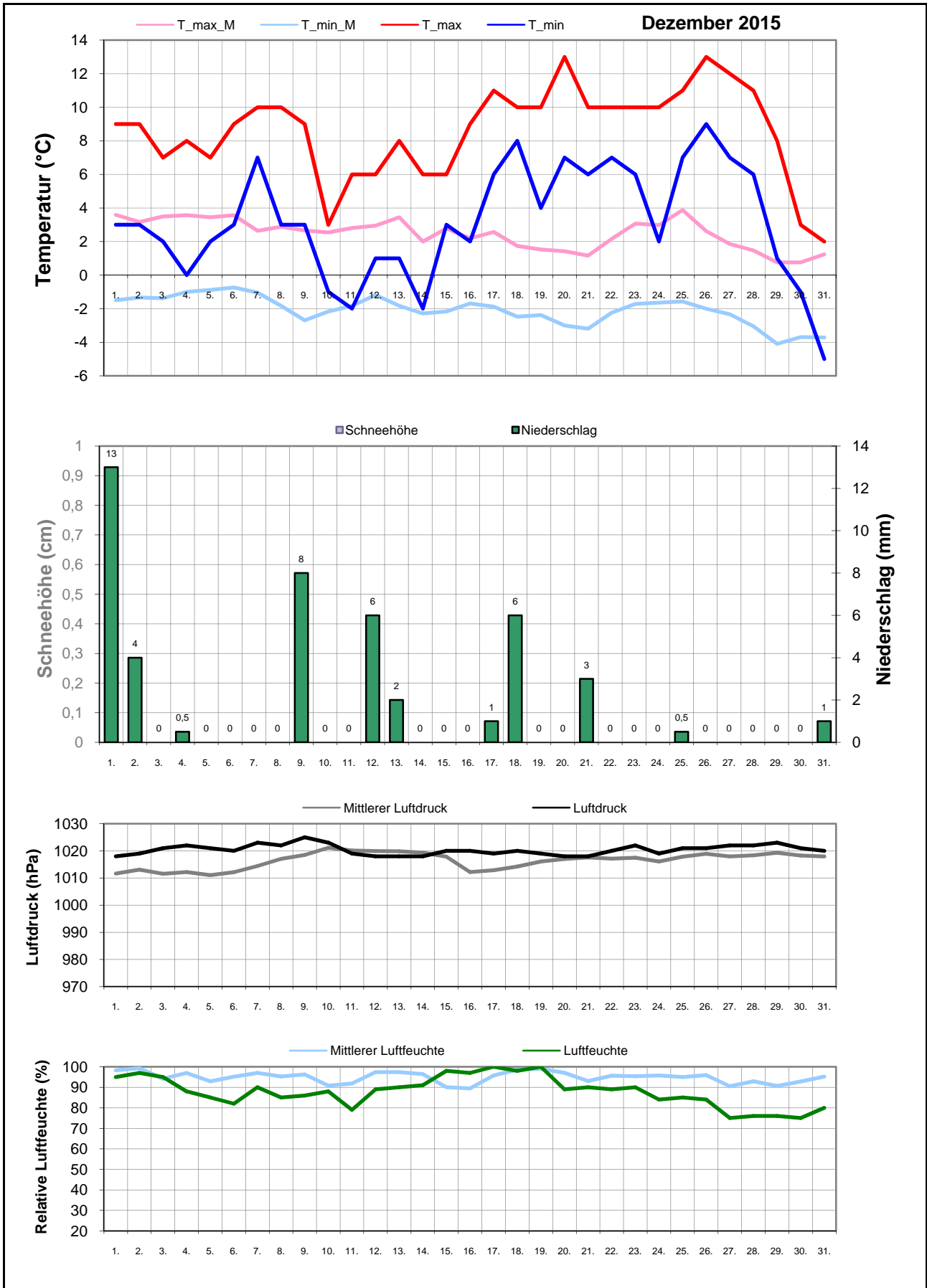
Element	Einheit	Mittelwert	Dezember		Bisherige Extreme			
			2015	Abweichung	Max.	Jahr	Min.	Jahr
Temperatur (Mittelwert)	°C	0,2	<b>5,9</b>	+5,7	5,9	2015	-4,8	2010
Höchste Temperatur	°C	9,3	<b>13,0</b>	+3,7	13,0	2006	5,0	2005
Mittlere Maximumtemperatur	°C	2,5	<b>8,6</b>	+6,1	8,6	2015	-3,3	1995
Tiefste Temperatur	°C	-11,0	<b>-5,0</b>	+6,0	-4,0	2006	-21,0	1996
Mittlere Minimumtemperatur	°C	-2,1	<b>3,2</b>	+5,2	3,2	2015	-8,2	2010
Temperatur (Mittelwert - 1.-10.)	°C	0,9	<b>5,3</b>	+4,4	6,5	2006	-5,2	1998
Temperatur (Mittelwert - 11.-20.)	°C	0,1	<b>5,7</b>	+5,5	5,7	2015	-5,6	2009
Temperatur (Mittelwert - 21.-31.)	°C	-0,3	<b>6,6</b>	+6,9	6,6	2015	-12,1	1996
Max.: ≥ 30,0 °C (Heiße Tage)	Tage	0,0	<b>0</b>	+0,0	0	1995	0	1995
Max.: ≥ 25,0 °C (Sommertage)	Tage	0,0	<b>0</b>	+0,0	0	1995	0	1995
Min.: ≥ 20,0 °C (Tropennacht)	Tage	0,0	<b>0</b>	+0,0	0	1995	0	1995
Min.: < 0,0 °C (Frosttage)	Tage	18,4	<b>5</b>	-13,4	30	2010	5	2015
Min.: < -10,0 °C (Strenger Frost)	Tage	1,6	<b>0</b>	-1,6	10	1996	0	1999
Max.: < 0,0 °C (Eistage)	Tage	7,8	<b>0</b>	-7,8	26	1995	0	2006
Gesamtniederschlagshöhe	mm	82,0	<b>45,0</b>	55%	149,0	2001	33,0	2000
Maximaler Tagesniederschlag	mm	16,5	<b>13,0</b>	-3,5	33,0	2002	5,0	2000
Zahl der Tage mit ≥ 10,0 mm	Tage	2,4	<b>1</b>	-1,4	6	2001	0	2000
Zahl der Tage mit ≥ 5,0 mm	Tage	6,3	<b>4</b>	-2,3	11	2001	2	2000
Zahl der Tage mit ≥ 2,5 mm	Tage	10,4	<b>6</b>	-4,4	16	2005	6	2000
Zahl der Tage mit ≥ 1,0 mm	Tage	15,6	<b>9</b>	-6,6	23	2001	8	2013
Zahl der Tage mit > 0 mm	Tage	17,5	<b>11</b>	-6,5	24	2001	11	2013
Maximale Schneehöhe	cm	21,3	<b>0,0</b>	-21,3	68,0	2010	0,0	2015
Zahl der Tage mit ≥ 50 cm	Tage	0,8	<b>0</b>	-0,8	14	2010	0	1995
Zahl der Tage mit ≥ 25 cm	Tage	3,1	<b>0</b>	-3,1	24	2010	0	1996
Zahl der Tage mit ≥ 10 cm	Tage	9,0	<b>0</b>	-9,0	31	2010	0	2000
Zahl der Tage mit ≥ 5 cm	Tage	11,6	<b>0</b>	-11,6	31	1996	0	2015
Zahl der Tage mit > 0 cm	Tage	15,1	<b>0</b>	-15,1	31	1995	0	2015
Luftdruck (Mittelwert)	hPa	1016,4	<b>1020,4</b>	+4,0	1024,7	2007	1007,8	2009
Tiefster Luftdruck	hPa	998,4	<b>1018,0</b>	+19,6	1018,0	2015	971,0	2011
Höchster Luftdruck	hPa	1029,8	<b>1025,0</b>	-4,8	1039,0	2011	1024,0	2014
rel. Luftfeuchtigkeit (Mittelwert)	%	94,9	<b>87,9</b>	-7,0	99,7	2005	87,9	2015
Minimale rel. Luftfeuchtigkeit	%	64,0	<b>75,0</b>	+11,0	97,0	2005	25,0	2004
Anteil N	%	10,6	<b>0,0</b>	-10,6	29,0	2012	0,0	2006
Anteil NO	%	2,3	<b>0,0</b>	-2,3	6,5	2002	0,0	2003
Anteil O	%	17,3	<b>22,6</b>	+5,3	29,0	2002	6,5	2004
Anteil SO	%	4,6	<b>3,2</b>	-1,4	16,1	2002	0,0	2003
Anteil S	%	6,9	<b>6,5</b>	-0,5	19,4	2003	0,0	2005
Anteil SW	%	12,7	<b>19,4</b>	+6,7	38,7	2003	0,0	2004
Anteil W	%	29,0	<b>29,0</b>	+0,0	61,3	2004	6,5	2012
Anteil NW	%	16,6	<b>19,4</b>	+2,8	41,9	2014	3,2	2004
Zahl der Tage mit Nebel	Tage	2,9	<b>1</b>	-1,9	6	2001	0	2000
Z. d. T. m. Schneefall	Tage	9,4	<b>0</b>	-9,4	21	2010	0	2015
Z. d. T. m. Gewitter	Tage	0,3	<b>0</b>	-0,3	2	2001	0	1995

Aux

M-ID dez

J-ID AW

Klimatologische Übersicht  
**Gornsdorf, Andreasberg (515 m ü. N.N.)**  
 50° 42' 24" N, 12° 52' 59" E



# Klimatologische Übersicht Gornsdorf, Andreasberg (515 m ü. N.N.)

50° 42' 24" N, 12° 52' 59" E

Datum	Maximum Temperatur		Minimum Temperatur		Luftdruck		Luftfeuchte		Niederschlag mm	Schneehöhe cm	Windrichtung	<b>Dezember 2015</b>			
												Wettererscheinungen			
	°C	°C*	°C	°C*	hPa	hPa*	%	%*				18-6 Uhr	6-18 Uhr		
1.	9,0	3,6	3,0	-1,5	1018	1012	95	98,3	13		nw		mäßiger Regen		
2.	9,0	3,2	3,0	-1,3	1019	1013	97	99,3	4		w	leichter Regen			
3.	7,0	3,5	2,0	-1,4	1021	1012	95	94,1			o				
4.	8,0	3,6	0,0	-1,0	1022	1012	88	96,9	0,5		w		Regenschauer		
5.	7,0	3,5	2,0	-0,9	1021	1011	85	92,9			o				
6.	9,0	3,6	3,0	-0,7	1020	1012	82	95,1			nw				
7.	10,0	2,6	7,0	-1,0	1023	1014	90	97			s				
8.	10,0	2,9	3,0	-1,8	1022	1017	85	95,3			o				
9.	9,0	2,7	3,0	-2,7	1025	1019	86	96,3	8		o	leichter Regen, Nebel	leichter Regen, Nebel		
10.	3,0	2,5	-1,0	-2,2	1023	1021	88	90,8			w				
11.	6,0	2,8	-2,0	-1,8	1019	1020	79	91,9			sw		Regenschauer		
12.	6,0	3,0	1,0	-1,2	1018	1020	89	97,4	6		nw				
13.	8,0	3,5	1,0	-1,8	1018	1020	90	97,4	2		nw	leichter Regen			
14.	6,0	2,0	-2,0	-2,3	1018	1019	91	96,4			o				
15.	6,0	2,8	3,0	-2,2	1020	1018	98	90,1			nw				
16.	9,0	2,2	2,0	-1,7	1020	1012	97	89,4			o				
17.	11,0	2,6	6,0	-1,9	1019	1013	100	95,8	1		w		leichter Regen		
18.	10,0	1,7	8,0	-2,5	1020	1014	98	98,6	6		sw	Regenschauer			
19.	10,0	1,5	4,0	-2,4	1019	1016	100	99			sw				
20.	13,0	1,4	7,0	-3,0	1018	1017	89	97,1			sw				
21.	10,0	1,2	6,0	-3,2	1018	1018	90	93	3		w	Regenschauer	Regenschauer		
22.	10,0	2,2	7,0	-2,2	1020	1017	89	95,6			w				
23.	10,0	3,1	6,0	-1,7	1022	1018	90	95,4			sw				
24.	10,0	3,0	2,0	-1,6	1019	1016	84	95,8			w				
25.	11,0	3,9	7,0	-1,6	1021	1018	85	95	0,5		nw	Regenschauer			
26.	13,0	2,6	9,0	-2,0	1021	1019	84	95,9			w				
27.	12,0	1,9	7,0	-2,3	1022	1018	75	90,5			s				
28.	11,0	1,5	6,0	-3,0	1022	1018	76	92,9			sw	leichter Nieselregen			
29.	8,0	0,8	1,0	-4,1	1023	1019	76	90,6			so				
30.	3,0	0,8	-1,0	-3,7	1021	1018	75	92,8			o				
31.	2,0	1,2	-5,0	-3,7	1020	1018	80	95,2	1		w		leichter Regen		

\* vieljähriger Mittelwert

### Windrichtungsverteilung

