

Klimatologische Übersicht
Gornsdorf, Andreasberg (515 m ü. N.N.)

50° 42' 24" N, 12° 52' 59" E

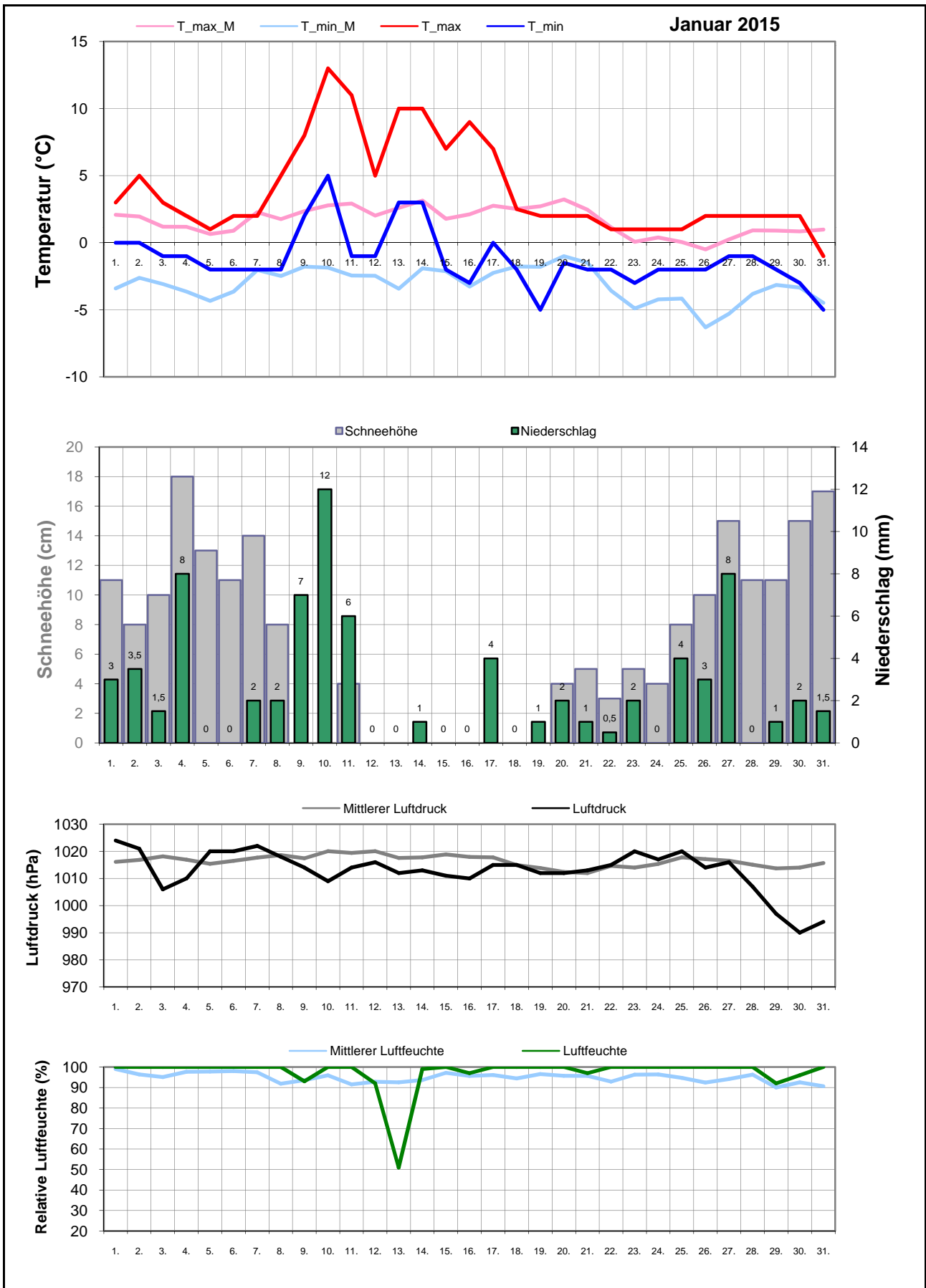
Element	Einheit	Mittelwert	Januar 2015	Abweichung	Bisherige Extreme			
					Max.	Jahr	Min.	Jahr
Temperatur (Mittelwert)	°C	-0,7	1,4	+2,1	3,3	2007	-5,2	2010
Höchste Temperatur	°C	8,8	13,0	+4,2	13,0	2015	4,0	2010
Mittlere Maximumtemperatur	°C	1,6	4,0	+2,4	5,7	2007	-4,2	1996
Tiefste Temperatur	°C	-13,7	-5,0	+8,7	-5,0	2015	-19,5	2009
Mittlere Minimumtemperatur	°C	-3,1	-1,2	+1,9	0,8	2007	-8,0	2010
Temperatur (Mittelwert - 1.-10.)	°C	-0,6	2,1	+2,6	5,8	1998	-9,1	2009
Temperatur (Mittelwert - 11.-20.)	°C	0,2	2,8	+2,6	5,7	2007	-5,1	2013
Temperatur (Mittelwert - 21.-31.)	°C	-1,7	-0,5	+1,2	7,3	2002	-8,2	1996
Max.: ≥ 30,0 °C (Heiße Tage)	Tage	0,0	0	+0,0	0	1995	0	1995
Max.: ≥ 25,0 °C (Sommertage)	Tage	0,0	0	+0,0	0	1995	0	1995
Min.: ≥ 20,0 °C (Tropennacht)	Tage	0,0	0	+0,0	0	1995	0	1995
Min.: < 0,0 °C (Frosttage)	Tage	20,7	24	+3,3	29	1996	8	2007
Min.: < -10,0 °C (Strenger Frost)	Tage	2,8	0	-2,8	8	2006	0	2001
Max.: < 0,0 °C (Eistage)	Tage	10,5	1	-9,5	25	1996	1	2015
Gesamtniederschlagshöhe	mm	76,5	76,0	99%	141,5	2012	23,5	1997
Maximaler Tagesniederschlag	mm	14,9	12,0	-2,9	26,5	2000	5,5	2001
Zahl der Tage mit ≥ 10,0 mm	Tage	2,1	1	-1,1	5	2012	0	1997
Zahl der Tage mit ≥ 5,0 mm	Tage	5,7	5	-0,7	12	2012	1	2001
Zahl der Tage mit ≥ 2,5 mm	Tage	9,3	10	+0,7	16	2005	2	1997
Zahl der Tage mit ≥ 1,0 mm	Tage	15,1	21	+5,9	23	2007	7	2014
Zahl der Tage mit > 0 mm	Tage	16,8	22	+5,2	24	2007	9	1997
Maximale Schneehöhe	cm	25,8	18,0	-7,8	60,0	2011	5,0	2014
Zahl der Tage mit ≥ 50 cm	Tage	0,6	0	-0,6	7	2002	0	1995
Zahl der Tage mit ≥ 25 cm	Tage	4,6	0	-4,6	21	2002	0	1996
Zahl der Tage mit ≥ 10 cm	Tage	13,7	12	-1,7	31	2006	0	1996
Zahl der Tage mit ≥ 5 cm	Tage	18,1	17	-1,1	31	2006	2	2001
Zahl der Tage mit > 0 cm	Tage	22,3	21	-1,3	31	1996	8	2007
Luftdruck (Mittelwert)	hPa	1016,5	1012,8	-3,7	1023,7	2006	1009,1	2004
Tiefster Luftdruck	hPa	996,8	990,0	-6,8	1011,0	2006	973,0	2009
Höchster Luftdruck	hPa	1028,9	1024,0	-4,9	1040,0	2010	1016,0	2004
rel. Luftfeuchtigkeit (Mittelwert)	%	94,9	97,3	+2,5	99,2	2013	91,6	2009
Minimale rel. Luftfeuchtigkeit	%	64,1	51,0	-13,1	90,0	2013	40,0	2005
Anteil N	%	12,2	3,2	-9,0	48,4	2013	0,0	2008
Anteil NO	%	4,1	0,0	-4,1	16,1	2013	0,0	2003
Anteil O	%	15,2	3,2	-12,0	51,6	2014	0,0	2005
Anteil SO	%	4,8	6,5	+1,6	12,9	2010	0,0	2002
Anteil S	%	9,2	6,5	-2,8	25,8	2004	0,0	2005
Anteil SW	%	7,8	22,6	+14,7	22,6	2015	0,0	2010
Anteil W	%	30,4	38,7	+8,3	48,4	2002	6,5	2013
Anteil NW	%	16,1	19,4	+3,2	38,7	2005	3,2	2014
Zahl der Tage mit Nebel	Tage	2,7	5	+2,3	8	2006	0	1995
Z. d. T. m. Schneefall	Tage	10,2	12	+1,8	21	2004	6	2002
Z. d. T. m. Gewitter	Tage	0,0	0	-0,0	1	1995	0	1996

Aux

M-ID jan

J-ID AW

Klimatologische Übersicht
Gornsdorf, Andreasberg (515 m ü. N.N.)
 50° 42' 24" N, 12° 52' 59" E



Klimatologische Übersicht Gornsdorf, Andreasberg (515 m ü. N.N.)

50° 42' 24" N, 12° 52' 59" E

Datum	Maximum Temperatur		Minimum Temperatur		Luftdruck		Luftfeuchte		Niederschlag mm	Schneehöhe cm	Windrichtung	Januar 2015			
												Wettererscheinungen			
	°C	°C*	°C	°C*	hPa	hPa*	%	%*				18-6 Uhr	6-18 Uhr		
1.	3,0	2,1	0,0	-3,4	1024	1016	100	99	3	11	w				
2.	5,0	2,0	0,0	-2,6	1021	1017	100	96,4	3,5	8	SW	mäßiger Regen			
3.	3,0	1,2	-1,0	-3,1	1006	1018	100	95,1	1,5	10	w		mäßiger Schneefall		
4.	2,0	1,2	-1,0	-3,6	1010	1017	100	97,6	8	18	w	Schneeschauger	Schneeschauger		
5.	1,0	0,6	-2,0	-4,3	1020	1015	100	97,8		13	nw				
6.	2,0	0,9	-2,0	-3,6	1020	1017	100	98		11	so				
7.	2,0	2,3	-2,0	-2,0	1022	1018	100	97,4	2	14	w	mäßiger Schneeregen	mäßiger Schneeregen		
8.	5,0	1,8	-2,0	-2,5	1018	1019	100	91,9	2	8	nw	Regenschauer	Regenschauer		
9.	8,0	2,4	2,0	-1,8	1014	1017	93	93,6	7		w	leichter Regen (Sturm)	leichter Regen (Sturm)		
10.	13,0	2,8	5,0	-1,9	1009	1020	100	95,9	12		w	mäßiger Regen (Sturm)	mäßiger Regen (Sturm)		
11.	11,0	2,9	-1,0	-2,4	1014	1019	100	91,5	6	4	SW	mäßiger Regen	mäßiger Schneefall		
12.	5,0	2,0	-1,0	-2,5	1016	1020	92	92,8			sw				
13.	10,0	2,6	3,0	-3,4	1012	1018	51	92,5			sw				
14.	10,0	3,1	3,0	-1,9	1013	1018	99	93,6	1		sw		leichter Regen		
15.	7,0	1,8	-2,0	-2,1	1011	1019	100	97,1			sw				
16.	9,0	2,1	-3,0	-3,3	1010	1018	97	95,6			o				
17.	7,0	2,8	0,0	-2,2	1015	1018	100	96,1	4		SW	leichter Regen, Nebel	leichter Regen, Nebel		
18.	2,5	2,5	-2,0	-1,8	1015	1015	100	94,4			w				
19.	2,0	2,7	-5,0	-1,8	1012	1014	100	96,6	1		nw	Nebel			
20.	2,0	3,2	-1,5	-1,0	1012	1012	100	95,7	2	4	s		mäßiger Schneefall		
21.	2,0	2,5	-2,0	-1,5	1013	1012	97	95,6	1	5	so	leichter Schneefall			
22.	1,0	1,1	-2,0	-3,6	1015	1015	100	92,9	0,5	3	nw	leichter Nieselregen, Nebel	leichter Nieselregen, Nebel		
23.	1,0	0,1	-3,0	-4,9	1020	1014	100	96,3	2	5	n	leichter Schneefall, Nebel	leichter Schneefall, Nebel		
24.	1,0	0,4	-2,0	-4,2	1017	1015	100	96,4		4	nw				
25.	1,0	0,0	-2,0	-4,2	1020	1018	100	94,7	4	8	w	leichter Schneefall, Nebel	leichter Schneefall, Nebel		
26.	2,0	-0,5	-2,0	-6,3	1014	1017	100	92,4	3	10	nw	leichter Schneefall	leichter Schneefall		
27.	2,0	0,2	-1,0	-5,3	1016	1017	100	94,1	8	15	w	leichter Schneefall	leichter Schneefall		
28.	2,0	0,9	-1,0	-3,8	1007	1015	100	96,3		11	s				
29.	2,0	0,9	-2,0	-3,1	997	1014	92	90	1	11	w		leichter Schneefall		
30.	2,0	0,8	-3,0	-3,3	990	1014	96	92,5	2	15	w	leichter Schneefall			
31.	-1,0	1,0	-5,0	-4,5	994	1016	100	90,6	1,5	17	w	leichter Schneefall	leichter Schneefall		

* vieljähriger Mittelwert

Windrichtungsverteilung

