

Klimatologische Übersicht  
**Gornsdorf, Andreasberg (515 m ü. N.N.)**

50° 42' 24" N, 12° 52' 59" E

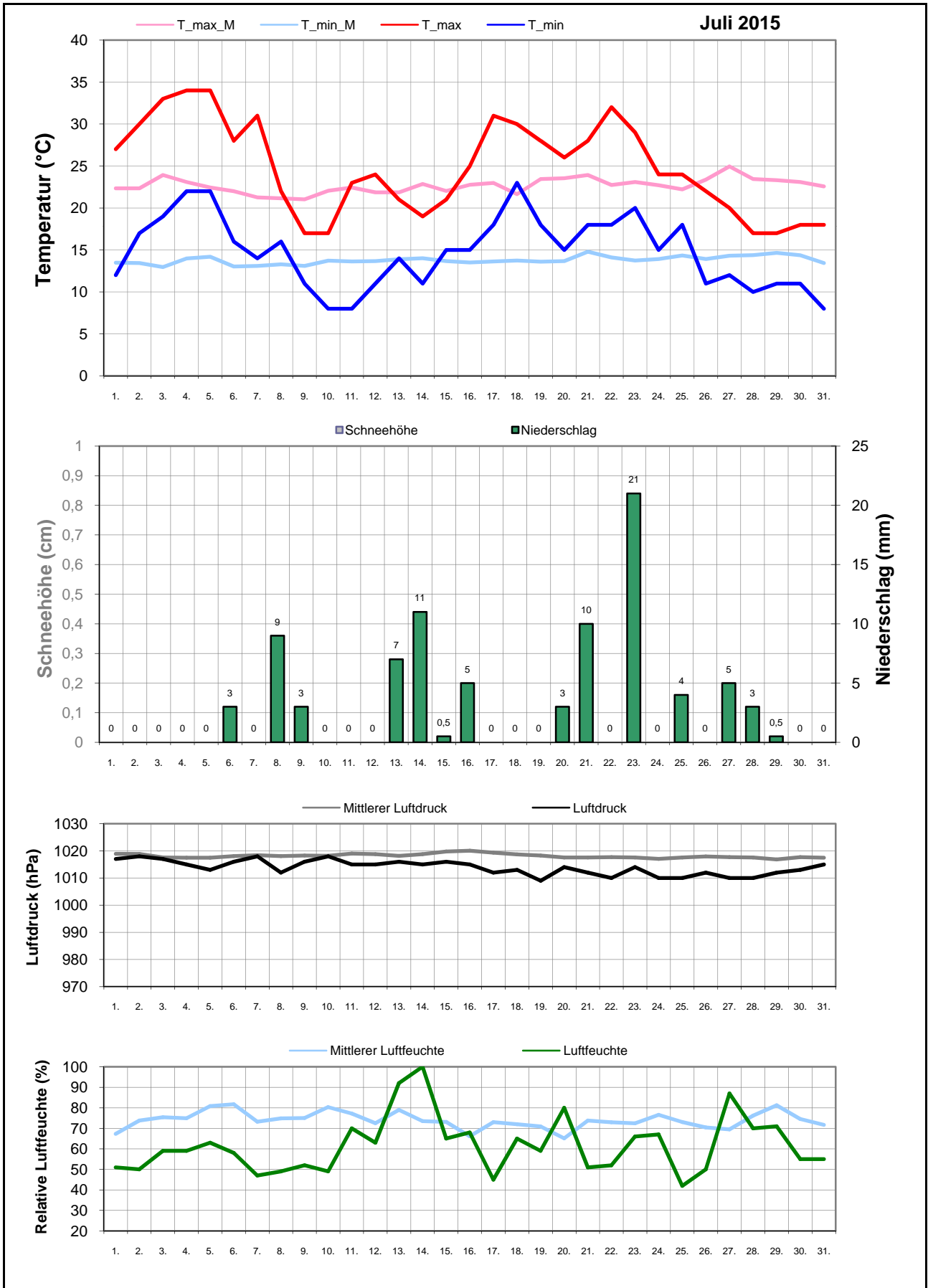
Element	Einheit	Mittelwert	Juli 2015	Abweichung	Bisherige Extreme			
					Max.	Jahr	Min.	Jahr
Temperatur (Mittelwert)	°C	18,2	<b>19,8</b>	+1,6	22,7	1995	15,5	2000
Höchste Temperatur	°C	31,0	<b>34,0</b>	+3,0	35,0	1995	26,0	1996
Mittlere Maximumtemperatur	°C	22,7	<b>24,8</b>	+2,2	26,7	2006	19,0	2000
Tiefste Temperatur	°C	8,3	<b>8,0</b>	-0,3	11,0	1995	4,0	1996
Mittlere Minimumtemperatur	°C	13,8	<b>14,7</b>	+1,0	20,1	1995	11,5	1996
Temperatur (Mittelwert - 1.-10.)	°C	17,8	<b>21,5</b>	+3,7	22,3	1995	13,8	1998
Temperatur (Mittelwert - 11.-20.)	°C	18,1	<b>19,8</b>	+1,7	23,7	1995	13,7	2000
Temperatur (Mittelwert - 21.-31.)	°C	18,7	<b>18,2</b>	-0,5	22,8	2006	14,2	2011
Max.: ≥ 30,0 °C (Heiße Tage)	Tage	2,5	<b>8</b>	+5,5	11	1995	0	1996
Max.: ≥ 25,0 °C (Sommertage)	Tage	9,8	<b>15</b>	+5,2	22	2006	2	2000
Min.: ≥ 20,0 °C (Tropennacht)	Tage	1,6	<b>4</b>	+2,4	18	1995	0	1996
Min.: < 0,0 °C (Frosttage)	Tage	0,0	<b>0</b>	+0,0	0	1995	0	1995
Min.: < -10,0 °C (Strenger Frost)	Tage	0,0	<b>0</b>	+0,0	0	1995	0	1995
Max.: < 0,0 °C (Eistage)	Tage	0,0	<b>0</b>	+0,0	0	1995	0	1995
Gesamtniederschlagshöhe	mm	123,3	<b>85,0</b>	69%	219,0	2011	35,0	2006
Maximaler Tagesniederschlag	mm	32,6	<b>21,0</b>	-11,6	76,0	2001	8,0	2006
Zahl der Tage mit ≥ 10,0 mm	Tage	3,7	<b>3</b>	-0,7	8	2011	0	2006
Zahl der Tage mit ≥ 5,0 mm	Tage	7,6	<b>7</b>	-0,6	11	2004	3	2006
Zahl der Tage mit ≥ 2,5 mm	Tage	10,9	<b>12</b>	+1,1	17	1998	5	2013
Zahl der Tage mit ≥ 1,0 mm	Tage	14,7	<b>12</b>	-2,7	24	1998	5	2013
Zahl der Tage mit > 0 mm	Tage	16,3	<b>14</b>	-2,3	27	1998	6	2013
Maximale Schneehöhe	cm	0,0	<b>0,0</b>	+0,0	0,0	1995	0,0	1995
Zahl der Tage mit ≥ 50 cm	Tage	0,0	<b>0</b>	+0,0	0	1995	0	1995
Zahl der Tage mit ≥ 25 cm	Tage	0,0	<b>0</b>	+0,0	0	1995	0	1995
Zahl der Tage mit ≥ 10 cm	Tage	0,0	<b>0</b>	+0,0	0	1995	0	1995
Zahl der Tage mit ≥ 5 cm	Tage	0,0	<b>0</b>	+0,0	0	1995	0	1995
Zahl der Tage mit > 0 cm	Tage	0,0	<b>0</b>	+0,0	0	1995	0	1995
Luftdruck (Mittelwert)	hPa	1018,2	<b>1013,8</b>	-4,3	1023,8	2010	1012,3	2008
Tiefster Luftdruck	hPa	1011,4	<b>1009,0</b>	-2,4	1019,0	2010	1005,0	2008
Höchster Luftdruck	hPa	1024,7	<b>1018,0</b>	-6,7	1033,0	2010	1017,0	2008
rel. Luftfeuchtigkeit (Mittelwert)	%	73,9	<b>61,6</b>	-12,3	79,9	2004	61,6	2015
Minimale rel. Luftfeuchtigkeit	%	46,8	<b>42,0</b>	-4,8	60,0	2004	33,0	2006
Anteil N	%	3,9	<b>0,0</b>	-3,9	12,9	2008	0,0	2002
Anteil NO	%	2,5	<b>0,0</b>	-2,5	9,7	2014	0,0	2002
Anteil O	%	10,1	<b>25,8</b>	+15,7	25,8	2015	0,0	2003
Anteil SO	%	2,3	<b>3,2</b>	+0,9	6,5	2012	0,0	2004
Anteil S	%	8,1	<b>0,0</b>	-8,1	19,4	2010	0,0	2004
Anteil SW	%	19,4	<b>9,7</b>	-9,7	38,7	2003	0,0	2009
Anteil W	%	43,3	<b>51,6</b>	+8,3	87,1	2009	19,4	2003
Anteil NW	%	10,4	<b>9,7</b>	-0,7	29,0	2002	0,0	2007
Zahl der Tage mit Nebel	Tage	0,3	<b>0</b>	-0,3	2	1996	0	1995
Z. d. T. m. Schneefall	Tage	0,0	<b>0</b>	+0,0	0	1995	0	1995
Z. d. T. m. Gewitter	Tage	4,0	<b>3</b>	-1,0	8	2004	1	1998

Aux

M-ID jul

J-ID AW

Klimatologische Übersicht  
**Gornsdorf, Andreasberg (515 m ü. N.N.)**  
 50° 42' 24" N, 12° 52' 59" E



# Klimatologische Übersicht Gornsdorf, Andreasberg (515 m ü. N.N.)

50° 42' 24" N, 12° 52' 59" E

Datum	Maximum Temperatur		Minimum Temperatur		Luftdruck		Luftfeuchte		Niederschlag mm	Schneehöhe cm	Windrichtung	Juli 2015			
												Wettererscheinungen			
	°C	°C*	°C	°C*	hPa	hPa*	%	%*				18-6 Uhr	6-18 Uhr		
1.	27,0	22,3	12,0	13,5	1017	1019	51	67,3			o				
2.	30,0	22,3	17,0	13,4	1018	1019	50	73,8			o				
3.	33,0	23,9	19,0	13,0	1017	1018	59	75,4			o				
4.	34,0	23,1	22,0	14,0	1015	1018	59	74,9			o				
5.	34,0	22,4	22,0	14,2	1013	1018	63	80,9			o		Gewitter		
6.	28,0	22,0	16,0	13,0	1016	1018	58	81,7	3		o				
7.	31,0	21,3	14,0	13,1	1018	1018	47	73,2			sw				
8.	22,0	21,1	16,0	13,3	1012	1018	49	74,9	9		nw	Regenschauer			
9.	17,0	21,0	11,0	13,1	1016	1018	52	75	3		w	Regenschauer			
10.	17,0	22,0	8,0	13,7	1018	1018	49	80,4			nw				
11.	23,0	22,4	8,0	13,6	1015	1019	70	77,2			w				
12.	24,0	21,9	11,0	13,7	1015	1019	63	72,5			nw				
13.	21,0	21,9	14,0	13,9	1016	1018	92	79	7		sw	Regenschauer	Regenschauer		
14.	19,0	22,9	11,0	14,0	1015	1019	100	73,5	11		w	Regenschauer	Regenschauer		
15.	21,0	22,0	15,0	13,7	1016	1020	65	73,1	0,5		w				
16.	25,0	22,8	15,0	13,5	1015	1020	68	66,1	5		O	leichter Regen			
17.	31,0	23,0	18,0	13,6	1012	1019	45	73			so				
18.	30,0	21,6	23,0	13,7	1013	1019	65	72			w				
19.	28,0	23,5	18,0	13,6	1009	1018	59	70,9			w				
20.	26,0	23,5	15,0	13,7	1014	1018	80	65,1	3		w	Regenschauer			
21.	28,0	23,9	18,0	14,8	1012	1018	51	73,8	10		w	Regenschauer			
22.	32,0	22,7	18,0	14,1	1010	1018	52	72,9			sw		Gewitter		
23.	29,0	23,1	20,0	13,7	1014	1018	66	72,4	21		w				
24.	24,0	22,7	15,0	13,9	1010	1017	67	76,6			o				
25.	24,0	22,2	18,0	14,3	1010	1018	42	73,1	4		w	Regenschauer			
26.	22,0	23,4	11,0	13,9	1012	1018	50	70,4			w				
27.	20,0	25,0	12,0	14,3	1010	1018	87	69,5	5		w		Gewitter, Regenschauer		
28.	17,0	23,5	10,0	14,4	1010	1018	70	76,2	3		w	leichter Regen			
29.	17,0	23,3	11,0	14,6	1012	1017	71	81,2	0,5		w		Regenschauer		
30.	18,0	23,1	11,0	14,4	1013	1018	55	74,5			w				
31.	18,0	22,6	8,0	13,4	1015	1018	55	71,6			w				

\* vieljähriger Mittelwert

## Windrichtungsverteilung

