

Klimatologische Übersicht
Gornsdorf, Andreasberg (515 m ü. N.N.)

50° 42' 24" N, 12° 52' 59" E

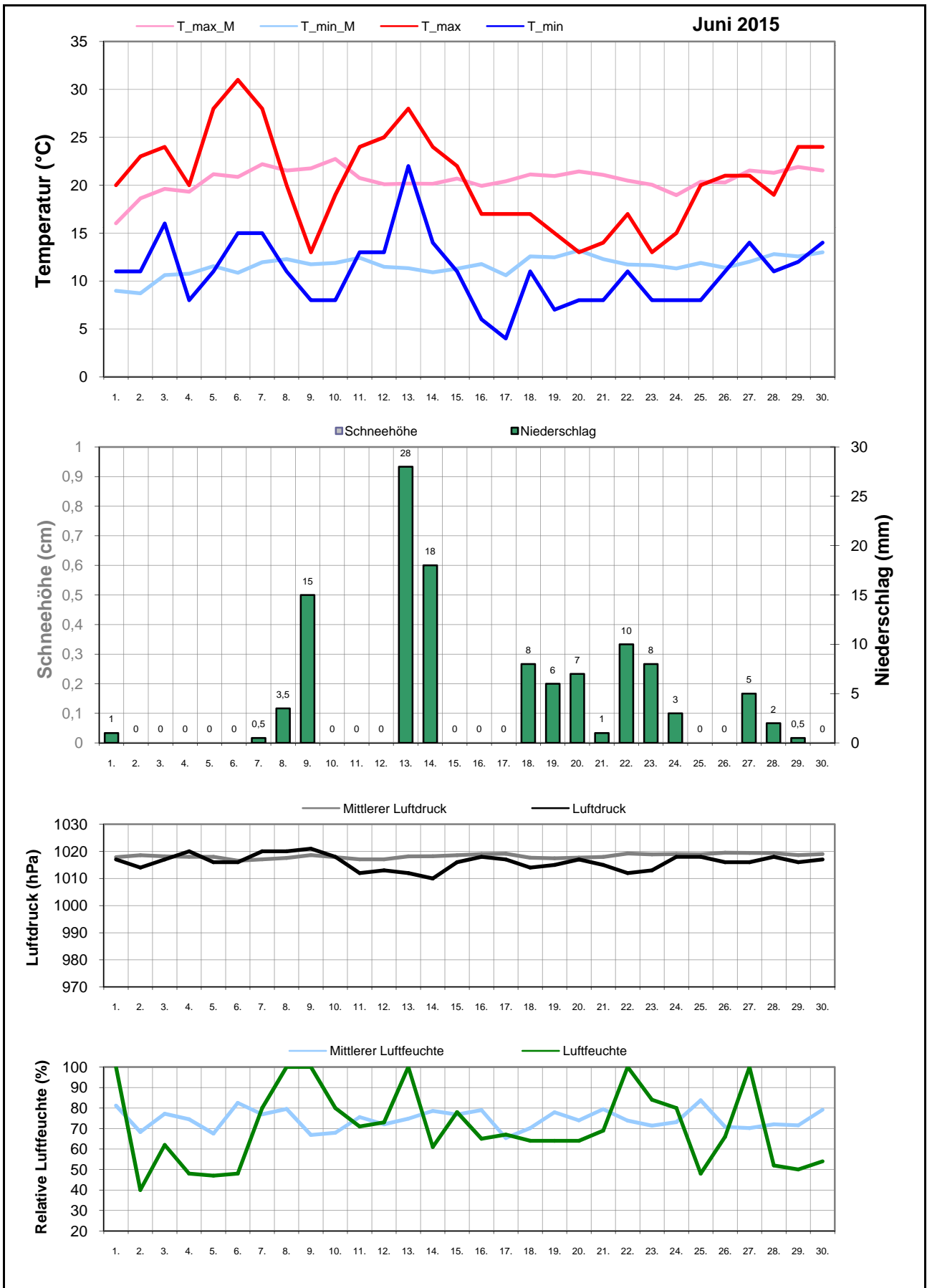
Element	Einheit	Mittelwert	Juni 2015	Abweichung	Bisherige Extreme			
					Max.	Jahr	Min.	Jahr
Temperatur (Mittelwert)	°C	16,1	15,7	-0,3	19,2	2003	13,9	2001
Höchste Temperatur	°C	29,5	31,0	+1,5	35,5	2000	24,0	1995
Mittlere Maximumtemperatur	°C	20,6	20,5	-0,0	23,8	2003	17,1	1995
Tiefste Temperatur	°C	5,6	4,0	-1,6	11,0	2003	0,0	2006
Mittlere Minimumtemperatur	°C	11,6	10,9	-0,7	14,7	2003	9,8	2001
Temperatur (Mittelwert - 1.-10.)	°C	15,7	17,0	+1,3	20,9	2003	9,7	2006
Temperatur (Mittelwert - 11.-20.)	°C	16,2	15,6	-0,6	19,9	2013	13,6	2001
Temperatur (Mittelwert - 21.-31.)	°C	16,4	14,7	-1,8	19,0	2008	11,8	1996
Max.: ≥ 30,0 °C (Heiße Tage)	Tage	1,0	1	-0,0	4	2000	0	1995
Max.: ≥ 25,0 °C (Sommertage)	Tage	5,9	5	-0,9	11	2003	0	1995
Min.: ≥ 20,0 °C (Tropennacht)	Tage	0,5	1	+0,5	3	1995	0	1996
Min.: < 0,0 °C (Frosttage)	Tage	0,0	0	+0,0	0	1995	0	1995
Min.: < -10,0 °C (Strenger Frost)	Tage	0,0	0	+0,0	0	1995	0	1995
Max.: < 0,0 °C (Eistage)	Tage	0,0	0	+0,0	0	1995	0	1995
Gesamtniederschlagshöhe	mm	94,9	116,5	123%	231,0	2013	38,0	2014
Maximaler Tagesniederschlag	mm	27,8	28,0	+0,2	91,0	2013	9,5	2014
Zahl der Tage mit ≥ 10,0 mm	Tage	3,1	4	+0,9	5	2001	0	2014
Zahl der Tage mit ≥ 5,0 mm	Tage	6,5	9	+2,5	11	2012	3	2008
Zahl der Tage mit ≥ 2,5 mm	Tage	8,6	11	+2,4	13	2012	4	2008
Zahl der Tage mit ≥ 1,0 mm	Tage	13,0	14	+1,0	18	1998	5	0
Zahl der Tage mit > 0 mm	Tage	14,5	16	+1,5	19	2001	5	2008
Maximale Schneehöhe	cm	0,0	0,0	+0,0	0,0	1995	0,0	1995
Zahl der Tage mit ≥ 50 cm	Tage	0,0	0	+0,0	0	1995	0	1995
Zahl der Tage mit ≥ 25 cm	Tage	0,0	0	+0,0	0	1995	0	1995
Zahl der Tage mit ≥ 10 cm	Tage	0,0	0	+0,0	0	1995	0	1995
Zahl der Tage mit ≥ 5 cm	Tage	0,0	0	+0,0	0	1995	0	1995
Zahl der Tage mit > 0 cm	Tage	0,0	0	+0,0	0	1995	0	1995
Luftdruck (Mittelwert)	hPa	1018,3	1016,1	-2,2	1021,4	2006	1012,4	2008
Tiefster Luftdruck	hPa	1009,9	1010,0	+0,1	1018,0	2006	1002,0	2009
Höchster Luftdruck	hPa	1024,5	1021,0	-3,5	1034,0	2011	1016,0	2008
rel. Luftfeuchtigkeit (Mittelwert)	%	74,4	70,5	-3,9	82,7	2009	68,2	2008
Minimale rel. Luftfeuchtigkeit	%	45,2	40,0	-5,2	63,0	2004	30,0	2007
Anteil N	%	6,7	0,0	-6,7	23,3	2005	0,0	2003
Anteil NO	%	3,1	0,0	-3,1	10,0	2006	0,0	2003
Anteil O	%	8,1	16,7	+8,6	16,7	2008	0,0	2004
Anteil SO	%	3,3	0,0	-3,3	13,3	2007	0,0	2004
Anteil S	%	4,8	6,7	+1,9	13,3	2007	0,0	2006
Anteil SW	%	13,8	6,7	-7,1	26,7	2003	3,3	2004
Anteil W	%	44,3	40,0	-4,3	76,7	2011	20,0	2014
Anteil NW	%	16,0	30,0	+14,0	46,7	2014	0,0	2011
Zahl der Tage mit Nebel	Tage	0,9	0	-0,9	5	1995	0	1998
Z. d. T. m. Schneefall	Tage	0,0	0	-0,0	1	2005	0	1995
Z. d. T. m. Gewitter	Tage	3,0	1	-2,0	7	1996	1	2004

Aux

M-ID jun

J-ID AW

Klimatologische Übersicht
Gornsdorf, Andreasberg (515 m ü. N.N.)
 50° 42' 24" N, 12° 52' 59" E



Klimatologische Übersicht Gornsdorf, Andreasberg (515 m ü. N.N.)

50° 42' 24" N, 12° 52' 59" E

Datum	Maximum Temperatur		Minimum Temperatur		Luftdruck		Luftfeuchte		Niederschlag mm	Schneehöhe cm	Windrichtung	Juni 2015			
												Wettererscheinungen			
	°C	°C*	°C	°C*	hPa	hPa*	%	%*				18-6 Uhr	6-18 Uhr		
1.	20,0	16,0	11,0	9,0	1017	1018	100	81,1	1		nw	Regenschauer	Regenschauer		
2.	23,0	18,6	11,0	8,7	1014	1019	40	68,3			sw				
3.	24,0	19,6	16,0	10,6	1017	1018	62	77,2			w				
4.	20,0	19,3	8,0	10,8	1020	1018	48	74,5			o				
5.	28,0	21,1	11,0	11,5	1016	1018	47	67,5			o				
6.	31,0	20,9	15,0	10,9	1016	1017	48	82,5			w				
7.	28,0	22,2	15,0	12,0	1020	1017	80	76,9	0,5		w		Regenschauer		
8.	20,0	21,5	11,0	12,3	1020	1018	100	79,6	3,5		nw		Regenschauer		
9.	13,0	21,8	8,0	11,7	1021	1019	100	66,9	15		o	mäßiger Regen	mäßiger Regen		
10.	19,0	22,7	8,0	11,9	1018	1018	80	67,9			s				
11.	24,0	20,7	13,0	12,4	1012	1017	71	75,6			o				
12.	25,0	20,1	13,0	11,5	1013	1017	73	72,1			o				
13.	28,0	20,2	22,0	11,3	1012	1018	100	74,8	28		s		Gewitter		
14.	24,0	20,1	14,0	10,9	1010	1018	61	78,6	18		sw	mäßiger Regen			
15.	22,0	20,7	11,0	11,3	1016	1019	78	76,8			nw				
16.	17,0	19,9	6,0	11,8	1018	1019	65	79			nw				
17.	17,0	20,4	4,0	10,6	1017	1019	67	65,4			w				
18.	17,0	21,1	11,0	12,6	1014	1018	64	70,2	8		w		Regenschauer		
19.	15,0	21,0	7,0	12,5	1015	1017	64	77,9	6		w	Regenschauer	Regenschauer		
20.	13,0	21,4	8,0	13,2	1017	1018	64	73,9	7		nw	Regenschauer	Regenschauer		
21.	14,0	21,1	8,0	12,3	1015	1018	69	79,4	1		w	leichter Regen			
22.	17,0	20,5	11,0	11,7	1012	1019	100	73,9	10		w	Regenschauer	Regenschauer		
23.	13,0	20,0	8,0	11,6	1013	1019	84	71,4	8		w	Regenschauer	Regenschauer		
24.	15,0	19,0	8,0	11,3	1018	1019	80	73,1	3		w	leichter Regen			
25.	20,0	20,4	8,0	11,9	1018	1019	48	83,7			w				
26.	21,0	20,3	11,0	11,4	1016	1020	66	70,8			nw				
27.	21,0	21,5	14,0	12,0	1016	1019	100	70,2	5		nw		Regenschauer		
28.	19,0	21,3	11,0	12,8	1018	1019	52	72,1	2		nw	Regenschauer			
29.	24,0	21,9	12,0	12,6	1016	1019	50	71,6	0,5		w	Regenschauer			
30.	24,0	21,5	14,0	13,0	1017	1019	54	79,1			nw				

* vieljähriger Mittelwert

