

Klimatologische Übersicht  
**Gornsdorf, Andreasberg (515 m ü. N.N.)**

50° 42' 24" N, 12° 52' 59" E

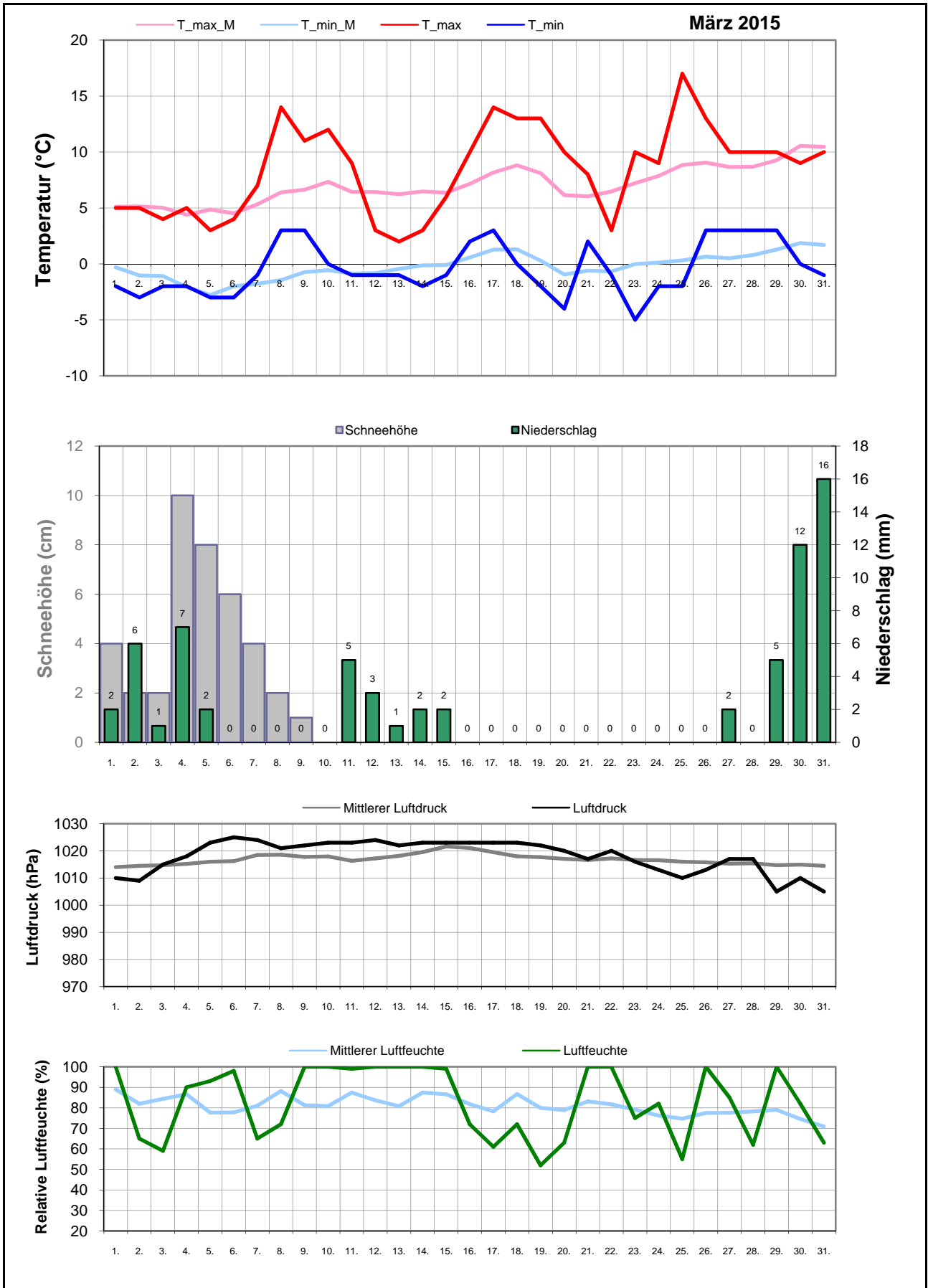
Element	Einheit	Mittelwert	März 2015	Abweichung	Bisherige Extreme			
					Max.	Jahr	Min.	Jahr
Temperatur (Mittelwert)	°C	3,4	<b>4,0</b>	+0,6	7,5	2014	-1,7	2013
Höchste Temperatur	°C	16,3	<b>17,0</b>	+0,7	22,0	2004	8,1	1995
Mittlere Maximumtemperatur	°C	7,0	<b>8,5</b>	+1,4	12,3	2014	1,3	1995
Tiefste Temperatur	°C	-7,3	<b>-5,0</b>	+2,3	-2,0	2014	-15,0	2013
Mittlere Minimumtemperatur	°C	-0,2	<b>-0,5</b>	-0,2	2,7	2014	-5,3	2013
Temperatur (Mittelwert - 1.-10.)	°C	2,0	<b>3,0</b>	+1,0	6,5	1997	-5,6	2005
Temperatur (Mittelwert - 11.-20.)	°C	3,5	<b>3,8</b>	+0,3	8,5	2004	-3,7	2013
Temperatur (Mittelwert - 21.-31.)	°C	4,5	<b>5,1</b>	+0,6	10,6	2010	-3,2	2013
Max.: ≥ 30,0 °C (Heiße Tage)	Tage	0,0	<b>0</b>	+0,0	0	1995	0	1995
Max.: ≥ 25,0 °C (Sommertage)	Tage	0,0	<b>0</b>	+0,0	0	1995	0	1995
Min.: ≥ 20,0 °C (Tropennacht)	Tage	0,0	<b>0</b>	+0,0	0	1995	0	1995
Min.: < 0,0 °C (Frosttage)	Tage	14,5	<b>19</b>	+4,5	27	2013	6	2002
Min.: < -10,0 °C (Strenger Frost)	Tage	0,8	<b>0</b>	-0,8	7	2005	0	1995
Max.: < 0,0 °C (Eistage)	Tage	2,5	<b>0</b>	-2,5	11	2013	0	1997
Gesamtniederschlagshöhe	mm	80,7	<b>66,0</b>	82%	207,0	2000	17,5	2011
Maximaler Tagesniederschlag	mm	18,1	<b>16,0</b>	-2,1	31,0	1998	6,0	2014
Zahl der Tage mit ≥ 10,0 mm	Tage	2,4	<b>2</b>	-0,4	11	2000	0	1995
Zahl der Tage mit ≥ 5,0 mm	Tage	6,0	<b>6</b>	+0,0	14	2000	1	0
Zahl der Tage mit ≥ 2,5 mm	Tage	8,8	<b>7</b>	-1,8	19	2000	2	2011
Zahl der Tage mit ≥ 1,0 mm	Tage	14,4	<b>14</b>	-0,4	22	2000	4	2011
Zahl der Tage mit > 0 mm	Tage	15,8	<b>14</b>	-1,8	24	2000	5	2011
Maximale Schneehöhe	cm	19,3	<b>10,0</b>	-9,3	84,0	2006	0,0	2011
Zahl der Tage mit ≥ 50 cm	Tage	1,4	<b>0</b>	-1,4	25	2006	0	1995
Zahl der Tage mit ≥ 25 cm	Tage	3,1	<b>0</b>	-3,1	27	2006	0	1997
Zahl der Tage mit ≥ 10 cm	Tage	8,0	<b>1</b>	-7,0	29	2013	0	1997
Zahl der Tage mit ≥ 5 cm	Tage	9,7	<b>3</b>	-6,7	31	2013	0	1997
Zahl der Tage mit > 0 cm	Tage	11,7	<b>9</b>	-2,7	31	2013	0	2011
Luftdruck (Mittelwert)	hPa	1016,9	<b>1018,0</b>	+1,1	1031,5	2012	1002,3	2008
Tiefster Luftdruck	hPa	1001,4	<b>1005,0</b>	+3,6	1015,0	2012	983,0	2008
Höchster Luftdruck	hPa	1029,1	<b>1025,0</b>	-4,1	1040,0	2011	1017,0	2008
rel. Luftfeuchtigkeit (Mittelwert)	%	81,1	<b>82,7</b>	+1,7	89,5	2009	70,4	2011
Minimale rel. Luftfeuchtigkeit	%	43,5	<b>52,0</b>	+8,5	56,0	2002	30,0	2011
Anteil N	%	11,5	<b>0,0</b>	-11,5	19,4	2008	0,0	2015
Anteil NO	%	5,8	<b>3,2</b>	-2,5	19,4	2006	0,0	2007
Anteil O	%	16,1	<b>25,8</b>	+9,7	32,3	2013	3,2	2006
Anteil SO	%	5,3	<b>9,7</b>	+4,4	19,4	2013	0,0	2004
Anteil S	%	9,0	<b>3,2</b>	-5,8	22,6	2004	0,0	2011
Anteil SW	%	10,4	<b>6,5</b>	-3,9	29,0	2003	0,0	2012
Anteil W	%	24,4	<b>35,5</b>	+11,1	41,9	2011	6,5	2013
Anteil NW	%	17,5	<b>16,1</b>	-1,4	32,3	2008	6,5	2010
Zahl der Tage mit Nebel	Tage	2,3	<b>2</b>	-0,3	7	2012	0	1995
Z. d. T. m. Schneefall	Tage	8,0	<b>4</b>	-4,0	15	1995	0	2011
Z. d. T. m. Gewitter	Tage	0,4	<b>0</b>	-0,4	2	2008	0	1996

Aux

M-ID mrz

J-ID AW

Klimatologische Übersicht  
**Gornsdorf, Andreasberg (515 m ü. N.N.)**  
 50° 42' 24" N, 12° 52' 59" E



# Klimatologische Übersicht Gornsdorf, Andreasberg (515 m ü. N.N.)

50° 42' 24" N, 12° 52' 59" E

Datum	Maximum Temperatur		Minimum Temperatur		Luftdruck		Luftfeuchte		Niederschlag mm	Schneehöhe cm	Windrichtung	<b>März 2015</b>			
												Wettererscheinungen			
	°C	°C*	°C	°C*	hPa	hPa*	%	%*				18-6 Uhr	6-18 Uhr		
1.	5,0	5,1	-2,0	-0,3	1010	1014	100	89	2	4	W	leichter Scheeregen			
2.	5,0	5,1	-3,0	-1,0	1009	1015	65	81,9	6	2	W	leichter Regen			
3.	4,0	5,0	-2,0	-1,1	1015	1015	59	84,4	1	2	W	leichter Schneefall			
4.	5,0	4,4	-2,0	-2,1	1018	1015	90	86,6	7	10	W	mäßiger Schneefall	mäßiger Schneefall		
5.	3,0	4,9	-3,0	-2,8	1023	1016	93	77,6	2	8	nW	leichter Schneefall			
6.	4,0	4,5	-3,0	-2,0	1025	1016	98	77,8		6	w				
7.	7,0	5,3	-1,0	-1,8	1024	1019	65	81		4	sw				
8.	14,0	6,4	3,0	-1,4	1021	1019	72	88,1		2	o				
9.	11,0	6,6	3,0	-0,7	1022	1018	100	81,3		1	nw				
10.	12,0	7,3	0,0	-0,6	1023	1018	100	80,9			w		leichter Regen		
11.	9,0	6,4	-1,0	-0,9	1023	1016	99	87,4	5		W	Schneeregenschauer	Schneeregenschauer		
12.	3,0	6,4	-1,0	-0,8	1024	1017	100	83,6	3		O	leichter Nieselregen	leichter Nieselregen		
13.	2,0	6,2	-1,0	-0,4	1022	1018	100	80,8	1		SO	leichter Nieselregen	leichter Nieselregen		
14.	3,0	6,5	-2,0	-0,1	1023	1020	100	87,4	2		O	leichter Schneeregen	leichter Schneeregen		
15.	6,0	6,4	-1,0	-0,1	1023	1022	99	86,6	2		O	leichter Schneeregen			
16.	10,0	7,2	2,0	0,6	1023	1021	72	81,8			o				
17.	14,0	8,2	3,0	1,3	1023	1020	61	78,3			so				
18.	13,0	8,8	0,0	1,3	1023	1018	72	86,7			o				
19.	13,0	8,1	-2,0	0,3	1022	1018	52	79,9			o				
20.	10,0	6,2	-4,0	-0,9	1020	1017	63	78,9			no	(Sonnenfindtarnis)			
21.	8,0	6,0	2,0	-0,6	1017	1017	100	83,1			nw				
22.	3,0	6,5	-1,0	-0,7	1020	1017	100	81,7			so	Nebel			
23.	10,0	7,2	-5,0	0,0	1016	1017	75	79,1			w				
24.	9,0	7,9	-2,0	0,1	1013	1017	82	76,2			w				
25.	17,0	8,8	-2,0	0,3	1010	1016	55	74,7			o				
26.	13,0	9,0	3,0	0,7	1013	1016	100	77,5			nw	Nebel	leichter Regen		
27.	10,0	8,7	3,0	0,5	1017	1015	85	77,6	2		nw	Regenschauer	Regenschauer		
28.	10,0	8,7	3,0	0,8	1017	1015	62	78,3			s				
29.	10,0	9,3	3,0	1,3	1005	1015	100	79	5		SW	leichter Regen	leichter Regen		
30.	9,0	10,5	0,0	1,9	1010	1015	82	74,6	12		W	Regenschauer	Graupelschauer		
31.	10,0	10,5	-1,0	1,7	1005	1015	63	70,9	16		w	starker Schneefall	Regenschauer, Graupelschauer		

\* vieljähriger Mittelwert

## Windrichtungsverteilung

