

Klimatologische Übersicht
Gornsdorf, Andreasberg (515 m ü. N.N.)

50° 42' 24" N, 12° 52' 59" E

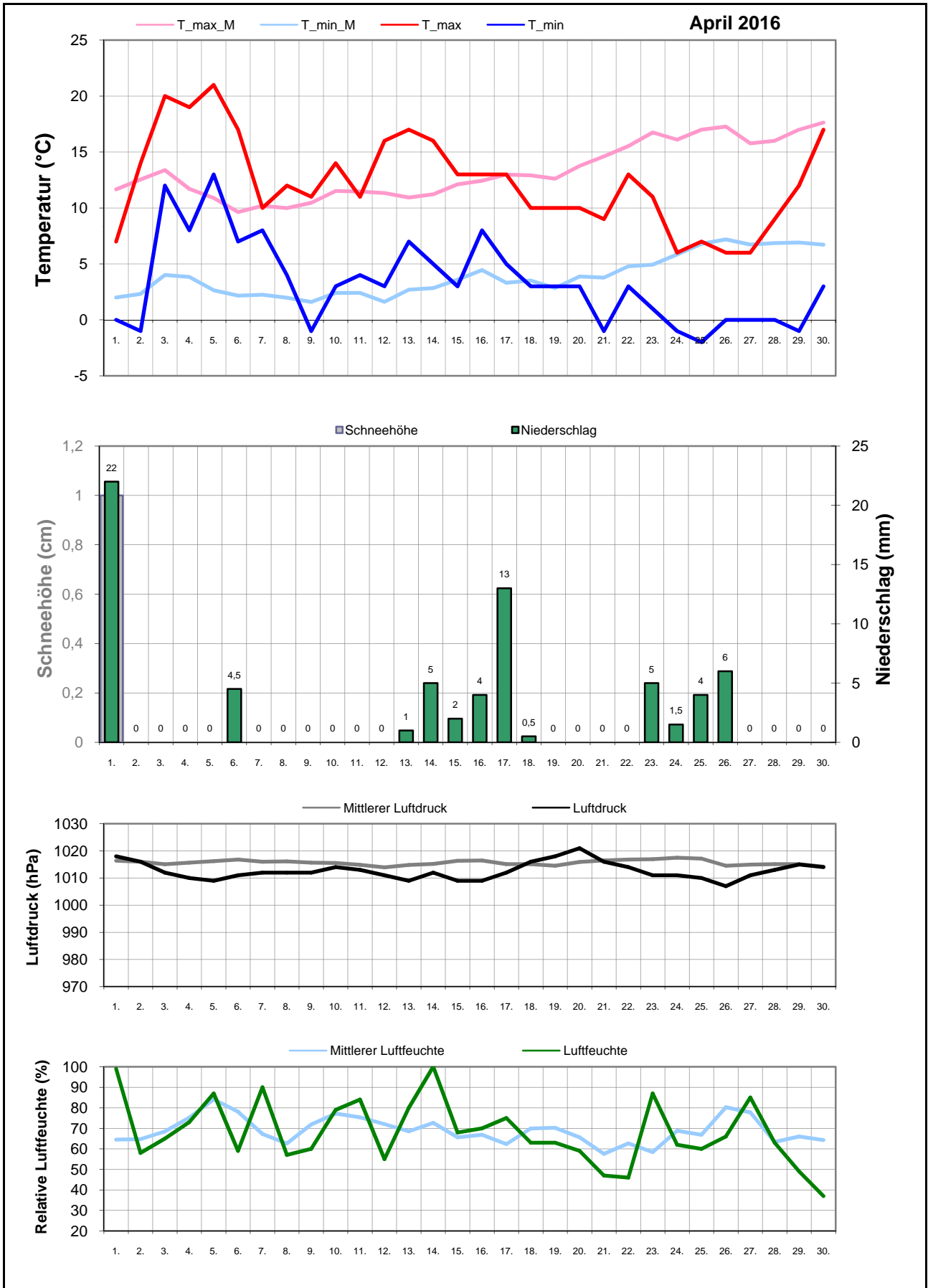
Element	Einheit	Mittelwert	April 2016	Abweichung	Bisherige Extreme			
					Max.	Jahr	Min.	Jahr
Temperatur (Mittelwert)	°C	8,6	7,8	-0,8	12,5	2009	4,8	1997
Höchste Temperatur	°C	22,1	21,0	-1,1	27,0	1996	16,0	1997
Mittlere Maximumtemperatur	°C	13,2	12,3	-0,9	18,4	2009	8,5	1995
Tiefste Temperatur	°C	-3,4	-2,0	+1,4	-0,5	2000	-9,0	2013
Mittlere Minimumtemperatur	°C	3,9	3,3	-0,6	6,6	2009	0,3	1997
Temperatur (Mittelwert - 1.-10.)	°C	6,9	9,9	+3,0	12,3	2009	0,1	2013
Temperatur (Mittelwert - 11.-20.)	°C	7,6	8,7	+1,0	12,6	2009	2,8	1997
Temperatur (Mittelwert - 21.-31.)	°C	11,2	4,9	-6,3	16,0	2000	4,9	2016
Max.: ≥ 30,0 °C (Heiße Tage)	Tage	0,0	0	+0,0	0	1995	0	1995
Max.: ≥ 25,0 °C (Sommertage)	Tage	0,4	0	-0,4	4	1996	0	1995
Min.: ≥ 20,0 °C (Tropennacht)	Tage	0,0	0	+0,0	0	1995	0	1995
Min.: < 0,0 °C (Frosttage)	Tage	5,1	6	+0,9	15	1997	1	2000
Min.: < -10,0 °C (Strenger Frost)	Tage	0,0	0	+0,0	0	1995	0	1995
Max.: < 0,0 °C (Eistage)	Tage	0,2	0	-0,2	2	2003	0	1997
Gesamtniederschlagshöhe	mm	57,1	68,5	120%	134,5	2008	4,5	2007
Maximaler Tagesniederschlag	mm	15,1	22,0	+6,9	35,0	2008	4,0	2007
Zahl der Tage mit ≥ 10,0 mm	Tage	1,6	2	+0,4	4	2008	0	1998
Zahl der Tage mit ≥ 5,0 mm	Tage	4,2	5	+0,9	9	1997	0	2007
Zahl der Tage mit ≥ 2,5 mm	Tage	6,8	8	+1,2	13	1997	1	2007
Zahl der Tage mit ≥ 1,0 mm	Tage	10,9	11	+0,2	19	2001	1	2007
Zahl der Tage mit > 0 mm	Tage	12,6	12	-0,6	25	2001	2	2007
Maximale Schneehöhe	cm	4,0	1,0	-3,0	27,0	2013	0,0	1998
Zahl der Tage mit ≥ 50 cm	Tage	0,0	0	+0,0	0	1995	0	1995
Zahl der Tage mit ≥ 25 cm	Tage	0,3	0	-0,3	6	2013	0	1995
Zahl der Tage mit ≥ 10 cm	Tage	0,6	0	-0,6	10	2013	0	1995
Zahl der Tage mit ≥ 5 cm	Tage	1,3	0	-1,3	11	2013	0	1998
Zahl der Tage mit > 0 cm	Tage	2,1	1	-1,1	11	2013	0	1998
Luftdruck (Mittelwert)	hPa	1015,7	1012,6	-3,1	1023,7	2011	1008,3	2008
Tiefster Luftdruck	hPa	1006,7	1007,0	+0,3	1018,0	2007	996,0	2012
Höchster Luftdruck	hPa	1024,3	1021,0	-3,3	1030,0	2011	1018,0	2006
rel. Luftfeuchtigkeit (Mittelwert)	%	69,0	68,2	-0,8	85,1	2008	54,1	2015
Minimale rel. Luftfeuchtigkeit	%	39,3	37,0	-2,3	53,0	2004	28,0	2005
Anteil N	%	7,3	0,0	-7,3	20,0	2010	0,0	2004
Anteil NO	%	6,9	6,7	-0,2	30,0	2007	0,0	2004
Anteil O	%	18,4	6,7	-11,8	40,0	2007	0,0	2004
Anteil SO	%	6,2	10,0	+3,8	20,0	2009	0,0	2002
Anteil S	%	3,8	6,7	+2,9	10,0	2004	0,0	2002
Anteil SW	%	14,2	13,3	-0,9	33,3	2005	0,0	2007
Anteil W	%	28,7	40,0	+11,3	46,7	2012	6,7	2007
Anteil NW	%	14,4	16,7	+2,2	36,7	2006	0,0	2009
Zahl der Tage mit Nebel	Tage	1,2	0	-1,2	5	2010	0	1997
Z. d. T. m. Schneefall	Tage	3,2	5	+1,8	11	1997	0	1998
Z. d. T. m. Gewitter	Tage	0,7	1	+0,3	2	1998	0	1996

Aux

M-ID apr

J-ID AY

Klimatologische Übersicht Gornsdorf, Andreasberg (515 m ü. N.N.) 50° 42' 24" N, 12° 52' 59" E



Klimatologische Übersicht Gornsdorf, Andreasberg (515 m ü. N.N.)

50° 42' 24" N, 12° 52' 59" E

Datum	Maximum Temperatur		Minimum Temperatur		Luftdruck		Luftfeuchte		Niederschlag mm	Schneehöhe cm	Windrichtung	April 2016			
												Wettererscheinungen			
	°C	°C*	°C	°C*	hPa	hPa*	%	%*				18-6 Uhr	6-18 Uhr		
1.	7,0	11,7	0,0	2,0	1018	1016	99	64,5	22	1	SO	Gewitter mit Schneeregen, starker Regen	starker Schneefall		
2.	14,0	12,5	-1,0	2,3	1016	1016	58	64,7			o				
3.	20,0	13,4	12,0	4,0	1012	1015	65	68,5			sw				
4.	19,0	11,7	8,0	3,8	1010	1016	73	75,2			w				
5.	21,0	10,9	13,0	2,7	1009	1016	87	84,1			w				
6.	17,0	9,6	7,0	2,2	1011	1017	59	78,1	4,5		w				
7.	10,0	10,2	8,0	2,2	1012	1016	90	67,3			w				
8.	12,0	10,0	4,0	2,0	1012	1016	57	62,6			no				
9.	11,0	10,5	-1,0	1,6	1012	1016	60	71,9			o				
10.	14,0	11,5	3,0	2,4	1014	1016	79	77,2			no				
11.	11,0	11,5	4,0	2,4	1013	1015	84	75,3			so				
12.	16,0	11,3	3,0	1,6	1011	1014	55	72,1			sw				
13.	17,0	10,9	7,0	2,7	1009	1015	80	68,5	1		sw		Regenschauer		
14.	16,0	11,2	5,0	2,8	1012	1015	100	72,7	5		SW	Regenschauer	Regenschauer		
15.	13,0	12,1	3,0	3,6	1009	1016	68	65,6	2		W	Regenschauer	Regenschauer		
16.	13,0	12,4	8,0	4,5	1009	1016	70	66,9	4		W	Regenschauer	Regenschauer		
17.	13,0	13,0	5,0	3,3	1012	1015	75	62,3	13		nW	Regenschauer			
18.	10,0	12,9	3,0	3,5	1016	1015	63	69,9	0,5		nW	leichter Nieselregen			
19.	10,0	12,6	3,0	2,8	1018	1015	63	70,3			nw				
20.	10,0	13,8	3,0	3,9	1021	1016	59	65,6			s				
21.	9,0	14,6	-1,0	3,8	1016	1016	47	57,6			s				
22.	13,0	15,5	3,0	4,8	1014	1017	46	62,7			w				
23.	11,0	16,8	1,0	4,9	1011	1017	87	58,4	5		nw		mäßiger Regen, Schneeregen		
24.	6,0	16,1	-1,0	5,8	1011	1017	62	68,8	1,5		W	leichter Schneeregen, leichter Schneefall	starke Schneeschauer		
25.	7,0	17,0	-2,0	6,8	1010	1017	60	66,9	4		W	starke Schneeschauer	Schneeschauer		
26.	6,0	17,3	0,0	7,2	1007	1015	66	80,3	6		W	Regenschauer	starke Schneeschauer		
27.	6,0	15,8	0,0	6,7	1011	1015	85	77,7			w		leichter Schneefall		
28.	9,0	16,0	0,0	6,9	1013	1015	63	63,4			nw				
29.	12,0	17,0	-1,0	6,9	1015	1015	49	66			w				
30.	17,0	17,6	3,0	6,7	1014	1014	37	64,3			so				

* vieljähriger Mittelwert

