

Klimatologische Übersicht
Gornsdorf, Andreasberg (515 m ü. N.N.)

50° 42' 24" N, 12° 52' 59" E

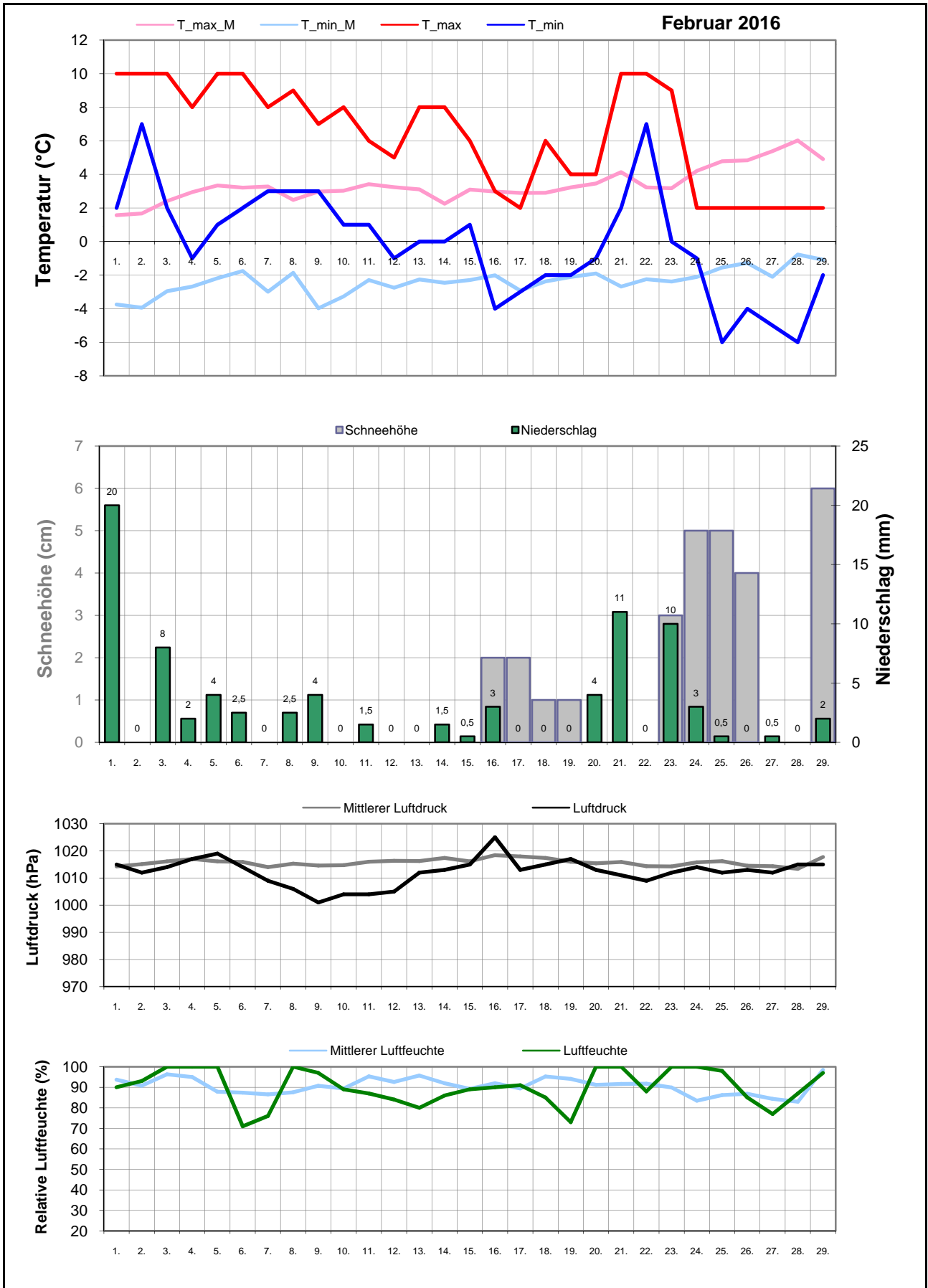
Element	Einheit	Mittelwert	Februar 2016	Abweichung	Bisherige Extreme			
					Max.	Jahr	Min.	Jahr
Temperatur (Mittelwert)	°C	0,5	3,1	+2,6	4,3	2002	-5,0	2012
Höchste Temperatur	°C	11,2	10,0	-1,2	19,5	1998	4,5	2006
Mittlere Maximumtemperatur	°C	3,3	6,3	+3,0	7,3	2014	-1,2	2012
Tiefste Temperatur	°C	-11,3	-6,0	+5,3	-3,0	2014	-22,0	2012
Mittlere Minimumtemperatur	°C	-2,4	-0,1	+2,3	2,3	2002	-8,8	2012
Temperatur (Mittelwert - 1.-10.)	°C	-0,1	5,7	+5,8	6,7	2002	-13,7	2012
Temperatur (Mittelwert - 11.-20.)	°C	0,4	2,1	+1,7	7,5	1998	-6,3	2003
Temperatur (Mittelwert - 21.-31.)	°C	1,3	1,4	+0,1	7,0	2008	-4,4	2005
Max.: ≥ 30,0 °C (Heiße Tage)	Tage	0,0	0	+0,0	0	1995	0	1995
Max.: ≥ 25,0 °C (Sommertage)	Tage	0,0	0	+0,0	0	1995	0	1995
Min.: ≥ 20,0 °C (Tropennacht)	Tage	0,0	0	+0,0	0	1995	0	1995
Min.: < 0,0 °C (Frosttage)	Tage	18,2	13	-5,2	29	1996	6	2002
Min.: < -10,0 °C (Strenger Frost)	Tage	1,6	0	-1,6	13	2012	0	1995
Max.: < 0,0 °C (Eistage)	Tage	6,3	0	-6,3	17	2003	0	2000
Gesamtniederschlagshöhe	mm	69,7	80,5	115%	133,0	2009	3,5	2014
Maximaler Tagesniederschlag	mm	15,4	20,0	+4,6	31,0	2002	3,0	2014
Zahl der Tage mit ≥ 10,0 mm	Tage	1,7	3	+1,3	6	2009	0	1995
Zahl der Tage mit ≥ 5,0 mm	Tage	5,8	4	-1,8	13	2009	0	1995
Zahl der Tage mit ≥ 2,5 mm	Tage	8,8	11	+2,3	16	1999	1	2014
Zahl der Tage mit ≥ 1,0 mm	Tage	13,5	15	+1,5	23	1999	1	2014
Zahl der Tage mit > 0 mm	Tage	15,3	18	+2,7	24	1999	2	2014
Maximale Schneehöhe	cm	24,6	6,0	-18,6	68,0	2006	0,0	2008
Zahl der Tage mit ≥ 50 cm	Tage	0,6	0	-0,6	11	2006	0	1995
Zahl der Tage mit ≥ 25 cm	Tage	5,2	0	-5,2	28	2006	0	1995
Zahl der Tage mit ≥ 10 cm	Tage	12,1	0	-12,1	28	2003	0	1997
Zahl der Tage mit ≥ 5 cm	Tage	15,0	3	-12,0	28	2003	0	2008
Zahl der Tage mit > 0 cm	Tage	17,3	9	-8,3	28	1996	0	2008
Luftdruck (Mittelwert)	hPa	1015,7	1012,3	-3,4	1028,3	2012	1002,2	2010
Tiefster Luftdruck	hPa	999,1	1001,0	+1,9	1009,0	2008	981,0	2009
Höchster Luftdruck	hPa	1027,1	1025,0	-2,1	1040,0	2008	1015,0	2010
rel. Luftfeuchtigkeit (Mittelwert)	%	90,4	90,1	-0,3	97,9	2013	79,6	2011
Minimale rel. Luftfeuchtigkeit	%	61,8	71,0	+9,2	77,0	2009	35,0	2011
Anteil N	%	11,6	3,4	-8,2	42,9	2009	0,0	2008
Anteil NO	%	7,1	6,9	-0,2	17,9	2006	0,0	2002
Anteil O	%	19,6	13,8	-5,9	64,3	2014	3,6	2003
Anteil SO	%	6,2	6,9	+0,7	14,3	2010	0,0	2002
Anteil S	%	5,0	3,4	-1,5	21,4	2003	0,0	2002
Anteil SW	%	8,8	17,2	+8,5	32,1	2002	0,0	2004
Anteil W	%	27,9	24,1	-3,7	42,9	2002	10,7	2009
Anteil NW	%	13,7	24,1	+10,5	25,0	2005	0,0	2011
Zahl der Tage mit Nebel	Tage	1,9	0	-1,9	7	2015	0	1997
Z. d. T. m. Schneefall	Tage	9,2	10	+0,8	17	2005	0	2014
Z. d. T. m. Gewitter	Tage	0,2	0	-0,2	2	2000	0	1995

Aux

M-ID feb

J-ID AY

Klimatologische Übersicht
Gornsdorf, Andreasberg (515 m ü. N.N.)
 50° 42' 24" N, 12° 52' 59" E



Klimatologische Übersicht Gornsdorf, Andreasberg (515 m ü. N.N.)

50° 42' 24" N, 12° 52' 59" E

Datum	Maximum Temperatur		Minimum Temperatur		Luftdruck		Luftfeuchte		Niederschlag mm	Schneehöhe cm	Windrichtung	Februar 2016			
												Wettererscheinungen			
	°C	°C*	°C	°C*	hPa	hPa*	%	%*				18-6 Uhr	6-18 Uhr		
1.	10,0	1,6	2,0	-3,8	1015	1014	90	93,7	20		NW	mäßiger Regen, starker Regen	starker Regen, leichter Regen (Sturm)		
2.	10,0	1,7	7,0	-3,9	1012	1015	93	90,8			SW	leichter Regen			
3.	10,0	2,4	2,0	-3,0	1014	1016	100	96,3	8		W	leichter Dauerregen	Graupelschauer		
4.	8,0	2,9	-1,0	-2,7	1017	1017	100	95	2		W	mäßiger Schneefall	starke Schneeschauer		
5.	10,0	3,3	1,0	-2,2	1019	1016	100	87,8	4		NW	leichter Schneefall	starker Regen		
6.	10,0	3,2	2,0	-1,8	1014	1016	71	87,4	2,5		O	leichter Dauerregen			
7.	8,0	3,3	3,0	-3,0	1009	1014	76	86,5			o				
8.	9,0	2,5	3,0	-1,9	1006	1015	100	87,5	2,5		sw		Regenschauer		
9.	7,0	3,0	3,0	-4,0	1001	1015	97	90,7	4		nw		leichter Dauerregen		
10.	8,0	3,0	1,0	-3,3	1004	1015	89	89,4			w				
11.	6,0	3,4	1,0	-2,3	1004	1016	87	95,3	1,5		nw	leichter Regen	Schneegriesel		
12.	5,0	3,2	-1,0	-2,8	1005	1016	84	92,6			nw				
13.	8,0	3,1	0,0	-2,3	1012	1016	80	95,7			w				
14.	8,0	2,3	0,0	-2,5	1013	1017	86	91,9	1,5		w		Regenschauer		
15.	6,0	3,1	1,0	-2,3	1015	1016	89	89,2	0,5		n	leichter Regen	leichter Regen		
16.	3,0	3,0	-4,0	-2,0	1025	1018	90	91,9	3	2	O	mäßiger Schneefall	leichter Schneefall		
17.	2,0	2,9	-3,0	-2,9	1013	1018	91	89,5		2	o		leichter Schneefall		
18.	6,0	2,9	-2,0	-2,4	1015	1017	85	95,3		1	W	leichter Schneefall			
19.	4,0	3,2	-2,0	-2,1	1017	1016	73	94,1		1	nw				
20.	4,0	3,5	-1,0	-1,9	1013	1015	100	91,2	4		SW	leichter Schneefall	mäßiger Schneeregen		
21.	10,0	4,1	2,0	-2,7	1011	1016	100	91,6	11		SW	mäßiger Schneeregen, mäßiger Regen	starker Regen		
22.	10,0	3,2	7,0	-2,2	1009	1014	88	91,7			sw				
23.	9,0	3,2	0,0	-2,4	1012	1014	100	89,9	10	3	nw	mäßiger Regen, leichter Schneeregen	mäßiger Schneeregen, Schneeschauer		
24.	2,0	4,2	-1,0	-2,1	1014	1016	100	83,5	3	5	w	starke Schneeschauer	starke Schneeschauer		
25.	2,0	4,8	-6,0	-1,5	1012	1016	98	86,2	0,5	5	so	Schneeschauer	Schneeschauer		
26.	2,0	4,8	-4,0	-1,3	1013	1015	85	86,8		4	so				
27.	2,0	5,4	-5,0	-2,1	1012	1014	77	84,3	0,5		s				
28.	2,0	6,0	-6,0	-0,8	1015	1013	87	82,9			no				
29.	2,0	4,9	-2,0	-1,1	1015	1018	97	98,5	2	6	no	leichter Schneefall	leichter Schneefall		

* vieljähriger Mittelwert

Windrichtungsverteilung

- ◆ Februar 2016
- Mittelwert

