

Klimatologische Übersicht
Gornsdorf, Andreasberg (515 m ü. N.N.)

50° 42' 24" N, 12° 52' 59" E

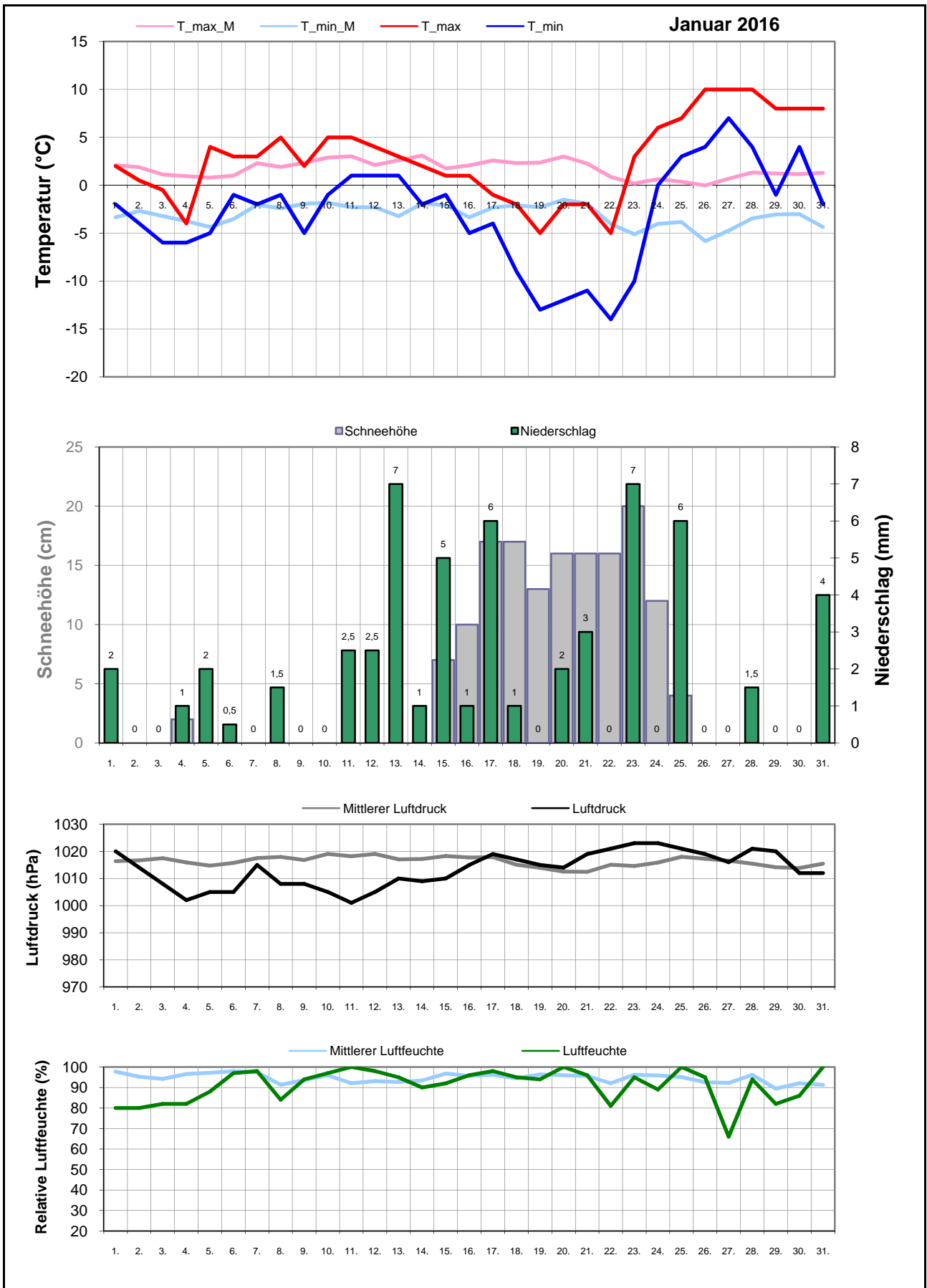
Element	Einheit	Mittelwert	Januar 2016	Abweichung	Bisherige Extreme			
					Max.	Jahr	Min.	Jahr
Temperatur (Mittelwert)	°C	-0,7	0,0	+0,7	3,3	2007	-5,2	2010
Höchste Temperatur	°C	8,9	10,0	+1,1	13,0	2015	4,0	2010
Mittlere Maximumtemperatur	°C	1,7	2,9	+1,2	5,7	2007	-4,2	1996
Tiefste Temperatur	°C	-13,7	-14,0	-0,3	-5,0	2015	-19,5	2009
Mittlere Minimumtemperatur	°C	-3,1	-3,0	+0,1	0,8	2007	-8,0	2010
Temperatur (Mittelwert - 1.-10.)	°C	-0,6	-0,7	-0,1	5,8	1998	-9,1	2009
Temperatur (Mittelwert - 11.-20.)	°C	0,1	-1,9	-1,9	5,7	2007	-5,1	2013
Temperatur (Mittelwert - 21.-31.)	°C	-1,5	2,1	+3,7	7,3	2002	-8,2	1996
Max.: ≥ 30,0 °C (Heiße Tage)	Tage	0,0	0	+0,0	0	1995	0	1995
Max.: ≥ 25,0 °C (Sommertage)	Tage	0,0	0	+0,0	0	1995	0	1995
Min.: ≥ 20,0 °C (Tropennacht)	Tage	0,0	0	+0,0	0	1995	0	1995
Min.: < 0,0 °C (Frosttage)	Tage	20,7	22	+1,3	29	1996	8	2007
Min.: < -10,0 °C (Strenger Frost)	Tage	2,9	4	+1,1	8	2006	0	2001
Max.: < 0,0 °C (Eistage)	Tage	10,4	8	-2,4	25	1996	1	2015
Gesamtniederschlagshöhe	mm	75,5	56,5	75%	141,5	2012	23,5	1997
Maximaler Tagesniederschlag	mm	14,6	7,0	-7,6	26,5	2000	5,5	2001
Zahl der Tage mit ≥ 10,0 mm	Tage	2,0	0	-2,0	5	2012	0	1997
Zahl der Tage mit ≥ 5,0 mm	Tage	5,7	5	-0,7	12	2012	1	2001
Zahl der Tage mit ≥ 2,5 mm	Tage	9,3	9	-0,3	16	2005	2	1997
Zahl der Tage mit ≥ 1,0 mm	Tage	15,2	18	+2,8	23	2007	7	2014
Zahl der Tage mit > 0 mm	Tage	17,0	19	+2,1	24	2007	9	1997
Maximale Schneehöhe	cm	25,5	20,0	-5,5	60,0	2011	5,0	2014
Zahl der Tage mit ≥ 50 cm	Tage	0,6	0	-0,6	7	2002	0	1995
Zahl der Tage mit ≥ 25 cm	Tage	4,4	0	-4,4	21	2002	0	1996
Zahl der Tage mit ≥ 10 cm	Tage	13,5	9	-4,5	31	2006	0	1996
Zahl der Tage mit ≥ 5 cm	Tage	17,8	10	-7,8	31	2006	2	2001
Zahl der Tage mit > 0 cm	Tage	21,9	12	-9,9	31	1996	8	2007
Luftdruck (Mittelwert)	hPa	1016,3	1013,3	-3,0	1023,7	2006	1009,1	2004
Tiefster Luftdruck	hPa	997,1	1001,0	+3,9	1011,0	2006	973,0	2009
Höchster Luftdruck	hPa	1028,5	1023,0	-5,5	1040,0	2010	1016,0	2004
rel. Luftfeuchtigkeit (Mittelwert)	%	94,6	91,1	-3,5	99,2	2013	91,1	2015
Minimale rel. Luftfeuchtigkeit	%	64,3	66,0	+1,7	90,0	2013	40,0	2005
Anteil N	%	11,4	0,0	-11,4	48,4	2013	0,0	2008
Anteil NO	%	3,9	0,0	-3,9	16,1	2013	0,0	2003
Anteil O	%	16,3	32,3	+15,9	51,6	2014	0,0	2005
Anteil SO	%	6,0	22,6	+16,6	22,6	2015	0,0	2002
Anteil S	%	8,8	3,2	-5,6	25,8	2004	0,0	2005
Anteil SW	%	8,2	12,9	+4,7	22,6	2015	0,0	2010
Anteil W	%	28,8	6,5	-22,4	48,4	2002	6,5	2013
Anteil NW	%	16,6	22,6	+6,0	38,7	2005	3,2	2014
Zahl der Tage mit Nebel	Tage	2,8	4	+1,2	8	2006	0	1995
Z. d. T. m. Schneefall	Tage	10,2	10	-0,2	21	2004	6	2002
Z. d. T. m. Gewitter	Tage	0,0	0	-0,0	1	1995	0	1996

Aux

M-ID jan

J-ID AY

Klimatologische Übersicht
Gornsdorf, Andreasberg (515 m ü. N.N.)
 50° 42' 24" N, 12° 52' 59" E



Klimatologische Übersicht Gornsdorf, Andreasberg (515 m ü. N.N.)

50° 42' 24" N, 12° 52' 59" E

Datum	Maximum Temperatur		Minimum Temperatur		Luftdruck		Luftfeuchte		Niederschlag mm	Schneehöhe cm	Windrichtung	Januar 2016			
												Wettererscheinungen			
	°C	°C*	°C	°C*	hPa	hPa*	%	%*				18-6 Uhr	6-18 Uhr		
1.	2,0	2,1	-2,0	-3,3	1020	1016	80	97,7	2		SO	mäßiger Regen			
2.	0,5	1,9	-4,0	-2,7	1014	1017	80	95,3			SO				
3.	-0,5	1,1	-6,0	-3,2	1008	1017	82	94,2			O				
4.	-4,0	1,0	-6,0	-3,8	1002	1016	82	96,6	1	2	O	mäßiger Schneefall	leichter Schneefall		
5.	4,0	0,8	-5,0	-4,4	1005	1015	88	97,1	2		SO	leichter Schneeregen	Regenschauer		
6.	3,0	1,0	-1,0	-3,5	1005	1016	97	97,9	0,5		SW		Nebel		
7.	3,0	2,3	-2,0	-2,0	1015	1018	98	97,5			O	Nebel			
8.	5,0	1,9	-1,0	-2,4	1008	1018	84	91,3	1,5		O	leichter Schneefall	Nebel		
9.	2,0	2,3	-5,0	-1,9	1008	1017	94	93,6			O				
10.	5,0	2,9	-1,0	-1,8	1005	1019	97	96			S				
11.	5,0	3,0	1,0	-2,3	1001	1018	100	92,1	2,5		SW	leichter Regen	Regenschauer		
12.	4,0	2,1	1,0	-2,3	1005	1019	98	93,1	2,5		NW	Regenschauer	Regenschauer, leichter Schneeregen		
13.	3,0	2,6	1,0	-3,2	1010	1017	95	92,7	7		NW	mäßiger Schneeregen			
14.	2,0	3,1	-2,0	-1,9	1009	1017	90	93,4	1		O	leichter Schneefall			
15.	1,0	1,8	-1,0	-2,1	1010	1018	92	96,8	5	7	NW	mäßiger Schneefall	mäßiger Schneefall		
16.	1,0	2,1	-5,0	-3,3	1015	1018	96	95,7	1	10	SO	mäßiger Schneefall	leichter Schneefall		
17.	-1,0	2,6	-4,0	-2,3	1019	1018	98	96,2	6	17	NW	mäßiger Schneefall	mäßiger Schneefall		
18.	-2,0	2,3	-9,0	-2,1	1017	1015	95	94,5	1	17	O	leichter Schneefall	leichter Schneefall		
19.	-5,0	2,4	-13,0	-2,3	1015	1014	94	96,4		13	SO				
20.	-2,0	3,0	-12,0	-1,5	1014	1013	100	96	2	16	NW	leichter Schneefall	mäßiger Schneefall		
21.	-2,0	2,3	-11,0	-1,9	1019	1012	96	95,7	3	16	SO	mäßiger Schneefall			
22.	-5,0	0,9	-14,0	-4,0	1021	1015	81	92,1		16	O				
23.	3,0	0,2	-10,0	-5,1	1023	1015	95	96,2	7	20	W	leichter Schneefall	starker Schneefall, Schneeregen		
24.	6,0	0,6	0,0	-4,0	1023	1016	89	95,9		12	nw		leichter Regen		
25.	7,0	0,4	3,0	-3,8	1021	1018	100	95,1	6	4	nw	mäßiger Regen	mäßiger Regen		
26.	10,0	0,0	4,0	-5,8	1019	1017	95	92,6			O	Nebel			
27.	10,0	0,7	7,0	-4,7	1016	1017	66	92,3			O				
28.	10,0	1,3	4,0	-3,5	1021	1015	94	96,1	1,5		SO	Regenschauer	Regenschauer		
29.	8,0	1,2	-1,0	-3,0	1020	1014	82	89,5			SW				
30.	8,0	1,2	4,0	-3,0	1012	1014	86	92,1			SW				
31.	8,0	1,3	-2,0	-4,4	1012	1015	100	91,3	4		w	Schneeregenschaer	leichter Nieselregen		

* vieljähriger Mittelwert

Windrichtungsverteilung

- ♦— Januar 2016
- Mittelwert

