

Klimatologische Übersicht  
**Gornsdorf, Andreasberg (515 m ü. N.N.)**

50° 42' 24" N, 12° 52' 59" E

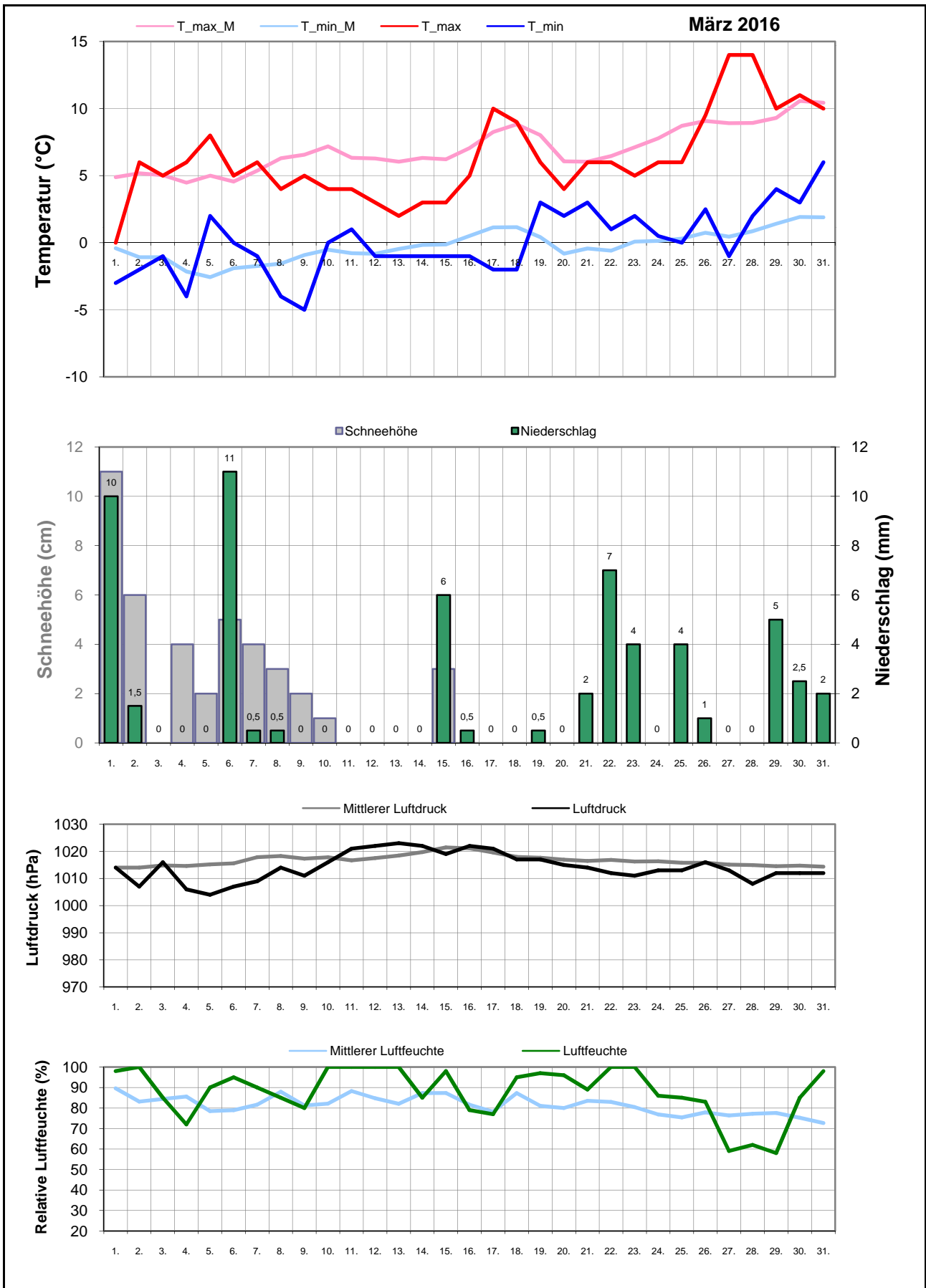
Element	Einheit	Mittelwert	März 2016	Abweichung	Bisherige Extreme			
					Max.	Jahr	Min.	Jahr
Temperatur (Mittelwert)	°C	3,4	<b>3,2</b>	-0,2	7,5	2014	-1,7	2013
Höchste Temperatur	°C	16,2	<b>14,0</b>	-2,2	22,0	2004	8,1	1995
Mittlere Maximumtemperatur	°C	7,0	<b>6,3</b>	-0,7	12,3	2014	1,3	1995
Tiefste Temperatur	°C	-7,2	<b>-5,0</b>	+2,2	-2,0	2014	-15,0	2013
Mittlere Minimumtemperatur	°C	-0,2	<b>0,1</b>	+0,3	2,7	2014	-5,3	2013
Temperatur (Mittelwert - 1.-10.)	°C	2,0	<b>1,6</b>	-0,5	6,5	1997	-5,6	2005
Temperatur (Mittelwert - 11.-20.)	°C	3,5	<b>2,3</b>	-1,2	8,5	2004	-3,7	2013
Temperatur (Mittelwert - 21.-31.)	°C	4,5	<b>5,5</b>	+0,9	10,6	2010	-3,2	2013
Max.: ≥ 30,0 °C (Heiße Tage)	Tage	0,0	<b>0</b>	+0,0	0	1995	0	1995
Max.: ≥ 25,0 °C (Sommertage)	Tage	0,0	<b>0</b>	+0,0	0	1995	0	1995
Min.: ≥ 20,0 °C (Tropennacht)	Tage	0,0	<b>0</b>	+0,0	0	1995	0	1995
Min.: < 0,0 °C (Frosttage)	Tage	14,5	<b>15</b>	+0,5	27	2013	6	2002
Min.: < -10,0 °C (Strenger Frost)	Tage	0,8	<b>0</b>	-0,8	7	2005	0	1995
Max.: < 0,0 °C (Eistage)	Tage	2,4	<b>0</b>	-2,4	11	2013	0	1997
Gesamtniederschlagshöhe	mm	79,6	<b>58,0</b>	73%	207,0	2000	17,5	2011
Maximaler Tagesniederschlag	mm	17,7	<b>11,0</b>	-6,7	31,0	1998	6,0	2014
Zahl der Tage mit ≥ 10,0 mm	Tage	2,4	<b>2</b>	-0,4	11	2000	0	1995
Zahl der Tage mit ≥ 5,0 mm	Tage	6,0	<b>5</b>	-1,0	14	2000	1	2011
Zahl der Tage mit ≥ 2,5 mm	Tage	8,8	<b>8</b>	-0,8	19	2000	2	2011
Zahl der Tage mit ≥ 1,0 mm	Tage	14,3	<b>12</b>	-2,3	22	2000	4	2011
Zahl der Tage mit > 0 mm	Tage	15,8	<b>16</b>	+0,2	24	2000	5	2011
Maximale Schneehöhe	cm	18,9	<b>11,0</b>	-7,9	84,0	2006	0,0	2011
Zahl der Tage mit ≥ 50 cm	Tage	1,4	<b>0</b>	-1,4	25	2006	0	1995
Zahl der Tage mit ≥ 25 cm	Tage	3,0	<b>0</b>	-3,0	27	2006	0	1997
Zahl der Tage mit ≥ 10 cm	Tage	7,7	<b>1</b>	-6,7	29	2013	0	1997
Zahl der Tage mit ≥ 5 cm	Tage	9,4	<b>3</b>	-6,4	31	2013	0	1997
Zahl der Tage mit > 0 cm	Tage	11,6	<b>10</b>	-1,6	31	2013	0	2011
Luftdruck (Mittelwert)	hPa	1016,7	<b>1014,2</b>	-2,5	1031,5	2012	1002,3	2008
Tiefster Luftdruck	hPa	1001,6	<b>1004,0</b>	+2,4	1015,0	2012	983,0	2008
Höchster Luftdruck	hPa	1028,7	<b>1023,0</b>	-5,7	1040,0	2011	1017,0	2008
rel. Luftfeuchtigkeit (Mittelwert)	%	81,5	<b>88,0</b>	+6,5	89,5	2009	70,4	2011
Minimale rel. Luftfeuchtigkeit	%	44,5	<b>58,0</b>	+13,5	58,0	2016	30,0	2011
Anteil N	%	10,8	<b>0,0</b>	-10,8	19,4	2008	0,0	2015
Anteil NO	%	6,0	<b>9,7</b>	+3,7	19,4	2006	0,0	2007
Anteil O	%	16,3	<b>19,4</b>	+3,0	32,3	2013	3,2	2006
Anteil SO	%	5,8	<b>12,9</b>	+7,1	19,4	2013	0,0	2004
Anteil S	%	8,4	<b>0,0</b>	-8,4	22,6	2004	0,0	2011
Anteil SW	%	10,5	<b>12,9</b>	+2,4	29,0	2003	0,0	2012
Anteil W	%	24,5	<b>25,8</b>	+1,3	41,9	2011	6,5	2013
Anteil NW	%	17,6	<b>19,4</b>	+1,7	32,3	2008	6,5	2010
Zahl der Tage mit Nebel	Tage	2,5	<b>7</b>	+4,5	7	2012	0	1995
Z. d. T. m. Schneefall	Tage	8,0	<b>6</b>	-2,0	15	1995	0	0
Z. d. T. m. Gewitter	Tage	0,4	<b>0</b>	-0,4	2	2008	0	1996

Aux

M-ID mrz

J-ID AY

Klimatologische Übersicht  
**Gornsdorf, Andreasberg (515 m ü. N.N.)**  
 50° 42' 24" N, 12° 52' 59" E



# Klimatologische Übersicht Gornsdorf, Andreasberg (515 m ü. N.N.)

50° 42' 24" N, 12° 52' 59" E

Datum	Maximum Temperatur		Minimum Temperatur		Luftdruck		Luftfeuchte		Niederschlag mm	Schneehöhe cm	Windrichtung	<b>März 2016</b>			
												Wettererscheinungen			
	°C	°C*	°C	°C*	hPa	hPa*	%	%*				18-6 Uhr	6-18 Uhr		
1.	0,0	4,9	-3,0	-0,4	1014	1014	98	89,6	10	11	SW	starker Schneefall	leichter Schneefall		
2.	6,0	5,2	-2,0	-1,1	1007	1014	100	83,1	1,5	6	SW	leichter Regen	mäßiger Regen		
3.	5,0	5,0	-1,0	-1,1	1016	1015	85	84,4			O	Nebel			
4.	6,0	4,5	-4,0	-2,2	1006	1015	72	85,6		4	nw				
5.	8,0	5,0	2,0	-2,6	1004	1015	90	78,5		2	so				
6.	5,0	4,5	0,0	-1,9	1007	1016	95	78,9	11	5	SO	starker Regen, starker Schneefall	Schneeschaer		
7.	6,0	5,4	-1,0	-1,7	1009	1018	90	81,6	0,5	4	o		leichter Schneefall		
8.	4,0	6,3	-4,0	-1,6	1014	1018	85	87,9	0,5	3	o		leichter Schneefall		
9.	5,0	6,6	-5,0	-0,9	1011	1017	80	81,2		2	o		leichter Regen		
10.	4,0	7,2	0,0	-0,5	1016	1018	100	82,1		1	so		Nebel		
11.	4,0	6,3	1,0	-0,8	1021	1017	100	88,3			nw	Nebel	Nebel		
12.	3,0	6,3	-1,0	-0,8	1022	1018	100	84,7			SO	Nebel	Nebel		
13.	2,0	6,0	-1,0	-0,5	1023	1018	100	82,1			NO	Nebel	Nebel		
14.	3,0	6,3	-1,0	-0,2	1022	1020	85	87,3			NO	gefrierender Regen, Nebel	Nebel		
15.	3,0	6,2	-1,0	-0,1	1019	1021	98	87,3	6	3	O	mäßiger Schneefall	starker Schneefall, mäßiger Nieselregen		
16.	5,0	7,1	-1,0	0,5	1022	1021	79	81,6	0,5		NO	leichter Nieselregen			
17.	10,0	8,3	-2,0	1,1	1021	1020	77	78,2			o				
18.	9,0	8,8	-2,0	1,2	1017	1018	95	87,3			nw				
19.	6,0	8,0	3,0	0,4	1017	1018	97	81,1	0,5		W	leichter Nieselregen	leichter Nieselregen		
20.	4,0	6,1	2,0	-0,8	1015	1017	96	80			W		leichter Nieselregen		
21.	6,0	6,0	3,0	-0,4	1014	1016	89	83,5	2		W	leichter Regen	mäßiger Regen		
22.	6,0	6,5	1,0	-0,6	1012	1017	100	82,9	7		nw	leichter Regen	Schneeregenschauer, Schneeschaer		
23.	5,0	7,1	2,0	0,1	1011	1016	100	80,5	4		nw	Regenschauer	Schneeregenschauer		
24.	6,0	7,8	0,5	0,1	1013	1016	86	76,9			nw				
25.	6,0	8,7	0,0	0,3	1013	1016	85	75,4	4		W	leichter Regen	mäßiger Regen		
26.	9,5	9,1	2,5	0,7	1016	1016	83	77,9	1		W	Nebel, mäßiger Nieselregen			
27.	14,0	8,9	-1,0	0,4	1013	1015	59	76,3			SW				
28.	14,0	8,9	2,0	0,9	1008	1015	62	77,2			SW				
29.	10,0	9,3	4,0	1,4	1012	1015	58	77,6	5		W	starke Regenschauer			
30.	11,0	10,6	3,0	1,9	1012	1015	85	75,3	2,5		W	Regenschauer	mäßiger Regen		
31.	10,0	10,4	6,0	1,9	1012	1014	98	72,7	2		w	leichter Regen			

\* vieljähriger Mittelwert

### Windrichtungsverteilung

