

Klimatologische Übersicht
Gornsdorf, Andreasberg (515 m ü. N.N.)

50° 41' 50.3" N, 12° 53' 24.8" E

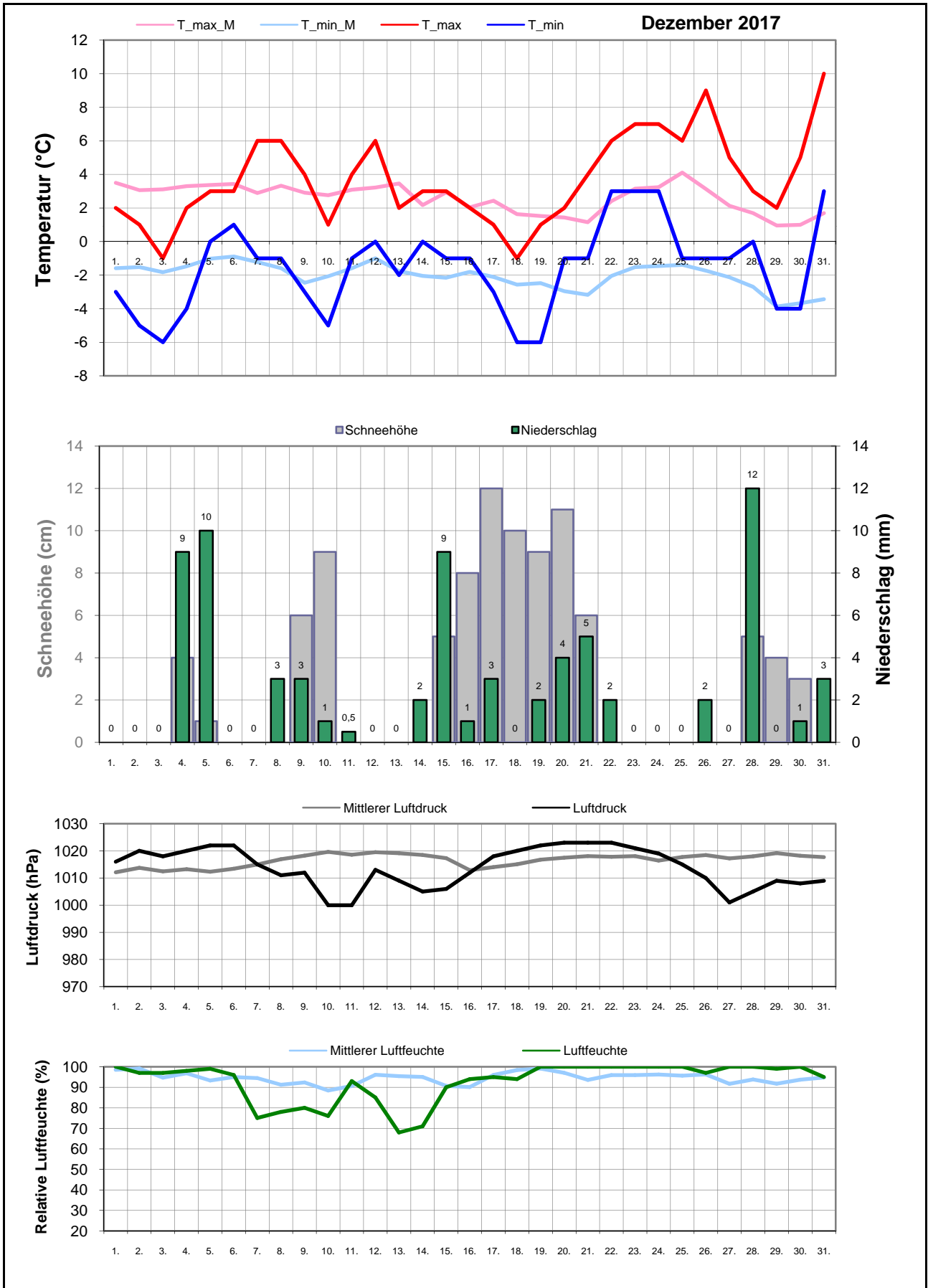
Element	Einheit	Mittelwert	Dezember		Bisherige Extreme			
			2017	Abweichung	Max.	Jahr	Min.	Jahr
Temperatur (Mittelwert)	°C	0,3	1,1	+0,8	5,9	2015	-4,8	2010
Höchste Temperatur	°C	9,3	10,0	+0,7	13,0	2006	5,0	2005
Mittlere Maximumtemperatur	°C	2,6	3,7	+1,1	8,6	2015	-3,3	1995
Tiefste Temperatur	°C	-10,7	-6,0	+4,7	-4,0	2006	-21,0	1996
Mittlere Minimumtemperatur	°C	-2,0	-1,5	+0,5	3,2	2015	-8,2	2010
Temperatur (Mittelwert - 1.-10.)	°C	0,8	0,0	-0,8	6,5	2006	-5,2	1998
Temperatur (Mittelwert - 11.-20.)	°C	0,2	0,1	-0,1	5,7	2015	-5,6	2009
Temperatur (Mittelwert - 21.-31.)	°C	-0,1	2,9	+3,0	6,6	2015	-12,1	1996
Max.: ≥ 30,0 °C (Heiße Tage)	Tage	0,0	0	+0,0	0	1995	0	1995
Max.: ≥ 25,0 °C (Sommertage)	Tage	0,0	0	+0,0	0	1995	0	1995
Min.: ≥ 20,0 °C (Tropennacht)	Tage	0,0	0	+0,0	0	1995	0	1995
Min.: < 0,0 °C (Frosttage)	Tage	18,6	22	+3,4	30	2010	5	2015
Min.: < -10,0 °C (Strenger Frost)	Tage	1,4	0	-1,4	10	1996	0	1999
Max.: < 0,0 °C (Eistage)	Tage	7,3	2	-5,3	26	1995	0	2006
Gesamtniederschlagshöhe	mm	80,4	72,5	90%	149,0	2001	33,0	2000
Maximaler Tagesniederschlag	mm	16,2	12,0	-4,2	33,0	2002	5,0	2000
Zahl der Tage mit ≥ 10,0 mm	Tage	2,4	2	-0,4	6	2001	0	2000
Zahl der Tage mit ≥ 5,0 mm	Tage	6,1	5	-1,1	11	2001	2	2000
Zahl der Tage mit ≥ 2,5 mm	Tage	10,2	10	-0,2	16	2005	6	2000
Zahl der Tage mit ≥ 1,0 mm	Tage	15,4	17	+1,7	23	2001	8	2013
Zahl der Tage mit > 0 mm	Tage	17,2	18	+0,8	24	2001	11	2013
Maximale Schneehöhe	cm	20,0	12,0	-8,0	68,0	2010	0,0	2015
Zahl der Tage mit ≥ 50 cm	Tage	0,7	0	-0,7	14	2010	0	1995
Zahl der Tage mit ≥ 25 cm	Tage	2,8	0	-2,8	24	2010	0	1996
Zahl der Tage mit ≥ 10 cm	Tage	8,3	3	-5,3	31	2010	0	2000
Zahl der Tage mit ≥ 5 cm	Tage	11,0	10	-1,0	31	1996	0	0
Zahl der Tage mit > 0 cm	Tage	14,5	14	-0,5	31	1995	0	2015
Luftdruck (Mittelwert)	hPa	1016,6	1013,8	-2,8	1024,7	2007	1007,8	2009
Tiefster Luftdruck	hPa	999,5	1000,0	+0,5	1018,0	2015	971,0	2011
Höchster Luftdruck	hPa	1029,3	1023,0	-6,3	1039,0	2011	1023,0	2017
rel. Luftfeuchtigkeit (Mittelwert)	%	94,6	92,8	-1,8	99,7	2005	87,9	2015
Minimale rel. Luftfeuchtigkeit	%	63,3	68,0	+4,8	97,0	2005	25,0	2004
Anteil N	%	9,7	0,0	-9,7	29,0	2012	0,0	2006
Anteil NO	%	2,2	0,0	-2,2	6,5	2002	0,0	2003
Anteil O	%	17,3	19,4	+2,0	29,0	2002	6,5	2004
Anteil SO	%	5,0	3,2	-1,8	16,1	2002	0,0	2003
Anteil S	%	7,9	12,9	+5,0	19,4	2003	0,0	2005
Anteil SW	%	11,7	3,2	-8,5	38,7	2003	0,0	2004
Anteil W	%	30,2	54,8	+24,6	61,3	2004	6,5	2012
Anteil NW	%	15,9	6,5	-9,5	41,9	2014	3,2	2004
Zahl der Tage mit Nebel	Tage	2,8	0	-2,8	6	2001	0	2000
Z. d. T. m. Schneefall	Tage	9,2	11	+1,8	21	2010	0	2015
Z. d. T. m. Gewitter	Tage	0,3	0	-0,3	2	2001	0	1995

Aux

M-ID dez

J-ID BA

Klimatologische Übersicht
Gornsdorf, Andreasberg (515 m ü. N.N.)
 50° 41' 50.3" N, 12° 53' 24.8" E



Klimatologische Übersicht Gornsdorf, Andreasberg (515 m ü. N.N.)

50° 41' 50.3" N, 12° 53' 24.8" E

Datum	Maximum Temperatur		Minimum Temperatur		Luftdruck		Luftfeuchte		Niederschlag mm	Schneehöhe cm	Windrichtung	Dezember 2017			
												Wettererscheinungen			
	°C	°C*	°C	°C*	hPa	hPa*	%	%*				18-6 Uhr	6-18 Uhr		
1.	2,0	3,5	-3,0	-1,6	1016	1012	100	98,5			s				
2.	1,0	3,1	-5,0	-1,5	1020	1014	97	99,2			so				
3.	-1,0	3,1	-6,0	-1,8	1018	1012	97	94,7			w		leichter Schneefall		
4.	2,0	3,3	-4,0	-1,5	1020	1013	98	96,8	9	4	W	mäßiger Schneefall, Schneeschauer	starke Schneeschauer		
5.	3,0	3,4	0,0	-1,0	1022	1012	99	93,3	10	1	W	starke Regenschauer	Regenschauer, leichter Regen		
6.	3,0	3,4	1,0	-0,9	1022	1013	96	95			w				
7.	6,0	2,9	-1,0	-1,2	1015	1015	75	94,5			sw				
8.	6,0	3,3	-1,0	-1,6	1011	1017	78	91,3	3		nw	leichter Regen			
9.	4,0	2,9	-3,0	-2,5	1012	1018	80	92,4	3	6	W	leichter Schneefall	Schneeschauer		
10.	1,0	2,8	-5,0	-2,1	1000	1020	76	88,4	1	9	S	leichter Dauerschneefall	leichter Schneefall		
11.	4,0	3,1	-1,0	-1,6	1000	1019	93	90,6	0,5		s		Regenschauer, Schneeregenschauer		
12.	6,0	3,2	0,0	-1,0	1013	1020	85	96,1			s				
13.	2,0	3,5	-2,0	-1,8	1009	1019	68	95,4			w				
14.	3,0	2,2	0,0	-2,0	1005	1019	71	95,1	2		w		starke Schneeschauer		
15.	3,0	2,9	-1,0	-2,2	1006	1017	90	90,7	9	5	O	leichter Schneefall	starker Dauerschneefall		
16.	2,0	2,0	-1,0	-1,8	1012	1013	94	90,1	1	8	W	mäßiger Schneefall	leichter Schneefall		
17.	1,0	2,4	-3,0	-2,1	1018	1014	95	96	3	12	O	leichter Schneefall	mäßiger Dauerschneefall		
18.	-1,0	1,6	-6,0	-2,6	1020	1015	94	98,4		10	o				
19.	1,0	1,5	-6,0	-2,5	1022	1017	100	99,1	2	9	w		Schneeregenschauer, leichter Nieselregen		
20.	2,0	1,4	-1,0	-3,0	1023	1018	100	97,1	4	11	W	mäßiger Schneefall	leichter Regen		
21.	4,0	1,2	-1,0	-3,2	1023	1018	100	93,6	5	6	W	mäßiger Nieselregen, Dunst	mäßiger Nieselregen, Dunst		
22.	6,0	2,4	3,0	-2,0	1023	1018	100	95,9	2		W	mäßiger Nieselregen	leichter Nieselregen		
23.	7,0	3,2	3,0	-1,5	1021	1018	100	95,9			w				
24.	7,0	3,2	3,0	-1,5	1019	1016	100	96,2			w				
25.	6,0	4,1	-1,0	-1,4	1015	1018	100	95,6			o				
26.	9,0	3,1	-1,0	-1,7	1010	1018	97	96,3	2		w		starke Regenschauer		
27.	5,0	2,1	-1,0	-2,1	1001	1017	100	91,7			o				
28.	3,0	1,7	0,0	-2,7	1005	1018	100	93,8	12	5	W	mäßiger Schneefall	mäßiger Schneefall		
29.	2,0	1,0	-4,0	-3,9	1009	1019	99	91,8		4	o				
30.	5,0	1,0	-4,0	-3,7	1008	1018	100	93,7	1	3	nw		Schneeregenschauer		
31.	10,0	1,7	3,0	-3,4	1009	1018	95	94,8	3		w	mäßiger Nieselregen	mäßiger Nieselregen		

* vieljähriger Mittelwert

