

Klimatologische Übersicht  
**Gornsdorf, Andreasberg (515 m ü. N.N.)**

50° 41' 50.3" N, 12° 53' 24.8" E

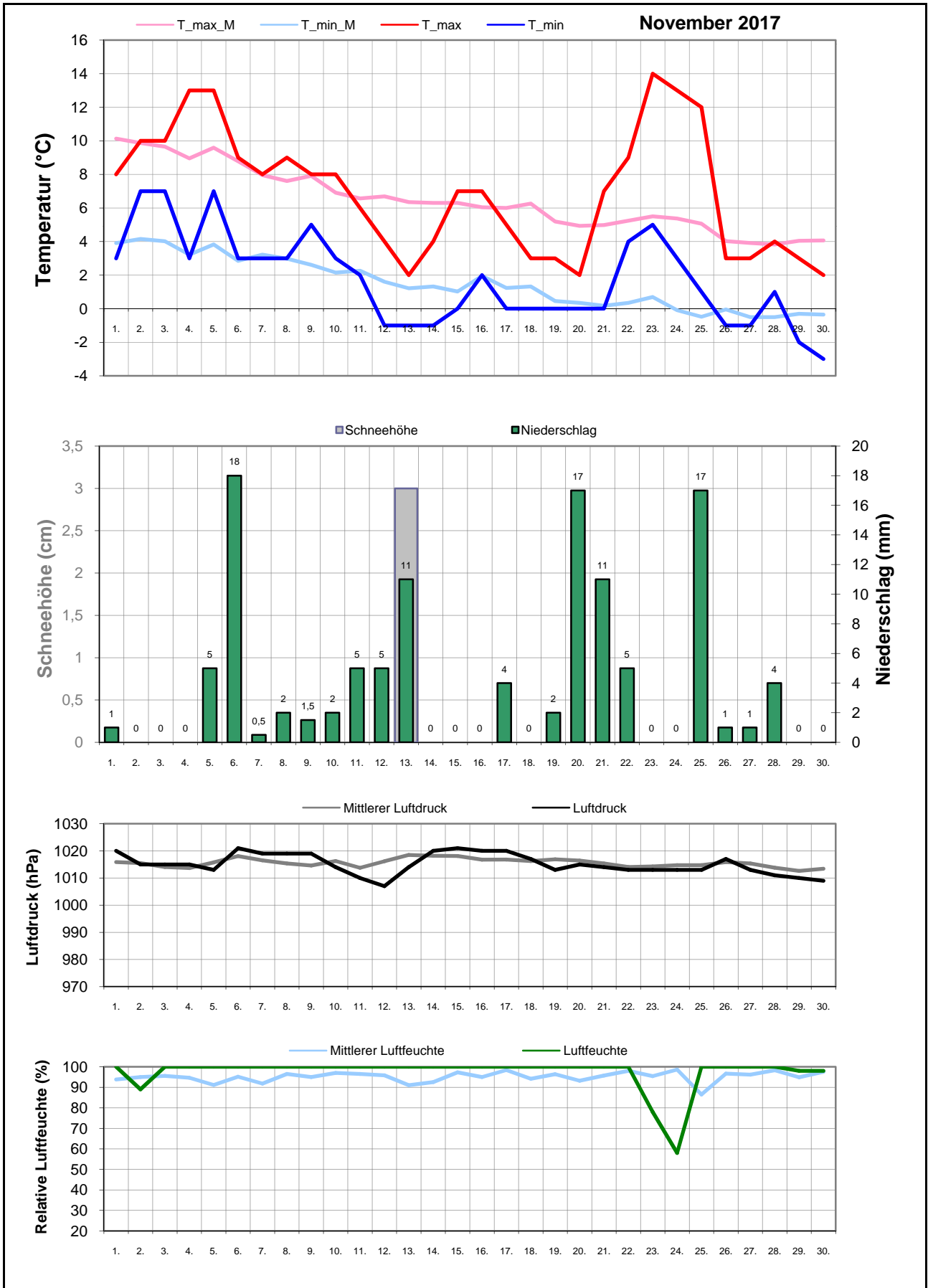
Element	Einheit	Mittelwert	November	Abweichung	Bisherige Extreme			
			2017		Max.	Jahr	Min.	Jahr
Temperatur (Mittelwert)	°C	4,0	<b>4,4</b>	+0,4	6,9	2009	-0,5	1995
Höchste Temperatur	°C	14,1	<b>14,0</b>	-0,1	18,0	1997	8,0	1995
Mittlere Maximumtemperatur	°C	6,5	<b>7,0</b>	+0,5	9,8	2015	0,6	1995
Tiefste Temperatur	°C	-5,5	<b>-3,0</b>	+2,5	-1,0	2000	-14,0	1998
Mittlere Minimumtemperatur	°C	1,5	<b>1,7</b>	+0,2	4,1	2009	-1,6	1998
Temperatur (Mittelwert - 1.-10.)	°C	6,0	<b>7,0</b>	+1,0	10,7	2015	-0,4	1995
Temperatur (Mittelwert - 11.-20.)	°C	3,7	<b>2,2</b>	-1,5	9,0	2015	-0,5	1999
Temperatur (Mittelwert - 21.-31.)	°C	2,2	<b>3,9</b>	+1,6	8,3	2009	-2,4	1995
Max.: ≥ 30,0 °C (Heiße Tage)	Tage	0,0	<b>0</b>	+0,0	0	1995	0	1995
Max.: ≥ 25,0 °C (Sommertage)	Tage	0,0	<b>0</b>	+0,0	0	1995	0	1995
Min.: ≥ 20,0 °C (Tropennacht)	Tage	0,0	<b>0</b>	+0,0	0	1995	0	1995
Min.: < 0,0 °C (Frosttage)	Tage	9,3	<b>7</b>	-2,3	18	1995	1	2000
Min.: < -10,0 °C (Strenger Frost)	Tage	0,0	<b>0</b>	-0,0	1	1998	0	1995
Max.: < 0,0 °C (Eistage)	Tage	1,9	<b>0</b>	-1,9	14	1995	0	2000
Gesamtniederschlagshöhe	mm	88,5	<b>113,0</b>	128%	174,5	2002	0,0	2011
Maximaler Tagesniederschlag	mm	21,2	<b>18,0</b>	-3,2	50,0	1998	0,0	2011
Zahl der Tage mit ≥ 10,0 mm	Tage	3,0	<b>5</b>	+2,0	8	2002	0	2000
Zahl der Tage mit ≥ 5,0 mm	Tage	6,2	<b>9</b>	+2,8	13	2007	0	2011
Zahl der Tage mit ≥ 2,5 mm	Tage	9,2	<b>11</b>	+1,8	17	2001	0	2011
Zahl der Tage mit ≥ 1,0 mm	Tage	13,7	<b>18</b>	+4,3	21	2001	0	2011
Zahl der Tage mit > 0 mm	Tage	14,8	<b>19</b>	+4,2	24	2001	0	2011
Maximale Schneehöhe	cm	10,7	<b>3,0</b>	-7,7	33,0	2012	0,0	1997
Zahl der Tage mit ≥ 50 cm	Tage	0,0	<b>0</b>	+0,0	0	1995	0	1995
Zahl der Tage mit ≥ 25 cm	Tage	0,4	<b>0</b>	-0,4	4	1995	0	1996
Zahl der Tage mit ≥ 10 cm	Tage	3,7	<b>0</b>	-3,7	19	2007	0	1997
Zahl der Tage mit ≥ 5 cm	Tage	5,2	<b>0</b>	-5,2	21	2007	0	1997
Zahl der Tage mit > 0 cm	Tage	6,4	<b>1</b>	-5,4	23	1995	0	1997
Luftdruck (Mittelwert)	hPa	1015,6	<b>1015,1</b>	-0,5	1028,7	2011	1005,5	2010
Tiefster Luftdruck	hPa	999,1	<b>1007,0</b>	+7,9	1019,0	2011	966,0	2002
Höchster Luftdruck	hPa	1027,3	<b>1021,0</b>	-6,3	1038,0	2011	1020,0	2002
rel. Luftfeuchtigkeit (Mittelwert)	%	95,2	<b>97,4</b>	+2,1	100,0	2007	86,4	2009
Minimale rel. Luftfeuchtigkeit	%	69,7	<b>58,0</b>	-11,7	100,0	2007	40,0	2011
Anteil N	%	4,4	<b>0,0</b>	-4,4	26,7	2007	0,0	2002
Anteil NO	%	2,7	<b>0,0</b>	-2,7	13,3	2016	0,0	2006
Anteil O	%	17,5	<b>13,3</b>	-4,2	60,0	2011	0,0	2004
Anteil SO	%	6,0	<b>3,3</b>	-2,7	30,0	2014	0,0	2004
Anteil S	%	10,6	<b>6,7</b>	-4,0	23,3	2005	0,0	2004
Anteil SW	%	9,4	<b>16,7</b>	+7,3	23,3	2002	0,0	2011
Anteil W	%	35,0	<b>53,3</b>	+18,3	63,3	2009	3,3	2014
Anteil NW	%	14,4	<b>6,7</b>	-7,7	40,0	2004	0,0	2011
Zahl der Tage mit Nebel	Tage	3,6	<b>0</b>	-3,6	10	1997	0	2015
Z. d. T. m. Schneefall	Tage	4,5	<b>6</b>	+1,5	14	1998	0	1997
Z. d. T. m. Gewitter	Tage	0,0	<b>0</b>	-0,0	1	2008	0	1995

Aux

M-ID nov

J-ID BA

Klimatologische Übersicht  
**Gornsdorf, Andreasberg (515 m ü. N.N.)**  
 50° 41' 50.3" N, 12° 53' 24.8" E



# Klimatologische Übersicht Gornsdorf, Andreasberg (515 m ü. N.N.)

50° 41' 50.3" N, 12° 53' 24.8" E

Datum	Maximum Temperatur		Minimum Temperatur		Luftdruck		Luftfeuchte		Niederschlag mm	Schneehöhe cm	Windrichtung	<b>November 2017</b>			
												Wettererscheinungen			
	°C	°C*	°C	°C*	hPa	hPa*	%	%*				18-6 Uhr	6-18 Uhr		
1.	8,0	10,1	3,0	3,9	1020	1016	100	93,8	1		W	leichter Nieselregen	leichter Nieselregen		
2.	10,0	9,9	7,0	4,2	1015	1016	89	95			w				
3.	10,0	9,7	7,0	4,0	1015	1014	100	95,5			sw				
4.	13,0	9,0	3,0	3,2	1015	1014	100	94,7			o				
5.	13,0	9,6	7,0	3,8	1013	1016	100	91,1	5		w		starker Regen		
6.	9,0	8,8	3,0	2,8	1021	1018	100	95,1	18		SW	starker Regen	Regenschauer		
7.	8,0	8,0	3,0	3,2	1019	1017	100	91,8	0,5		o		leichter Nieselregen		
8.	9,0	7,6	3,0	3,0	1019	1015	100	96,5	2		s		mäßiger Regen		
9.	8,0	7,9	5,0	2,6	1019	1015	100	95	1,5		w	mäßiger Regen	Regenschauer		
10.	8,0	6,9	3,0	2,2	1014	1016	100	97	2		w	Regenschauer	Regenschauer		
11.	6,0	6,6	2,0	2,3	1010	1014	100	96,5	5		w		mäßiger Regen		
12.	4,0	6,7	-1,0	1,6	1007	1016	100	95,8	5		O	mäßiger Dauerregen	leichter Regen, Schneeregen		
13.	2,0	6,3	-1,0	1,2	1014	1019	100	91	11	3	w	starker Schneefall	mäßiger Schneefall		
14.	4,0	6,3	-1,0	1,3	1020	1018	100	92,5			w				
15.	7,0	6,3	0,0	1,0	1021	1018	100	97,3			w				
16.	7,0	6,0	2,0	2,0	1020	1017	100	95			s				
17.	5,0	6,0	0,0	1,2	1020	1017	100	98,4	4		SW	leichter Nieselregen	leichter Regen		
18.	3,0	6,3	0,0	1,3	1017	1016	100	94,1			w				
19.	3,0	5,2	0,0	0,5	1013	1017	100	96,4	2		nw		Schneeschauer		
20.	2,0	4,9	0,0	0,3	1015	1016	100	93,2	17		w	mäßiger Regen, starker Schneefall	starker Schneefall, starker Regen		
21.	7,0	5,0	0,0	0,2	1014	1015	100	95,7	11		w	mäßiger Regen	mäßiger Regen		
22.	9,0	5,2	4,0	0,3	1013	1014	100	98	5		SW	mäßiger Regen			
23.	14,0	5,5	5,0	0,7	1013	1014	78	95,4			so				
24.	13,0	5,4	3,0	-0,1	1013	1015	58	98,6			SW		mäßiger Regen		
25.	12,0	5,1	1,0	-0,5	1013	1015	100	86,5	17		nw	starker Regen	starker Regen, Schneeregenschauer		
26.	3,0	4,0	-1,0	0,0	1017	1016	100	96,7	1		w	Schneeregenschauer	leichter Schneefall		
27.	3,0	3,9	-1,0	-0,5	1013	1015	100	96,1	1		w	leichter Schneefall	leichter Schneeregen		
28.	4,0	3,8	1,0	-0,5	1011	1014	100	98,3	4		w	mäßiger Regen	leichter Regen		
29.	3,0	4,0	-2,0	-0,3	1010	1013	98	94,9			w				
30.	2,0	4,1	-3,0	-0,3	1009	1013	98	97,5			o		leichter Schneefall		

\* vieljähriger Mittelwert

### Windrichtungsverteilung

