

Klimatologische Übersicht
Gornsdorf, Andreasberg (515 m ü. N.N.)

50° 41' 50.3" N, 12° 53' 24.8" E

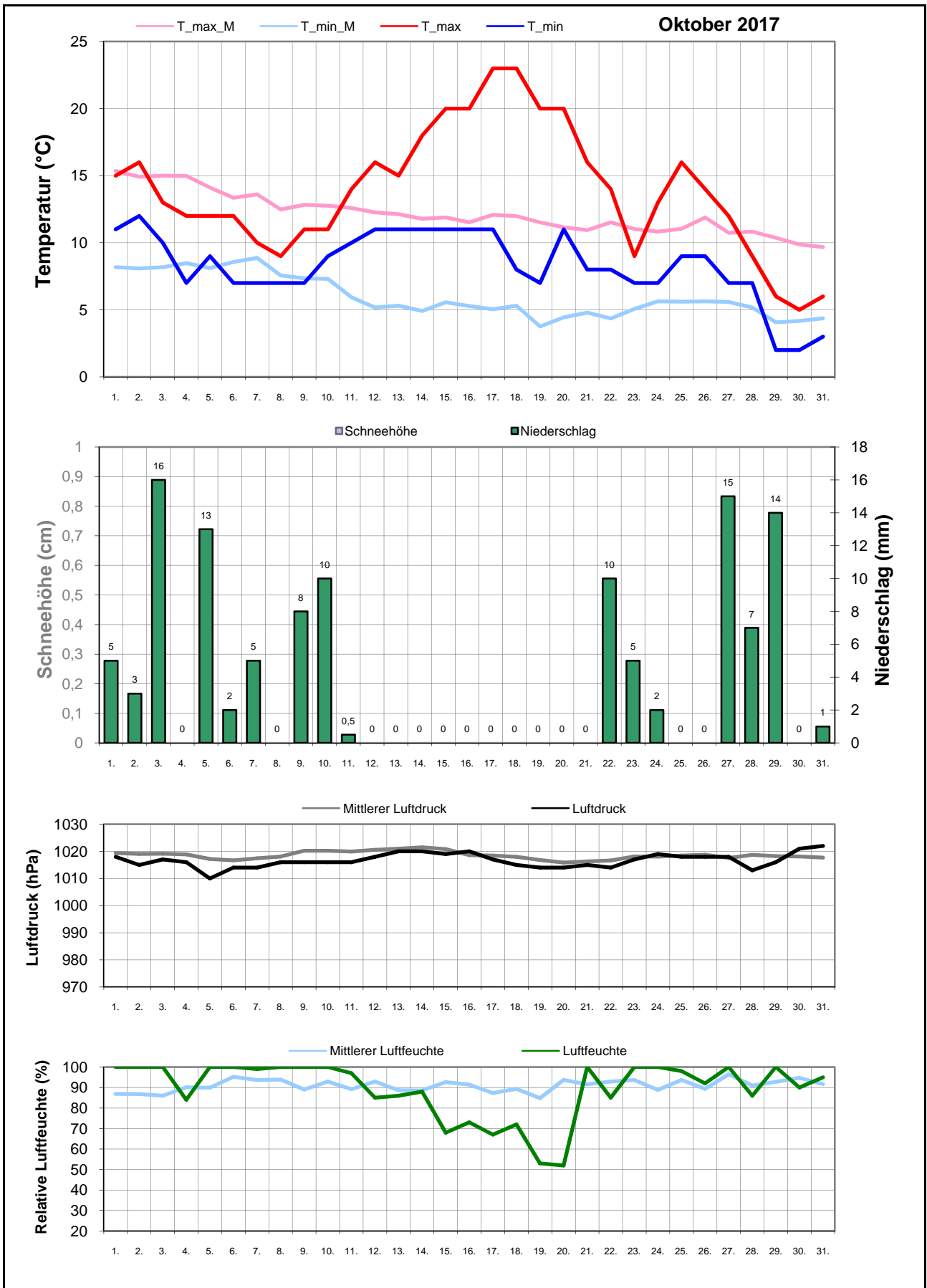
Element	Einheit	Mittelwert	Oktober 2017	Abweichung	Bisherige Extreme			
					Max.	Jahr	Min.	Jahr
Temperatur (Mittelwert)	°C	9,1	11,1	+2,0	13,6	2001	5,0	2003
Höchste Temperatur	°C	20,3	23,0	+2,7	23,0	1997	17,0	1998
Mittlere Maximumtemperatur	°C	12,2	13,9	+1,7	16,8	2001	7,8	2003
Tiefste Temperatur	°C	-1,2	2,0	+3,2	6,0	2001	-7,5	1997
Mittlere Minimumtemperatur	°C	6,0	8,3	+2,3	10,4	2001	2,2	2003
Temperatur (Mittelwert - 1.-10.)	°C	11,0	10,4	-0,7	15,3	2001	7,5	1998
Temperatur (Mittelwert - 11.-20.)	°C	8,5	14,6	+6,1	14,6	2017	3,5	2009
Temperatur (Mittelwert - 21.-31.)	°C	7,9	8,6	+0,7	13,1	2013	1,1	1997
Max.: ≥ 30,0 °C (Heiße Tage)	Tage	0,0	0	+0,0	0	1995	0	1995
Max.: ≥ 25,0 °C (Sommertage)	Tage	0,0	0	+0,0	0	1995	0	1995
Min.: ≥ 20,0 °C (Tropennacht)	Tage	0,0	0	+0,0	0	1995	0	1995
Min.: < 0,0 °C (Frosttage)	Tage	2,3	0	-2,3	8	1997	0	1996
Min.: < -10,0 °C (Strenger Frost)	Tage	0,0	0	+0,0	0	1995	0	1995
Max.: < 0,0 °C (Eistage)	Tage	0,0	0	+0,0	0	1995	0	1995
Gesamtniederschlagshöhe	mm	82,9	116,5	140%	140,5	2006	24,0	2010
Maximaler Tagesniederschlag	mm	18,5	16,0	-2,5	31,0	2006	7,0	2004
Zahl der Tage mit ≥ 10,0 mm	Tage	2,9	6	+3,1	6	2017	0	2004
Zahl der Tage mit ≥ 5,0 mm	Tage	6,5	11	+4,5	11	2002	1	2005
Zahl der Tage mit ≥ 2,5 mm	Tage	8,8	12	+3,2	19	1998	3	2010
Zahl der Tage mit ≥ 1,0 mm	Tage	13,2	15	+1,8	21	1998	6	2010
Zahl der Tage mit > 0 mm	Tage	14,2	16	+1,8	24	1998	6	2010
Maximale Schneehöhe	cm	1,4	0,0	-1,4	21,0	2012	0,0	1995
Zahl der Tage mit ≥ 50 cm	Tage	0,0	0	+0,0	0	1995	0	1995
Zahl der Tage mit ≥ 25 cm	Tage	0,0	0	+0,0	0	1995	0	1995
Zahl der Tage mit ≥ 10 cm	Tage	0,2	0	-0,2	4	2012	0	1995
Zahl der Tage mit ≥ 5 cm	Tage	0,3	0	-0,3	5	2012	0	1995
Zahl der Tage mit > 0 cm	Tage	0,5	0	-0,5	5	2012	0	1995
Luftdruck (Mittelwert)	hPa	1018,5	1016,6	-1,9	1026,0	2011	1014,6	2003
Tiefster Luftdruck	hPa	1007,9	1010,0	+2,1	1021,0	2007	991,0	2008
Höchster Luftdruck	hPa	1027,3	1022,0	-5,3	1039,0	2011	1021,0	2004
rel. Luftfeuchtigkeit (Mittelwert)	%	90,9	89,4	-1,6	98,3	2016	83,9	2011
Minimale rel. Luftfeuchtigkeit	%	61,9	52,0	-9,9	82,0	2014	45,0	2007
Anteil N	%	5,4	0,0	-5,4	19,4	2002	0,0	2005
Anteil NO	%	3,0	0,0	-3,0	12,9	2002	0,0	2001
Anteil O	%	20,6	0,0	-20,6	41,9	2016	0,0	2008
Anteil SO	%	6,7	9,7	+3,0	19,4	2014	0,0	2002
Anteil S	%	7,1	0,0	-7,1	22,6	2001	0,0	2002
Anteil SW	%	11,9	32,3	+20,4	32,3	2017	0,0	2004
Anteil W	%	35,3	51,6	+16,3	64,5	2008	12,9	2016
Anteil NW	%	10,1	6,5	-3,6	25,8	2007	3,2	2006
Zahl der Tage mit Nebel	Tage	2,7	0	-2,7	11	2015	0	1997
Z. d. T. m. Schneefall	Tage	0,7	0	-0,7	4	2009	0	1995
Z. d. T. m. Gewitter	Tage	0,1	0	-0,1	1	1997	0	1995

Aux

M-ID okt

J-ID BA

Klimatologische Übersicht
Gornsdorf, Andreasberg (515 m ü. N.N.)
 50° 41' 50.3" N, 12° 53' 24.8" E



Klimatologische Übersicht Gornsdorf, Andreasberg (515 m ü. N.N.)

50° 41' 50.3" N, 12° 53' 24.8" E

Datum	Maximum Temperatur		Minimum Temperatur		Luftdruck		Luftfeuchte		Niederschlag mm	Schneehöhe cm	Windrichtung	Oktober 2017			
												Wettererscheinungen			
	°C	°C*	°C	°C*	hPa	hPa*	%	%*				18-6 Uhr	6-18 Uhr		
1.	15,0	15,3	11,0	8,2	1018	1019	100	86,9	5		SW	mäßiger Regen	mäßiger Regen		
2.	16,0	14,9	12,0	8,1	1015	1019	100	86,8	3		W		mäßiger Regen		
3.	13,0	15,0	10,0	8,2	1017	1019	100	86	16		W	starker Regen	starker Regen, Regenschauer		
4.	12,0	15,0	7,0	8,5	1016	1019	84	90,1			W				
5.	12,0	14,1	9,0	8,1	1010	1017	100	89,9	13		W	leichter Regen	mäßiger Dauerregen, starke Regenschauer (Sturm)		
6.	12,0	13,3	7,0	8,6	1014	1017	100	95,2	2		W	Regenschauer	Regenschauer		
7.	10,0	13,6	7,0	8,9	1014	1017	99	93,6	5		W	starke Regenschauer	Regenschauer		
8.	9,0	12,5	7,0	7,6	1016	1018	100	93,9			W				
9.	11,0	12,8	7,0	7,3	1016	1020	100	89	8		W	starker Regen	mäßiger Regen		
10.	11,0	12,8	9,0	7,3	1016	1020	100	92,9	10		W	starker Regen	starker Regen		
11.	14,0	12,6	10,0	5,9	1016	1020	97	89,2	0,5		W	mäßiger Nieselregen	leichter Nieselregen		
12.	16,0	12,3	11,0	5,2	1018	1021	85	92,9			W				
13.	15,0	12,1	11,0	5,3	1020	1021	86	88,7			W				
14.	18,0	11,8	11,0	4,9	1020	1022	88	88,6			SW				
15.	20,0	11,9	11,0	5,6	1019	1021	68	92,6			W				
16.	20,0	11,5	11,0	5,3	1020	1019	73	91,4			SO				
17.	23,0	12,1	11,0	5,0	1017	1018	67	87,3			SO				
18.	23,0	12,0	8,0	5,3	1015	1018	72	89,3			SW				
19.	20,0	11,5	7,0	3,8	1014	1017	53	84,8			SW				
20.	20,0	11,2	11,0	4,4	1014	1016	52	93,7			SW				
21.	16,0	10,9	8,0	4,8	1015	1016	100	91,6			SW				
22.	14,0	11,5	8,0	4,3	1014	1017	85	92,9	10		SO	Regenschauer, leichter Dauerregen	Regenschauer		
23.	9,0	11,0	7,0	5,1	1017	1018	100	93,6	5		SW	leichter Nieselregen	starker Nieselregen		
24.	13,0	10,8	7,0	5,6	1019	1018	100	88,8	2		SW	mäßiger Nieselregen	leichter Nieselregen		
25.	16,0	11,0	9,0	5,6	1018	1018	98	93,7			W				
26.	14,0	11,9	9,0	5,6	1018	1019	92	89,3			SW				
27.	12,0	10,7	7,0	5,6	1018	1018	100	96,4	15		NW	starker Regen	leichter Dauerregen		
28.	9,0	10,8	7,0	5,2	1013	1019	86	90,9	7		W	Regenschauer, mäßiger Regen	starke Regenschauer		
29.	6,0	10,4	2,0	4,1	1016	1018	100	92,8	14		NW	Regenschauer, starker Regen	starke Regen- und Graupetschauer (Sturm mit Zerstörung der Wetterstation)		
30.	5,0	9,9	2,0	4,2	1021	1018	90	94,7			W				
31.	6,0	9,7	3,0	4,4	1022	1018	95	91,6	1		sw	leichter Regen			

* vieljähriger Mittelwert

Windrichtungsverteilung

