

Klimatologische Übersicht  
**Gornsdorf, Andreasberg (515 m ü. N.N.)**

50° 41' 50.3" N, 12° 53' 24.8" E

Element	Einheit	Mittelwert	Januar 2020	Abweichung	Bisherige Extreme			
					Max.	Jahr	Min.	Jahr
Temperatur (Mittelwert)	°C	-0,5	<b>2,9</b>	+3,4	3,3	2007	-5,2	2010
Höchste Temperatur	°C	8,8	<b>13,0</b>	+4,2	13,0	2015	4,0	2010
Mittlere Maximumtemperatur	°C	1,9	<b>6,1</b>	+4,1	6,1	2020	-4,2	1996
Tiefste Temperatur	°C	-13,2	<b>-6,0</b>	+7,2	-5,0	2015	-19,5	2009
Mittlere Minimumtemperatur	°C	-3,0	<b>-0,3</b>	+2,7	0,8	2007	-8,0	2010
Temperatur (Mittelwert - 1.-10.)	°C	-0,3	<b>3,3</b>	+3,6	5,8	1998	-9,1	2009
Temperatur (Mittelwert - 11.-20.)	°C	0,1	<b>4,2</b>	+4,1	5,7	2007	-5,1	2013
Temperatur (Mittelwert - 21.-31.)	°C	-1,3	<b>1,3</b>	+2,6	7,3	2002	-8,2	1996
Max.: ≥ 30,0 °C (Heiße Tage)	Tage	0,0	<b>0</b>	+0,0	0	1995	0	1995
Max.: ≥ 25,0 °C (Sommertage)	Tage	0,0	<b>0</b>	+0,0	0	1995	0	1995
Min.: ≥ 20,0 °C (Tropennacht)	Tage	0,0	<b>0</b>	+0,0	0	1995	0	1995
Min.: < 0,0 °C (Frosttage)	Tage	20,9	<b>16</b>	-4,9	31	2017	8	2007
Min.: < -10,0 °C (Strenger Frost)	Tage	2,7	<b>0</b>	-2,7	8	2006	0	2001
Max.: < 0,0 °C (Eistage)	Tage	9,6	<b>0</b>	-9,6	25	1996	0	2020
Gesamtniederschlagshöhe	mm	76,0	<b>25,0</b>	33%	141,5	2012	23,5	1997
Maximaler Tagesniederschlag	mm	14,5	<b>8,0</b>	-6,5	26,5	2000	5,5	2001
Zahl der Tage mit ≥ 10,0 mm	Tage	2,1	<b>0</b>	-2,1	7	2019	0	1997
Zahl der Tage mit ≥ 5,0 mm	Tage	5,8	<b>1</b>	-4,8	12	2012	1	2001
Zahl der Tage mit ≥ 2,5 mm	Tage	9,3	<b>3</b>	-6,3	16	2005	2	1997
Zahl der Tage mit ≥ 1,0 mm	Tage	15,1	<b>9</b>	-6,1	23	2007	7	2014
Zahl der Tage mit > 0 mm	Tage	16,9	<b>12</b>	-4,9	24	2007	9	1997
Maximale Schneehöhe	cm	26,0	<b>1,0</b>	-25,0	60,0	2011	1,0	2020
Zahl der Tage mit ≥ 50 cm	Tage	0,5	<b>0</b>	-0,5	7	2002	0	1995
Zahl der Tage mit ≥ 25 cm	Tage	4,9	<b>0</b>	-4,9	27	2017	0	1996
Zahl der Tage mit ≥ 10 cm	Tage	13,7	<b>0</b>	-13,7	31	2006	0	1996
Zahl der Tage mit ≥ 5 cm	Tage	17,4	<b>0</b>	-17,4	31	2006	0	2020
Zahl der Tage mit > 0 cm	Tage	21,1	<b>1</b>	-20,1	31	1996	1	2020
Luftdruck (Mittelwert)	hPa	1015,8	<b>1016,9</b>	+1,1	1023,7	2006	1008,7	2019
Tiefster Luftdruck	hPa	997,4	<b>995,0</b>	-2,4	1011,0	2006	973,0	2009
Höchster Luftdruck	hPa	1028,2	<b>1035,0</b>	+6,8	1040,0	2010	1016,0	2004
rel. Luftfeuchtigkeit (Mittelwert)	%	93,8	<b>89,6</b>	-4,1	99,2	2013	86,1	2019
Minimale rel. Luftfeuchtigkeit	%	64,1	<b>60,0</b>	-4,1	90,0	2013	40,0	2005
Anteil N	%	9,3	<b>0,0</b>	-9,3	48,4	2013	0,0	2008
Anteil NO	%	3,2	<b>0,0</b>	-3,2	16,1	2013	0,0	0
Anteil O	%	20,0	<b>9,7</b>	-10,3	64,5	1996	0,0	2005
Anteil SO	%	8,6	<b>19,4</b>	+10,7	22,6	2016	0,0	2002
Anteil S	%	8,8	<b>16,1</b>	+7,4	25,8	2004	0,0	2005
Anteil SW	%	9,8	<b>12,9</b>	+3,1	29,0	2001	0,0	1996
Anteil W	%	26,5	<b>35,5</b>	+9,0	48,4	2002	6,5	2013
Anteil NW	%	13,8	<b>6,5</b>	-7,4	38,7	2005	0,0	1996
Zahl der Tage mit Nebel	Tage	2,5	<b>0</b>	-2,5	8	2006	0	1995
Z. d. T. m. Schneefall	Tage	10,3	<b>5</b>	-5,3	21	2004	5	2020
Z. d. T. m. Gewitter	Tage	0,2	<b>0</b>	-0,2	2	2018	0	1996

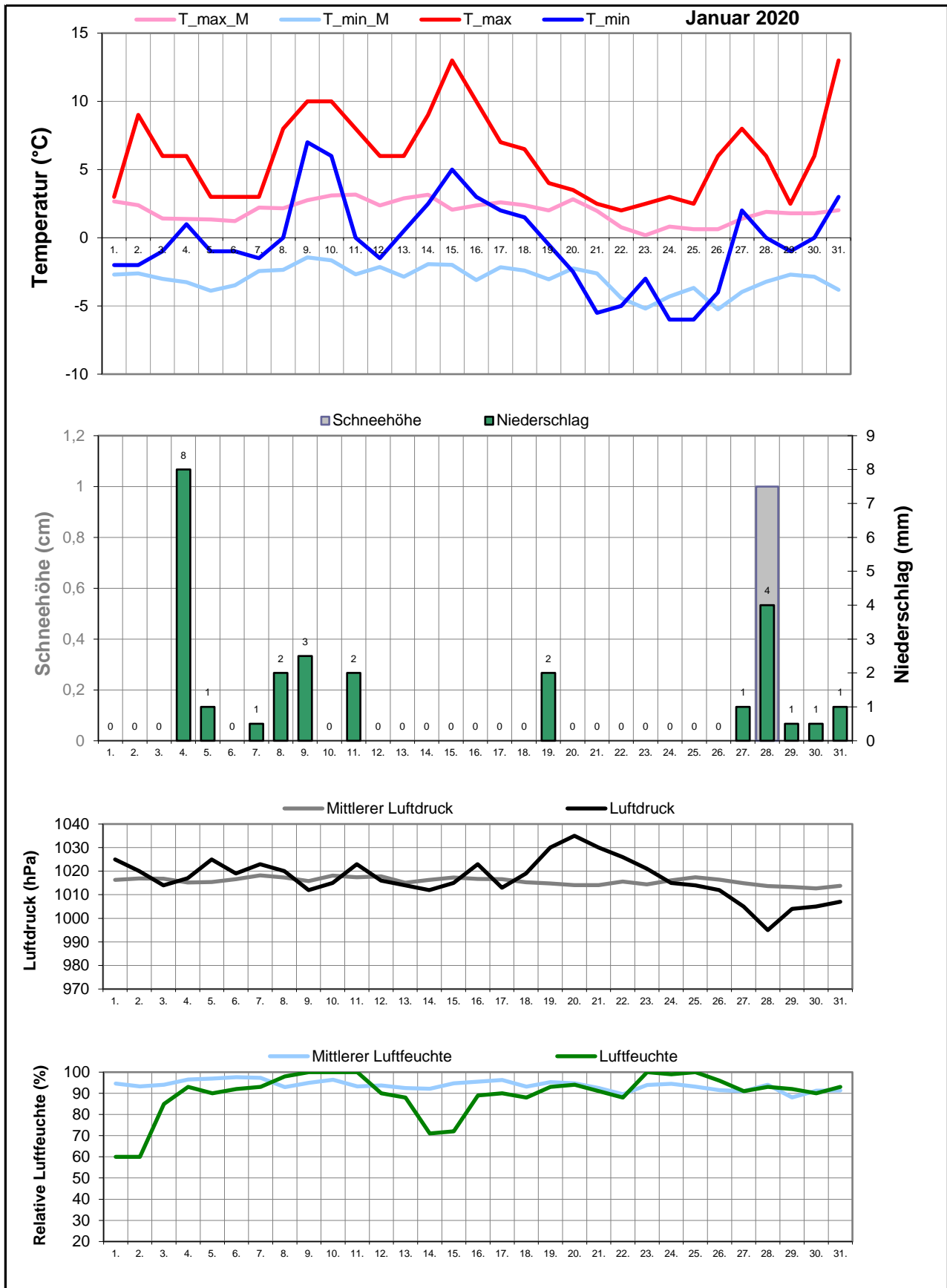
Aux

M-ID jan

J-ID BG

# Klimatologische Übersicht Gornsdorf, Andreasberg (515 m ü. N.N.)

50° 41' 50.3" N, 12° 53' 24.8" E



# Klimatologische Übersicht Gornsdorf, Andreasberg (515 m ü. N.N.)

50° 41' 50.3" N, 12° 53' 24.8" E

Datum	Maximum Temperatur		Minimum Temperatur		Luftdruck		Luftfeuchte		Niederschlag mm	Schneehöhe cm	Windrichtung	<b>Januar 2020</b>			
	Wettererscheinungen														
	°C	°C*	°C	°C*	hPa	hPa*	%	%*				18-6 Uhr	6-18 Uhr		
1.	3,0	2,7	-2,0	-2,7	1025	1016	60	94,6			so				
2.	9,0	2,4	-2,0	-2,6	1020	1017	60	93,3			s				
3.	6,0	1,4	-1,0	-3,0	1014	1017	85	94			w				
4.	6,0	1,4	1,0	-3,3	1017	1015	93	96,5	8		w	leichter Regen	mäßiger Schneefall, mäßiger Regen, Graupel		
5.	3,0	1,3	-1,0	-3,9	1025	1015	90	96,9	1		SW	leichter Regen			
6.	3,0	1,2	-1,0	-3,5	1019	1017	92	97,6			SW	Schneeregenschauer			
7.	3,0	2,2	-1,5	-2,4	1023	1018	93	97,3	0,5		w				
8.	8,0	2,2	0,0	-2,3	1020	1017	98	92,9	2		w		Regenschauer		
9.	10,0	2,8	7,0	-1,4	1012	1016	100	94,9	2,5		w		mäßiger Regen		
10.	10,0	3,1	6,0	-1,7	1015	1018	100	96,4			nw				
11.	8,0	3,2	0,0	-2,7	1023	1017	100	93,3	2		w	starke Regenschauer			
12.	6,0	2,4	-1,5	-2,1	1016	1018	90	93,7			w				
13.	6,0	2,9	0,5	-2,9	1014	1015	88	92,5			SW				
14.	9,0	3,2	2,5	-1,9	1012	1016	71	92,2			so				
15.	13,0	2,1	5,0	-2,0	1015	1017	72	94,7			so				
16.	10,0	2,4	3,0	-3,1	1023	1017	89	95,5			so				
17.	7,0	2,6	2,0	-2,2	1013	1017	90	96,3			s				
18.	6,5	2,4	1,5	-2,4	1019	1015	88	93,2			w				
19.	4,0	2,0	-0,5	-3,0	1030	1015	93	95,3	2		SW	mäßiger Schneefall, Schneeregen	mäßiger Schneefall, leichter Nieselregen		
20.	3,5	2,8	-2,5	-2,3	1035	1014	94	94,7			o				
21.	2,5	2,0	-5,5	-2,6	1030	1014	91	92,5			s				
22.	2,0	0,8	-5,0	-4,4	1026	1016	88	89,6			nw		mäßiger Nieselregen		
23.	2,5	0,2	-3,0	-5,2	1021	1014	100	93,9			o				
24.	3,0	0,8	-6,0	-4,3	1015	1016	99	94,5			s				
25.	2,5	0,6	-6,0	-3,7	1014	1017	100	93,2			so				
26.	6,0	0,6	-4,0	-5,3	1012	1016	96	91,5			s				
27.	8,0	1,4	2,0	-4,0	1005	1015	91	91	1		o	Regenschauer			
28.	6,0	1,9	0,0	-3,2	995	1014	93	94,1	4	1	w		starke Schneeregen- und Schneeschauer		
29.	2,5	1,8	-1,0	-2,7	1004	1013	92	88,1	0,5		w	Schneeschauer	Schneeschauer		
30.	6,0	1,8	0,0	-2,9	1005	1013	90	91,2	0,5		so	Schneeschauer, mäßiger Schneefall			
31.	13,0	2,0	3,0	-3,8	1007	1014	93	91,3	1		w				

\* vieljähriger Mittelwert

