

Klimatologische Übersicht
Gornsdorf, Andreasberg (515 m ü. N.N.)

50° 41' 50.3" N, 12° 53' 24.8" E

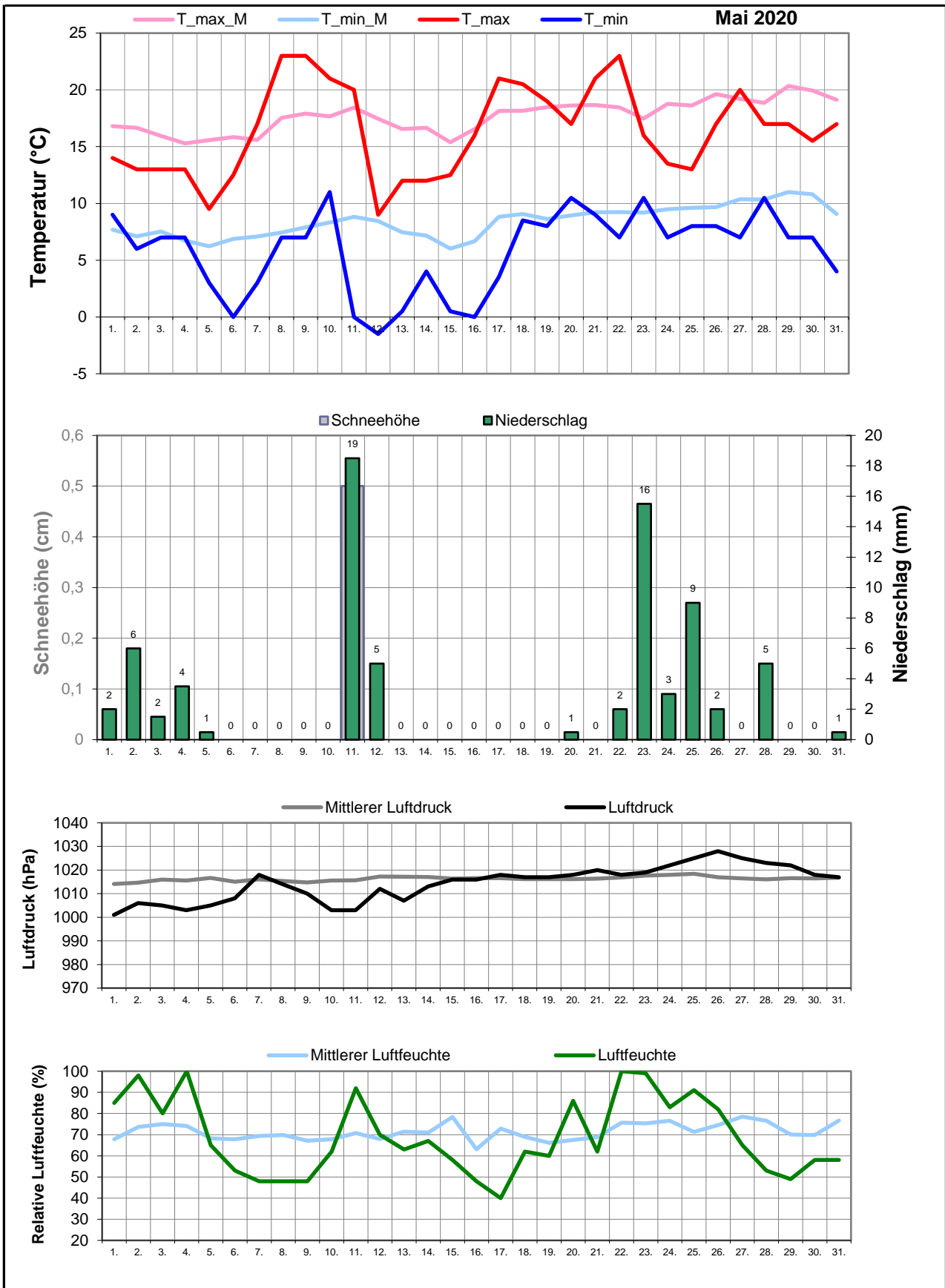
Element	Einheit	Mittelwert	Mai 2020	Abweichung	Bisherige Extreme			
					Max.	Jahr	Min.	Jahr
Temperatur (Mittelwert)	°C	13,1	11,1	-2,0	15,6	2018	9,9	1996
Höchste Temperatur	°C	27,1	23,0	-4,1	33,0	1999	21,0	2010
Mittlere Maximumtemperatur	°C	17,7	16,4	-1,3	21,2	2000	12,7	1996
Tiefste Temperatur	°C	1,3	-1,5	-2,8	7,0	2002	-2,0	2011
Mittlere Minimumtemperatur	°C	8,4	5,8	-2,6	11,2	2003	5,8	2020
Temperatur (Mittelwert - 1.-10.)	°C	11,9	11,0	-0,9	16,9	2000	7,2	1996
Temperatur (Mittelwert - 11.-20.)	°C	12,7	9,7	-3,1	18,1	1997	7,6	1995
Temperatur (Mittelwert - 21.-31.)	°C	14,4	12,5	-1,9	19,0	2018	9,4	2013
Max.: ≥ 30,0 °C (Heiße Tage)	Tage	0,2	0	-0,2	1	1999	0	1995
Max.: ≥ 25,0 °C (Sommertage)	Tage	2,5	0	-2,5	6	1999	0	1995
Min.: ≥ 20,0 °C (Tropennacht)	Tage	0,1	0	-0,1	1	1995	0	1996
Min.: < 0,0 °C (Frosttage)	Tage	0,5	1	+0,5	4	2019	0	1995
Min.: < -10,0 °C (Strenger Frost)	Tage	0,0	0	+0,0	0	1995	0	1995
Max.: < 0,0 °C (Eistage)	Tage	0,0	0	+0,0	0	1995	0	1995
Gesamtniederschlagshöhe	mm	84,9	74,5	88%	178,0	2013	25,0	2017
Maximaler Tagesniederschlag	mm	21,5	18,5	-3,0	53,0	2013	5,0	2017
Zahl der Tage mit ≥ 10,0 mm	Tage	2,4	2	-0,4	7	2013	0	2010
Zahl der Tage mit ≥ 5,0 mm	Tage	6,0	6	-0,0	12	2014	1	2017
Zahl der Tage mit ≥ 2,5 mm	Tage	9,0	8	-1,0	16	2014	4	2015
Zahl der Tage mit ≥ 1,0 mm	Tage	13,3	12	-1,3	22	2010	8	2018
Zahl der Tage mit > 0 mm	Tage	14,6	15	+0,4	23	2010	9	2012
Maximale Schneehöhe	cm	0,1	0,5	+0,4	1,0	2019	0,0	1995
Zahl der Tage mit ≥ 50 cm	Tage	0,0	0	+0,0	0	1995	0	1995
Zahl der Tage mit ≥ 25 cm	Tage	0,0	0	+0,0	0	1995	0	1995
Zahl der Tage mit ≥ 10 cm	Tage	0,0	0	+0,0	0	1995	0	1995
Zahl der Tage mit ≥ 5 cm	Tage	0,0	0	+0,0	0	1995	0	1995
Zahl der Tage mit > 0 cm	Tage	0,1	1	+0,9	1	2019	0	1995
Luftdruck (Mittelwert)	hPa	1016,3	1014,4	-1,9	1023,9	2011	1011,9	2019
Tiefster Luftdruck	hPa	1006,9	1001,0	-5,9	1013,0	2009	997,0	2004
Höchster Luftdruck	hPa	1024,7	1028,0	+3,3	1033,0	2011	1020,0	2002
rel. Luftfeuchtigkeit (Mittelwert)	%	71,4	68,8	-2,6	88,5	2010	49,7	2015
Minimale rel. Luftfeuchtigkeit	%	42,2	40,0	-2,2	61,0	2002	32,0	2009
Anteil N	%	5,1	6,5	+1,4	19,4	2004	0,0	1998
Anteil NO	%	7,4	9,7	+2,2	45,2	1999	0,0	2000
Anteil O	%	18,1	9,7	-8,4	67,7	2018	0,0	1996
Anteil SO	%	5,7	0,0	-5,7	16,1	1995	0,0	1996
Anteil S	%	6,2	0,0	-6,2	29,0	2006	0,0	2008
Anteil SW	%	10,9	6,5	-4,5	29,0	2005	0,0	1998
Anteil W	%	33,1	51,6	+18,5	64,5	2011	9,7	2004
Anteil NW	%	13,2	16,1	+3,0	32,3	2015	3,2	1997
Zahl der Tage mit Nebel	Tage	1,0	0	-1,0	7	1996	0	1995
Z. d. T. m. Schneefall	Tage	0,2	2	+1,8	2	2020	0	1995
Z. d. T. m. Gewitter	Tage	2,7	2	-0,7	6	1997	0	2002

Aux

M-ID mai

J-ID BG

Klimatologische Übersicht
Gornsdorf, Andreasberg (515 m ü. N.N.)
 50° 41' 50.3" N, 12° 53' 24.8" E



Klimatologische Übersicht
Gornsdorf, Andreasberg (515 m ü. N.N.)

50° 41' 50.3" N, 12° 53' 24.8" E

Datum	Maximum Temperatur		Minimum Temperatur		Luftdruck		Luftfeuchte		Niederschlag mm	Schneehöhe cm	Windrichtung	Mai 2020			
												Wettererscheinungen			
	°C	°C*	°C	°C*	hPa	hPa*	%	%*				18-6 Uhr	6-18 Uhr		
1.	14,0	16,8	9,0	7,7	1001	1014	85	67,8	2		SW	Regenschauer	Gewitter, Regenschauer		
2.	13,0	16,7	6,0	7,1	1006	1015	98	73,7	6		SW	Regenschauer	Regenschauer, Graupelschauer		
3.	13,0	15,9	7,0	7,5	1005	1016	80	74,9	1,5		W	Regenschauer	Regenschauer		
4.	13,0	15,3	7,0	6,7	1003	1016	100	74,1	3,5		W	Regenschauer	starker Regen		
5.	9,5	15,6	3,0	6,2	1005	1017	65	68,3	0,5		W	leichter Regen			
6.	12,5	15,8	0,0	6,9	1008	1015	53	67,8			w				
7.	17,0	15,6	3,0	7,1	1018	1016	48	69,4			w				
8.	23,0	17,5	7,0	7,4	1014	1015	48	69,8			no				
9.	23,0	17,9	7,0	7,9	1010	1015	48	67,2			o				
10.	21,0	17,7	11,0	8,3	1003	1016	62	67,8			W	Gewitter	mäßiger Regen, starker Schneefall		
11.	20,0	18,4	0,0	8,8	1003	1016	92	70,7	18,5	0,5	nw	starker Schneefall			
12.	9,0	17,5	-1,5	8,4	1012	1017	70	67,9	5		w				
13.	12,0	16,6	0,5	7,5	1007	1017	63	71,4			o				
14.	12,0	16,7	4,0	7,2	1013	1017	67	70,9			o				
15.	12,5	15,4	0,5	6,0	1016	1016	58	78,4			w				
16.	16,0	16,6	0,0	6,7	1016	1017	48	63,1			nw				
17.	21,0	18,2	3,5	8,8	1018	1017	40	72,8			w				
18.	20,5	18,2	8,5	9,1	1017	1016	62	68,9			w				
19.	19,0	18,5	8,0	8,6	1017	1016	60	66,1			w				
20.	17,0	18,6	10,5	8,9	1018	1016	86	67,5	0,5		nw		leichter Regen		
21.	21,0	18,7	9,0	9,2	1020	1016	62	68,8			w				
22.	23,0	18,5	7,0	9,2	1018	1017	100	75,7	2		w		mäßiger Regen		
23.	16,0	17,5	10,5	9,2	1019	1018	99	75,3	15,5		W	mäßiger Dauerregen	mäßiger Regen, Regenschauer		
24.	13,5	18,8	7,0	9,5	1022	1018	83	76,6	3		w		Regenschauer		
25.	13,0	18,6	8,0	9,6	1025	1018	91	71,3	9		W	Regenschauer, starker Regen	Regenschauer		
26.	17,0	19,6	8,0	9,7	1028	1017	82	74,6	2		n	Regenschauer	Regenschauer		
27.	20,0	19,2	7,0	10,4	1025	1016	65	78,5			nw				
28.	17,0	18,8	10,5	10,3	1023	1016	53	76,6	5		nw	starker Regen	leichter Dauerregen		
29.	17,0	20,3	7,0	11,0	1022	1017	49	70,1			no				
30.	15,5	19,9	7,0	10,8	1018	1016	58	69,8			n				
31.	17,0	19,1	4,0	9,1	1017	1017	58	76,6	0,5		no	leichter Regen			

* vieljähriger Mittelwert

